

목 차

분기 보고서	1
【대표이사 등의 확인】	2
I. 회사의 개요	3
1. 회사의 개요	3
2. 회사의 연혁	4
3. 자본금 변동사항	7
4. 주식의 총수 등	8
5. 의결권 현황	9
6. 배당에 관한 사항 등	10
II. 사업의 내용	11
III. 재무에 관한 사항	20
IV. 감사인의 감사의견 등	33
V. 이사의 경영진단 및 분석의견	37
VI. 이사회 등 회사의 기관 및 계열회사에 관한 사항	38
1. 이사회에 관한 사항	38
2. 감사제도에 관한 사항	40
3. 주주의 의결권 행사에 관한 사항	41
4. 계열회사 등의 현황	41
VII. 주주에 관한 사항	42
VIII. 임원 및 직원 등에 관한 사항	45
1. 임원 및 직원의 현황	45
2. 임원의 보수 등	46
IX. 이해관계자와의 거래내용	47
X. 그 밖에 투자자 보호를 위하여 필요한 사항	50
XI. 재무제표 등	52
XII. 부속명세서	89
【전문가의 확인】	90
1. 전문가의 확인	90
2. 전문가와의 이해관계	90

분기보고서

(제 57 기)

사업연도 2011년 01월 01일 부터
2011년 03월 31일 까지

금융위원회

한국거래소 귀중

2011년 05월 16일

회 사 명 : (주)대유에이텍

대 표 이 사 : 정 진 모

본 점 소 재 지 : 광주광역시 광산구 소촌동 825

(전 화)062-360-6821

(홈페이지) <http://www.dayou.co.kr>

작 성 책 임 자 : (직 책) 이사 (성 명) 김 형 호

(전 화) 062-368-7080

【 대표이사 등의 확인 】

【 대표이사 등의 확인 】

확 인 서

우리는 당사의 대표이사 및 신고업무담당이사로서 이 공시서류의 기재내용에 대해 상당한 주의를 다하여 직접 확인·검토한 결과, 중요한 기재사항의 기재 또는 표시의 누락이나 허위의 기재 또는 표시가 없고, 이 공시서류에 표시된 기재 또는 표시사항을 이용하는 자의 중대한 오해를 유발하는 내용이 기재 또는 표시되지 아니하였음을 확인합니다.

또한, 당사는 「주식회사의외부감사에관한법률」 제2조의2 및 제2조의3의 규정에 따라 내부회계관리제도를 마련하여 운영하고 있음을 확인합니다.(「주식회사의외부감사에관한법률」 제2조에 의한 외감대상법인에 한함)

2011. 05. 16.

주식회사 대유에이텍

대표이사 정 진 모

신고업무담당이사 김 형 호



I. 회사의 개요

1. 회사의 개요

가. 회사의 법적, 상업적 명칭

당사의 명칭은 『주식회사 대유에이텍』 이고 영문으로는 DAYOU A-TECH CO., LTD. 입니다. 단, 약식으로 표기하는 경우에는 『(주)대유에이텍』 라고 표기합니다.

나. 설립일자

당사는 1960년 01월 16일에 설립되었으며, 유가증권시장 상장일은 1977년 01 월 28일 입니다.

다. 본사의 주소, 전화번호 및 홈페이지 주소

- 주 소 : 광주광역시 광산구 소촌동 825
- 전화번호 : 062 - 368 - 7080
- 홈페이지 : <http://www.dayou.co.kr>

라. 중소기업 해당여부

당사는 본 보고서 제출일 현재 중소기업기본법 제 2조에 의한 중소기업에 해당합니다.

마. 주요 사업의 내용 및 향후 추진하려는 신규사업

(주요 사업의 내용)

[자동차 시트사업부문]

시트사업부 경영통합(영업양수)을 통한 장기이익 및 장기적인 매출기반을 확보하였습니다. 국내 SEAT 8개 공급업체중 점유율 13.6%(3위)로 시장인지도가 높으며 스포티지, 쏘울, 카렌스, 1톤봉고트럭, 군수 및 해외CKD를 기아자동차 광주공장에 전량 독점 공급하고 있습니다.

신차계획은 UN(뉴카렌스)->RP('12/07), AM(쏘울)->IS('13/03), SYMC & CT&T 및동양기전에 영업확대가 예상됩니다.

자동차 부품의 수요는 자동차 경기변동과 밀접한 연관을 맺고 있습니다. 한국자동차협회 발표에 의하면 2011년 내수판매 150만대 전망: 전년(147만대)대비 3.4% 증가, 2011년 수출 290만대 전망: 전년(277만대)대비 +5.5% 증가, 신차출시 10개 모델, 신차수요분석: 신규수요(12.1%)/대체수요(66.6%)/추가수요(21.3%), 잠재 대체수요의 증가, 10년 이상 노후 차량 증가: 450만대('08년말) → 492만대('09.10), 국산차의품질 및 브랜드가치 상승, 주요시장 점유율 확대, '09.11 기아차 소울 칠레 올해의 차선정, 세계 자동차시장의 회복세 지속, 수출전략차종 투입, 한-EU FTA 발효로 인한 경쟁력 강화 등으로 전년비 5.5% 증가한 2,900천대로 사상 최대치 기록이 전망됩니다.

자동차시트 사업부 연도별 매출계획은 2011년 2,357억원, 2012년 2,951억원(UN후속 RP양산), 2013년 3,036억원(AM후속 IS양산), 2014년 3,155억원, 2015년 3,335억원을 계획하고 있습니다.

이익창출 및 증대방안으로 원가절감 작전 History를 통한 60억원 원가절감 목표 달성을 통한 성장모멘텀을 확보하고 있습니다.

[합금사업부문]

합금사업부는 고객 AL-Wheel 선택 증가로 매출액이 지속적으로 증가하고 있으며, 자동차 휠 제조를 위해 알루미늄을 합금으로 가공하여 용탕으로 (주)대유신소재에 전량공급하고 있

으며, 신규 합금 제조 공장 완공 및 해외 원자재 sourcing 등을 통한 Altrading 등의 업무영역 확장을 통하여 향후 완전한 형태의 AI 산업의 Up stream으로의 완성을 위한 토대 구축 및 향후 고부가가치 AI합금을 위한 기틀을 마련하였습니다. 2010년 합금설비 증설을 완료하였으며 합금사업부 매출계획은 2012년 2,499억, 2015년 3,350억원을 계획하고 있습니다

☞ 사업 부문별 자세한 사항은 II. 사업의 내용을 참조하시기 바랍니다.

마. 작성기준일 현재 계열회사의 총수, 주요계열회사의 명칭 및 상장여부

당사는 본 보고서 작성기준일 현재 당사를 제외하고 총 2개의 계열회사와 3개의 자회사가 있습니다.

(2011.03.31 현재)

회사명	목적사업	비고
(주)동강홀딩스	자동차부품 제조	계열사(비상장)
(주)대유신소재	자동차 알루미늄휠, 스티어링휠 제조	계열사(상 장)
(주)대유네트웍스	광전송장치 제조	자회사(비상장)
(주)대유중공업	자동차부품 제조, 건설업	자회사(비상장)
(주)대유에스이	태양광모듈 제조	자회사(비상장)

사. 신용평가에 관한 사항

<해당사항 없음>

2. 회사의 연혁

○ 공시대상기간(2005. 1. 1일 ~ 2010. 12. 31일) 중 회사의 주된 변동내역은 다음과 같습니다.

- 2005.01.03 : (주)한일과 천안공장 부동산 임차 및 천안공장에 지점설치
- 2005.01.03 : (주)대유에이텍과 천안공장 수탁경영계약 체결
- 2005.01.31 : 안산공장부지 및 건물매각
- 2005.03.25 : 광주공장을 지점에서 본점으로 변경
- 2005.05.17 : 중국 북경에 현지법인 설립후 계열회사 추가
(북경대유디안시기차부건유한공사)
- 2005.12.15 : (주)성용하이메탈 주식취득(8억 6천만원)지분율 5.02%
- 2005.12.14 : (주)해피컴 주식취득(44억 2천만원)지분율 36.68%
- 2005.12.20 : 모바일웰컴(주) 출자주식 매각처분
- 2005.12.22 : UN차량 시트생산을 위하여 주식회사 대유에이텍과 광주공장 부지 및 건물, 생산시설 임차
- 2006.05.29 : (주)해피컴 흡수합병
- 2006.10.16 : 북경대유 출자주식 매각
- 2006.10.30 : 중원구 상대원동 500-2 성남사옥 매입
- 2007.02.28 : 정보통신부문이 안양에서 성남으로 사무실 이전함에 따라 안양 공장부지 및 건물매각(매매대금:₩3,450,000,000;건물분 VAT별도)

2007.04.01 : 운전대가죽짜기사업부(화성공장) 유형자산 매각
 2007.11.15 : (주)대유신소재와 전주공장 부동산 임차 및 전주공장 합금사업부
 지점설치
 2008.01.31 : 운전대다이캐스팅사업부(화성공장) 유형자산 매각
 2008.03.10 : (유)두성중공업의 철구조물 선박 임가공업 영업양수
 2008.03.20 : 쌍용자동차 시트사업부(천안공장) 유형자산 매각으로 인한 생산
 활동중단
 2008.04.01 : 중공업사업부(목포공장) 유 ·무형자산 매입
 2009.02.26 : 현대중공업주식회사와 태양광발전모듈 OEM기본계약 체결
 2009.05.06 : 태양광발전모듈 신규투자 결정(토지제외 161억원)
 2009.09.03 : 회사분할 결정(정보통신사업부, 중공업사업부 단순물적분할)
 2009.11.06 : 제3자배정 유상증자(8,000,000주*500원)
 2010.02.02 : 자동차사업부분관련 영업양수 결정
 2010.07.01 : 주식회사 대유디엠씨에서 주식회사 대유에이텍으로 상호 변경
 2010.10.22 : 주주배정 유상증자(11,000,000주*710원)
 2010.10.31 : 우드브리지코리아와 Happy Separation
 2010.11.09 : 회사분할 결정(태양광사업부 단순물적분할)
 2010.12.03 : (주)씨티엔티와 전기자동차 Seat Ass'y 단일판매 ·공급계약 체결
 2011.01.04 : 현대다이모스(주)와 뉴카렌스(UN)후속 단일판매 ·공급계약 체결

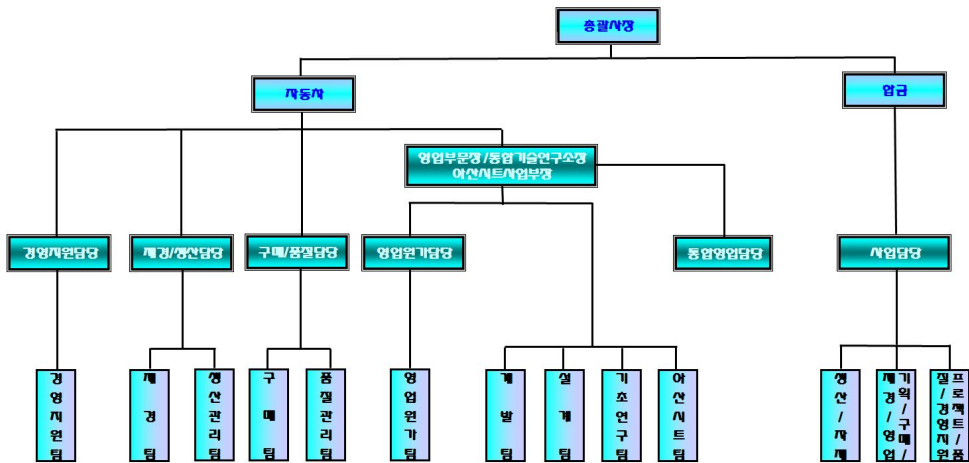
가. 회사의 본점소재지 및 그 변경

당사는 2005. 3월 회사의 본점소재지를 "경기도 안산시 목내동 456번지"에서 "광주광역시 광산구 소촌동 825번지"로 변경하였습니다.

나. 경영진의 중요한 변동

당사는 2007년 08월 24일에 김자현 前 대표이사가 사임하고 정진모 대표이사가 취임하였으며, 2009년 3월 20일에는 정진모 前 대표이사가 일신상의 사유로 사임하여 윤정수 대표체제를 이루었으며, 2010년 3월 23일에는 정진모 대표이사를 다시 선임하여 윤정수 대표이사와 같이 각자 대표체제를 이루었습니다. 2011년 3월 25일 윤정수 대표이사가 일신상의 사유로 사임하여 정진모 대표체제를 이루고 있습니다.

(2011.03.31 현재 조직도)



다. 상호의 변동

2003년 12월 03일 제49기 임시주주총회에서 자동차부품사업 진출을 위하여 (주)중앙디지텍에서 (주)대유디엠씨로 상호를 변경하였습니다.
 그리고, 2010년 07월 01일 제56기 임시주주총회에서 자동차부품사업의 역량강화를 위하여 (주)대유디엠씨에서 (주)대유에이텍으로 상호를 변경하였습니다.

라. 합병 등의 내용

당사는 사업다각화를 통하여 경기변동에 따른 영업위험을 분산시키고 경영효율성 증대를 통한 시너지 효과 극대화를 위하여 광전송장비(유/무선) 연구, 개발 및 판매업을 영위하는 (주)해피컴을 흡수합병하였습니다. 본 합병 관련 상세내역은 2006년 3월 09일 공시한 합병 신고서를 참조하시기 바랍니다.
 또한 회사는 정보통신사업과 중공업사업, 태양광사업을 각각 물적분할하여 전문경영과 책임 경영을 실현하고 있으며, 복잡한 조직구조에 따른 규모의 비경제를 제거함으로써 경영효율성을 제고하고, 각 사업부문별로 최적화된 경영자원을 효율적으로 배분함으로써 변화하는 경영환경에 탄력적이고 전략적인 대응능력을 제고함과 동시에 경영위험 최소화와 기업가치 향상을 추구하고, 사업부문별 책임경영체제를 한층 강화하여 신설회사의 새로운 도약을 위한 발판을 마련하고자 단순물적분할을 시행하였습니다. 본 분할 관련 상세내역은 2009년 9월 03일, 2010년 11월 09일에 공시한 분할결정공시를 참조하시기 바랍니다.

마. 회사의 업종 또는 주된 사업의 변화

- 제56기 임시주주총회(2010.12.27)에서 사업목적 삭제
- 8. 신재생 에너지설비의 제조, 설치, 판매 및 관련사업
- 제55기 임시주주총회(2009.10.15)에서 사업목적 삭제
- ⑥유·무선 통신장비, 방송통신장비 제조 및 도·소매업
- ⑦전자,통신부품 제조 및 도·소매업
- ⑧별정통신 사업 및 회선 재판매업
- ⑨인터넷 정보제공 서비스업
- ⑩정보통신장비 공사업
- ⑪정보통신장비 유지보수 서비스업
- ⑫컴퓨터시스템 설계 및 자문업

- ⑬소프트웨어, 하드웨어 자문, 개발 및 공급업
- ⑮전자상거래업
- 20. 선박건조업과 선박구성부분품 제조업
- 제54기 임시주주총회(2008.06.27)에서 사업목적 추가
- ①사업경영 및 관리 자문업
- 제53기 정기주주총회(2008.03.21)에서 사업목적 추가
- ①선박건조업과 선박구성부분품 제조업
- ②종합건설업
- 제53기 임시주주총회(2007.12.21)에서 사업목적 추가
- ①신재생 에너지설비의 제조, 설치, 판매 및 관련사업
- ②비철금속 및 비철금속 합금소재와 가공품의 제조 및 판매업
- 제53기 임시주주총회(2007.8.24)에서 사업목적 추가
- ①금융업
- ②탄소나노튜브제조업
- 제52기 임시주주총회(2006.4.25)에서 피흡수합병회사 사업목적 추가
- ①유·무선 통신장비, 방송통신장비 제조 및 도·소매업
- ②전자,통신부품 제조 및 도·소매업
- ③별정통신 사업 및 회선 재판매업
- ④인터넷 정보제공 서비스업
- ⑤정보통신장비 공사업
- ⑥정보통신장비 유지보수 서비스업
- ⑦컴퓨터시스템 설계 및 자문업
- ⑧소프트웨어, 하드웨어 자문, 개발 및 공급업
- ⑨위 각호의 수출·입업 및 무역 대리점업
- ⑩전자상거래업
- 제50기 정기주주총회(2005.3.22)에서 사업목적삭제
- ①직물과 사류의 가공, 판매 및 수출입업

3. 자본금 변동사항

증자(감자)현황

(기준일 : 2011년 03월 31일)

(단위 : 원, 주)

주식발행 (감소)일자	발행(감소) 형태	발행(감소)한 주식의 내용				
		종류	수량	주당 액면가액	주당발행 (감소)가액	비고
2005.07.29	유상증자(제3자배정)	보통주	1,243,750	500	1,600	-
2006.03.27	전환권행사	보통주	1,348,436	500	1,536	-
2006.05.30	-	보통주	12,126,857	500	1,435	합병
2007.03.17	유상증자(주주배정)	보통주	9,727,651	500	660	-
2009.11.06	유상증자(제3자배정)	보통주	8,000,000	500	500	-
2010.10.22	유상증자(주주배정)	보통주	11,000,000	500	710	-
2010.11.03	신주인수권행사	보통주	328,947	500	608	-

2010.11.29	신주인수권행사	보통주	822,368	500	608	-
2010.11.29	주식매수선택권행사	보통주	180,717	500	846	-
2011.02.21	신주인수권행사	보통주	822,368	500	608	-

※ 2011년 04월 11일 주식매수선택권행사로 보통주 34,890주(액면가 500원, 주당발행가액 846원)를 발행하였습니다.

미상환 신주인수권부사채 등 발행현황

(기준일 : 2011.03.31)

(단위 : 원, 주)

종류\구분	발행일	만기일	권면총액	행사대상 주식의 종류	신주인수권 행사가능기간	행사조건		미행사신주인수권부사채		비고
						행사비율 (%)	행사가액	권면총액	행사가능주식수	
제13회 무기명식 이권부 무보증 사모신주인수권 부사채	2009.09.02	2011.03.14	2,000,000,000	기명식 보통주	2010..09.15~2014.02.14	100%	608	800,000,000	1,315,789	제13회차
합 계	-	-	2,000,000,000	-	-	100%	-	800,000,000	1,315,789	-

(*)제13회 무기명식 이권부 무보증 사모 신주인수권부사채의 행사가액이 2010년 10월 22일 651원에서 608원으로 조정되었습니다.

※2011.05.09 제14회 무기명식 이권부 무보증 사모 신주인수권부사채 16,000백만원 발행 됨.

4. 주식의 총수 등

당사의 정관에 의한 발행할 주식의 총수는 100,000,000주(1주의 금액:500원)이며 보고서 작성기준일 현재까지 발행한 주식의 총수는 보통주 63,307,556 입니다. 감자, 이익소각 등으로 현재까지 감소한 주식의 총수는 보통주 8,656,461주이며 현재 보유중인 자기주식수는 77주이고 보고서 작성기준일 현재 유통주식수는 보통주 63,307,479주 입니다.

- 세부내역은 다음과 같습니다.

가. 주식의 총수

주식의 총수 현황

(기준일 : 2011.03.31)

(단위 : 주)

구 분	주식의 종류			비고
	보통주	우선주	합계	
I. 발행할 주식의 총수	100,000,000	-	100,000,000	-
II. 현재까지 발행한 주식의 총수	71,964,017	-	71,964,017	-
III. 현재까지 감소한 주식의 총수	8,656,461	-	8,656,461	-
1. 감자	8,656,461	-	8,656,461	-
2. 이익소각	-	-	-	-

	3. 상환주식의 상환	-	-	-	-
	4. 기타	-	-	-	-
IV.	발행주식의 총수 (II-III)	63,307,556	-	63,307,556	-
V.	자기주식수	77	-	77	-
VI.	유통주식수 (IV-V)	63,307,479	-	63,307,479	-

나. 자기주식

당사는 상법 제341조에 의해 취득한 자기주식 3,448,678주가 있었으나, 작성 기준일 현재 모두 처분하였습니다. 세부내역은 다음과 같습니다.

-2010.03.26 주요사항보고서(자기주식처분결정)

(주)대유에이텍의 자동차부품 제조부문, 임대사업부문, 기타 관련 부대사업부문 영업양수 관련한 양수도 대금 중 일부를 자기주식(상법 341조)으로 변제한 부분임.

-자기주식 취득 : 2010.02.02 구 (주)대유에이텍 자동차 시트사업부분의 영업양수 계약 체결시 발생한 주식매수청구권 행사로 인한 취득 부분임.

자기주식 취득 및 처분 현황

(기준일 : 2011년 03월 31일)

(단위 : 주)

취득방법			주식의 종류	기초수량	변동 수량			기말수량	비고
					취득(+)	처분(-)	소각(-)		
자본시장 법상 취 득	직접 취득	장내 직접 취득	보통주	-	-	-	-	-	-
			우선주	-	-	-	-	-	-
		공개매수	보통주	-	-	-	-	-	-
			우선주	-	-	-	-	-	-
		주식매수 청구권 행사	보통주	-	77	-	-	77	-
			우선주	-	-	-	-	-	-
	소계(a)	보통주	-	-	-	-	-	-	
		우선주	-	-	-	-	-	-	
	신탁 계약에 의한 취득	수탁자 보유수량	보통주	-	-	-	-	-	-
			우선주	-	-	-	-	-	-
		현물보유수량	보통주	-	-	-	-	-	-
			우선주	-	-	-	-	-	-
		소계(b)	보통주	-	-	-	-	-	-
			우선주	-	-	-	-	-	-
	기타 취득(c)			보통주	3,448,678	-	3,448,678	-	-
				우선주	-	-	-	-	-
총 계(a+b+c)			보통주	3,448,678	77	3,448,678	-	77	
			우선주	-	-	-	-	-	

5. 의결권 현황

당사는 상법 제341조에 의해 취득한 자기주식 3,448,678주가 있었으나, 작성 기준일 현재 모두 처분하였습니다. 상세내역은 다음과 같습니다.

(기준일 : 2011년 03월 31일)

(단위 : 주)

구 분		주식수	비고
발행주식총수(A)	보통주	63,307,556	-
	우선주	-	-
의결권없는 주식수(B)	보통주	77	자기주식
	우선주	-	-
기타 법률에 의하여 의결권 행사가 제한된 주식수(C)	보통주	-	-
	우선주	-	-
의결권이 부활된 주식수(D)	보통주	-	-
	우선주	-	-
의결권을 행사할 수 있는 주식수 (E = A - B - C + D)	보통주	63,307,479	-
	우선주	-	-

6. 배당에 관한 사항 등

최근 3사업연도 배당에 관한 사항

구 분		제57기 1분기	제56기	제55기
주당액면가액 (원)		500	500	500
당기순이익 (백만원)		2,549	6,137	-3,396
주당순이익 (원)		41	119	-86
현금배당금총액 (백만원)		-	1,062	-
주식배당금총액 (백만원)		-	-	-
현금배당성향 (%)		-	17	-
현금배당수익률 (%)	보통주	-	1.7	-
	우선주	-	-	-
주식배당수익률 (%)	보통주	-	-	-
	우선주	-	-	-
주당 현금배당금 (원)	보통주	-	17	-
	우선주	-	-	-
주당 주식배당 (주)	보통주	-	-	-
	우선주	-	-	-

II. 사업의 내용

1. 사업의 개요

가. 업계의 현황

※ 자동차부품부문

1) 산업의 특성

자동차 부품산업은 전방산업인 완성차 제조업과 생존을 같이하면서 한국 경제성장 에 있어서 절대적 기여를 해 온 국가 전략산업으로 국민 경제에 차지하는 비중이나 수출, 고용 등 여러 측면에서 기여하는 바가 큰 종합조립산업입니다. 자동차 제조는 철강, 화학, 비철금속, 전기, 전자, 고무, 유리, 플라스틱 등의 산업과 2만여개의 부품을 만드는 부품업체들이 연계되어 있으며, 따라서 자동차 부품업체의 경영성과는 국내 완성차업체의 성과와 밀접한 관계를 가지고 있습니다.

2) 산업의 성장성, 시장규모 및 경쟁환경

(1) 한국 자동차 수급 실적

(단위 : 대, 천 U\$, %)

연 도	생 산	내 수	수 출	수 입	보 유
2011년 1월~03월 (전년비)	1,080,942 (10.9)	362,856 (3.8)	707,782 (20.5)	33,276 (43.1)	18,129,131 (3.7)
2010	4,271,741	1,465,426	2,772,107	96,534	17,941,356
2009	3,512,926	1,394,001	2,148,862	63,383	17,325,210
2008	3,826,682	1,154,483	2,683,965	79,473	16,794,287
2007	4,086,308	1,219,335	2,847,138	66,594	16,428,245
2006	3,840,102	1,164,254	2,648,220	56,025	15,895,303

자료 : 한국자동차공업협회

□ 2010년 자동차생산은 신흥시장으로의 수출회복에 따라 전년대비 21.6% 증가한 4,271천대 기록

□ 2010년 내수판매는 '09년말 노후차 교체지원정책 종료에 따른 선구매에도 불구하고 국내 경기 회복 및 소비심리 개선, 업계의 다양한 신차출시 등으로 전년비 5.1% 증가한 1,465천대 기록

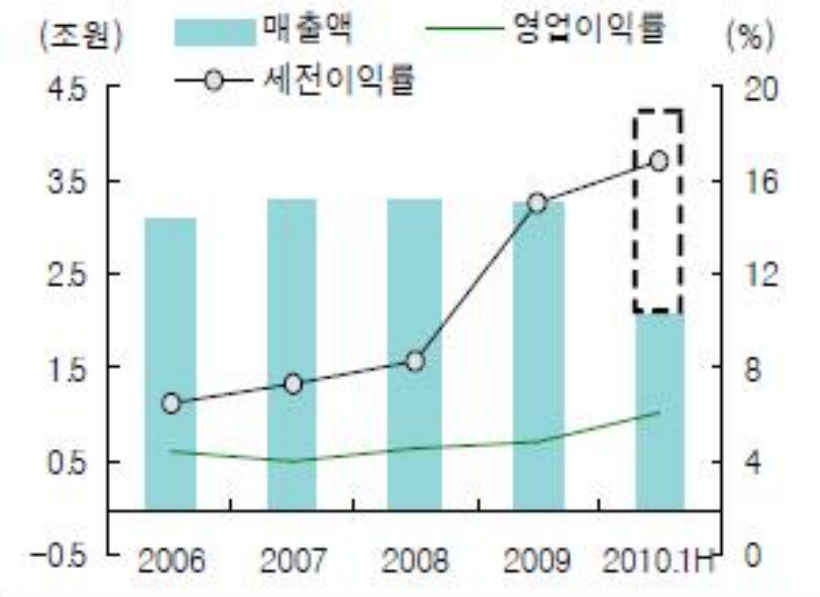
□ 2010년 자동차수출은 EU시장의 회복지연, 환경규제강화와 해외생산 증가 등 감소 요인도 있으나, 중동, 중남미, 아시아 등 신흥시장을 중심으로 한 수출전략 차종 투입확대로 전년대비 29.1% 증가한 2,772천대 기록(부품포함 수출액 405억불) ※ 국내생산중 수출비중 : ('09) 61.2% → ('10) 65.5% → ('11) 65.9%

□ 2011년 03월 생산은 수출 및 내수호조를 바탕으로 전년동월비 3.6% 증가한 395,899대로 03월 실적으로 역대 최대치 기록. 1~3월 생산은 1,080,942대로 전년동기비 10.9% 증가. 03월 내수는 유가상승 부담에도 불구하고 현대 아반떼(MD), 그랜저(HG), 기아모닝(TA), 쌍용 코란도 C 등 신차와 한국지엠 쉐보레 브랜드 도입 효과등으로 전년동월비 8.4% 증가한 134,079대 기록. 1~3월 내수는 전년동기비 3.8% 증가한 362,853대. 03월 수출은 중동·북아프리카 사태에도 불구하고 전반적인 글로벌 자동차 수요 증가와 국산차의 품질 및 신뢰도

향상, 전략차종 투입확대 등으로 전년동월비 9.7% 증가한 259,108대로 3월 실적으로 역대 최대치 기록. 1~3월 수출은 전년동기비 20.6% 증가한 708,514대로 호조세가 지속될 전망

□ 국내 자동차 보유대수 및 증가율은 2006년 1,589만대(3.2%), 2007년 1,643만대(3.4%), 2008년 1,679만대(2.2%), 2009년 1,732만대(3.1%), 2010년 1,794만대(3.6%), 2011년 3월 현재 1,813만대로 추산

(2) 자동차 부품사 동향 및 2011년 전망



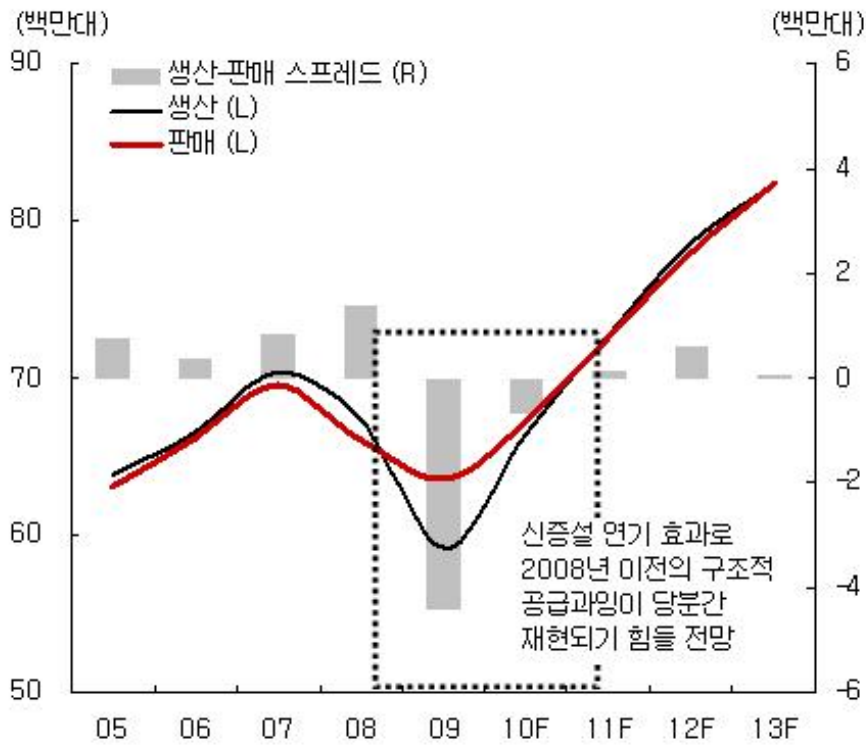
주 : 한라공조, 성우하이텍, 평화정공, 세종공업, 한일이화, 화신 합산
 자료 : Kis-Value, 하나금융경영연구소



주 : 1) 안라공조, 성우아이텍, 평화정공, 세종공업, 안일이화, 화신 합산
 2) 순이익률은 상기 부품사 연결기준 미국 및 유럽 지역 순이익률
 자료 : Kis-Value, Thomson, 아나금융경영연구소

- 2010년 내수 판매는 정부 인센티브 정책 종료에도 불구하고 신차효과로 4.1% 증가
- 국내 공장 수출의 경우 금융위기 이후 세계 경제 침체 여파로 급감하였으나 남미, 아시아, 중동 등 신흥국 경기회복에 따라 2010년에는 26.4% 증가
- 현대차 그룹 해외공장 판매는 2010년 3분기까지 전년동기대비 42% 증가한 192만대를 기록
- 신모델을 투입한 유럽 체코 및 슬로바키아 공장과 미국 조지아 공장의 성공적인 가동에 힘입어 유럽 및 미국 지역이 전체적인 해외공장 판매를 견인
- 중국 및 인도 역시 2009년에 이어 2010년에도 판매 호조세가 지속되면서 Full Capa 이상의 판매량을 기록
- 현대차 그룹(현대차+기아차)의 2010년 글로벌 생산은 전년대비 22.3% 증가한 566만대 수준에 달할 것으로 전망
- 2011년의 경우 현대차 중국, 미국, 인도 공장의 일시적인 Capa 부족으로 증가율은 다소 둔화될 전망이나, 기아차 및 현대차 유럽 지역의 생산 증가 추세는 지속될 전망
- 또한 현대차 그룹에 납품하면서 해외에 동반진출한 부품사들의 경우에도 2010년 사상 최대 실적을 기록하였으며, 2011년 현대차 그룹 생산 증가율이 다소둔화된 13.5%로 전망되나 절대 생산량 자체가 높은 수준이기 때문에 가동률 극대화에 따른 수익 개선 효과는 지속될 전망

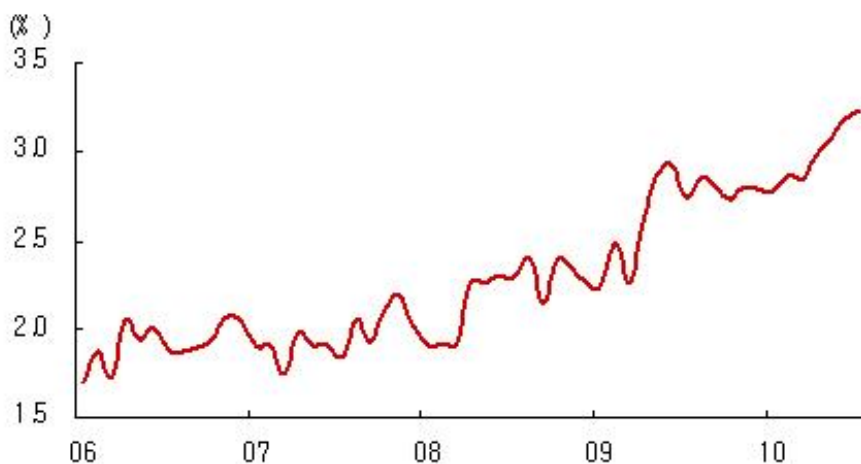
<글로벌 자동차 생산 및 판매 전망>



자료 : 산은금융그룹 대우증권, 하나금융경영연구소, 한국자동차공업협회

- 2011년 내수 판매는 Accent, Avante MD, HG, 벨로스터, 프라이드 후속 등 신차효과는 지속될 전망이나 GDP 증가율 둔화, 2년간 판매호조에 따른 교체수요 소진 등의 영향으로 내수판매는 2.3% 증가에 그칠 전망
- 국내공장 판매의 경우 해외 생산공장이 없는 신흥국에 대한 수출 증가세는 2011년 역시 지속될 것으로 보이지만 Base effect 영향으로 증가율은 다소 둔화될 전망.
- 또한 2011년 신모델 해외 런칭 및 러시아 공장 가동 등에 따라 현대차 그룹의 해외 현지 생산이 지속적으로 확대될 전망
- 기아차 중국 및 미국 조지아 공장, 현대차 체코공장과 현대차 러시아 공장에서의 생산 확대가 전체 해외 생산을 견인하면서 증가율은 전년대비 다소 둔화된 22.2% 수준을 기록할 것으로 판단

<기아차 글로벌 시장 점유율 추이>



자료 : 산은금융그룹 대우증권, 기아자동차 IR

□ 기아자동차 국내공장 판매대수는 2010년도 1,400천대(22.6%증가), 2011년도 1,500천대(7.1%증가)예상되며 2010년도 판매 및 시장점유율은 내수시장 483천대(33.0%), 미국시장356천대(3.1%), 유럽시장258천대(1.9%), 중국시장333천대(3.0%)이며 2010년 기아차 판매는 2130천대로 전년 동기 대비 38.9% 증가, 2011년은 2,430천대로 2010년 대비 14.1% 증가 예상되며 M/S는 2010년 2.9%로 사상최고를 기록 하였고 2011년은 3%대로 예상

□ 2011년 내수판매 150만대 전망: 전년(147만대)대비 3.4% 증가.

긍정적 요인	부정적 요인
<ul style="list-style-type: none"> ▷ 민간소비, 건설투자 <ul style="list-style-type: none"> √ 성장률 0.2% → 2.5%('10) √ 민간소비 0.4% → 4.9%('10) √ 설비투자 -9.8% → 17.1%('10) ▷ 건설투자 3.1% → 3.1%('10) ▷ 신차출시 10개 모델 <ul style="list-style-type: none"> √신차수요분석 : 신규수요(12.1%)/대체수요(66.6%)/추가수요(21.3%) ▷ 잠재 대체수요의 증가, 10년 이상 노후 차량 증가 : 450만대('08년말) → 492만대('09.10) ▷ 고용안정세 	<ul style="list-style-type: none"> ▷ 노후차 교체지원책 종료 <ul style="list-style-type: none"> √개별소비세, 취득세, 등록세 70% 감면 종료 √신차교체 혜택 34만대 효과 ▷ 금리인상 및 가계부채 부담 가중 ▷ 유가상승 ▷ 수입차시장 잠식 확대 ▷ 경제성장률 다소 둔화

자료 : 한국자동차공업협회

□ 2011년 수출 290만대 전망 : 전년(277만대)대비 + 5.5% 증가.

긍정적 요인	부정적 요인
<ul style="list-style-type: none"> ▷ 세계시장 +3.9% 회복세 <ul style="list-style-type: none"> √미국 11.9%, 동유럽 6.1%, 남미 6.6%, 아태평양 3.9% ▷ 국산차의 품질 및 브랜드가치 상승 <ul style="list-style-type: none"> √현대차 타우엔진 세계10대 엔진 선정 √'09.6 JD Power 품질평가 현대차 일반차 1위 √주요시장 점유율 확대 √'09.11 기아차 소울 칠레 올해의 차 선정 ▷ 세계 자동차시장의 회복세 지속 ▷ 수출전략차종 투입 ▷ 한-EU FTA 발효로 인한 경쟁력 강화 등으로 전년비 5.5% 증가한 2,900천대로 사상 최대치 기록 전망 	<ul style="list-style-type: none"> ▷ 각국의 내수 부양책 종료 <ul style="list-style-type: none"> √ 독일, 영국, 스페인, 프랑스, 일본, 미국, 캐나다 √ 중국의 경우 계속 유지 가능성 있음 ▷ 환율하락에 따른 수익성 저하 ▷ 유가상승 ▷ 서유럽 CO2 규제강화 ▷ 원화강세로 인한 가격경쟁력 약화 ▷ 해외생산 확대

자료 : 한국자동차공업협회

3) 경기 변동의 특성

자동차 부품의 수요는 자동차 경기변동과 밀접한 연관을 맺고 있습니다. 자동차는 고가의 내구 소비재로서 소비자의 구매형태와 소득 수준간에는 밀접한 상관관계가 있으며, 경기 호황시에는 소득 수준의 상승으로 수요 증가와 수요의 고급화 경향을 나타내는 반면 경기침체로 소득수준이 낮아지면 구매력 감소와 경차 구입등 경제성을 위주리한 구매패턴을 보이고 있습니다.

4) 자원조달의 특성

자동차부품 산업은 완성차 업체와 강한 수직계열 관계를 형성하고 있고, 전문부품업체(1차 협력업체 약 1,200사)에 의해 생산되고 있으며, 기계, 전기, 전자, 금속, 화학, 섬유 등 전 제조업과 관련이 있어, 원활한 자원조달에 중요성이 타 업종보다 한층더 중요한 특성이 있습니다.

5) 관련법령 또는 정부의 규제 등

자동차산업 관련 법령 및 각종 정부규제로서는 형식승인 및 확인검사 등 자동차의 안전관련규제, 배기가스, 소음, 유해물질 등 환경 규제와 공정거래 관련규제, 수출입 관련 규제, 교통운수 관련규제 및 각종 자동차 관련 조세제도 등이 있습니다.

특히, 현재 자동차의 구매 / 등록 / 소유 / 운행 과정에는 모두 14종의 세금이 부과되고 있는데 취득세, 등록세, 자동차세 등 유사 성격의 세금을 중복 부과하고 있을 뿐만아니라 교육세, 농어촌특별세 등 자동차와 무관한 세금을 부과하여 소비자의 부담이 가중되고 있습니다.

※합금사업부문

(1) 산업의 특성

비철금속은 철을 제외한 모든 금속을 의미하여 약 100여종에 이르지만 그 중에서 큰 비중을 차지하는 것은 알루미늄, 동, 아연, 연(납) 등이 있습니다. 비철금속은 단일소재 또는 합금소재 형태로 다양하게 사용되고 있으며 특정 전방산업에 국한하기 어렵고 광범위한 수요처를 가지는 것이 특징입니다. 일반적으로 산업경기에 다소 선행하는 특성이 있으며, 안정적인 수요처 확보를 통한 제품공급과 신기술 등의 접목을 통해 고부가가치의 제품생산에 발전가능성이 높은 산업이라 할 수 있습니다.

(2) 산업의 성장성

현재 전주 합금사업부에서 자동차 알루미늄휠의 원재료를 공급하고 있으며, 향후 발전가능성이 높은 신기술 등의 접목으로 괄목할만한 성장을 이룰 수 있는 분야라 할수 있습니다.

(3) 경기 변동의 특성

합금사업은 자동차 알루미늄휠의 원재료를 공급하고 있으므로 직간접적인 자동차 경기변동과 밀접한 연관을 맺고 있습니다.

(4) 경쟁요소

비철금속의 제련사업의 경우는 초기 투자비용 및 높은 기술수준이 요구되어 큰 진입장벽이 작용하나 압연 및 압출업은 진입장벽이 크게 높지 않아 중소기업체가 많이 진출하는 경향이 있습니다. 현재 합금사업은 자동차 알루미늄휠의 원재료를 (주)대유신소재에 원재료를 공급하므로 안정적인 매출처 확보가 이루어진 상태입니다.

(5) 자원 조달의 특성

비철금속사업은 국내 부존자원의 빈약으로 대부분의 원광석을 수입에 의존하고 있으며, 이로 인해 국제 원자재가격(LME) 및 세계경제, 중국경제의 흐름, 환율 등에 크게 영향을 받는 특징이 있습니다.

나. 회사의 현황

※ 자동차부품부문

(1) 영업개황 및 사업부문의 구분

(가) 영업개황

자동차부품산업의 특성상 완성차 업체의 생산에 절대적인 영향을 받고 있으며 당사사업으로 IS(쏘울 후속)SEAT'13. 03(총 100만대) 매출은 년 800억원, 총40백억 예상, RP(스포티지 R 후속)SEAT '12. 07(총 64만대) 매출은 년 750억원, 총48백억 예상, 액티언 FRT SEAT '11. 03(년 2만대) 매출은 년 70억원 예상, 전기차 SEAT '11.04(년 2.5만대) 매출은 년 200억원 예상됩니다. 시트사업부 경영통합(영업양수)으로 안정적인 매출기반 확보, 장기적인 이익확보, 전기차 매출기반을 확보하고 있습니다. 또한, 관계사인 (주)대유신소재와의 협력하에 신규 시장을 개척하고 있어 향후 동반 성장이 기대되고 있습니다.

(나) 공시대상 사업부문의 구분

자동차용 시트를 제조하는 사업이기에 사업부문을 자동차부품이라고 합니다.

(2) 시장점유율 등

당사는 신규로 자동차부품시장에 진출하고 당사가 제조, 가공한 UN제품(카렌스)을준슨콘트롤즈오토모티브코리아(주)에 공급하고 있으며, 영업양수를 통해 SL(스포티지), AM(쏘울), PU(봉고) 등의 시트제조에도 진출하였습니다. 상기 제품은 독립적으로 판매되는 제품이 아니므로 점유율을 산정하기가 어려운측면이 있습니다.

(3) 시장의 특성

자동차부품제조업은 완성차업체의 생산량에 절대적인 영향을 받고 있으며, 또한 전반적인 자동차관련산업은 국민경제 및 경제활동인구 등과도 영향을 받고 있습니다. 현재 국내 완성차 업체의 내수 및 수출시장은 회복세로 호전되고 있어 내수와 수출 모두 빠르게 증가할 것으로 판단됩니다.

(4) 신규사업 등의 내용 및 전망

당사가 진출한 자동차부품관련부문은 국내 완성차 업계의 생산 및 실적에 영향을 받습니다. 당사의 경우 기아자동차의 시트분야에 생산참여하고 있으며, 영업양수를 통해 적극적인 자동차부품시장 확대를 추진하고 있습니다. 향후 국내 3대 완성차 업체의 내수 및 수출 시장에서 차지하는 비중이 확대될 것으로 기대되며, 이들 3사의 협력사인 (주)대유신소재의 영업환경도 더욱 좋아질 것으로 기대됩니다. 따라서 양사와의 협력을 통한 신규사업부문의 실적도 좋아질 것으로 판단됩니다.

※ 합금사업부문

(1) 영업개황 및 사업부문의 구분

(가) 영업개황

합금사업부는 자동차 부품업체인 (주)대유신소재에 자동차 휠 제조를 위해 알루미늄을 합금으로 가공하여 용탕으로 공급하고 있으며 신규 합금 제조 공장 완공 및 해외 원자재 sourcing등을 통한 AI trading 등의 업무영역 확장을 통하여 향후 완전한 형태의 AI 산업의 Up stream에서 down stream으로의 완성을 위한 토대 구축 및 향후 고부가가치 AL합금을

위한 기틀을 마련하고 있습니다. 자동차 산업의 특성인 완성차 업체의 경기에 많은 영향이 작용하나 향후 (주)대유신소재와의 협력하에 신기술 등의 개발 및 접목을 통해 동반 성장이 기대되고 있습니다.

(나) 공시대상 사업부문의 구분

알루미늄 휠의 원재료를 제조 공급하는 사업이기에 사업부문을 합금사업이라고 합니다.

(2) 시장점유율

당사는 신규로 비철금속시장에 진출하였고 당사가 제조, 가공한 제품은 전량 (주)대유신소재에 공급되고 있으므로 점유율을 산정하기가 어려운 측면이 있습니다.

(3) 시장의 특성

합금사업은 현재 자동차부품제조업의 (주)대유신소재에 원재료를 공급함에 자동차 시장의 변화와 직간접적인 영향을 받고 있습니다.

현재 국내 완성차 업체의 내수시장은 회복세를 나타내고 있으며, 완성차의 수출실적이 해마다 증가되는 추세에 있어 자동차 관련산업의 향후 성장성은 지속될 것으로 판단 됩니다.

(4) 신규사업 등의 내용 및 전망

<해당사항 없음>

다. 자회사의 사업현황

(1) 자회사가 속한 업계의 현황

구분	내용	내용	내용
상호	주식회사 대유네트웍스	주식회사 대유중공업	주식회사 대유에스이
사업목적	1. 유·무선 통신장비, 방송통신장비 제조 및 도·소매업 2. 전자, 통신부품 제조 및 도·소매업 3. 별정통신 사업 및 회선 재판매업 4. 인터넷 정보 제공 서비스업 5. 정보통신장비 공사업 6. 정보통신장비 유지보수 서비스업 7. 컴퓨터시스템 설계 및 자문업 8. 소프트웨어, 하드웨어 자문, 개발 및 공급업 9. 위 각호의 수출·입업 및 무역대리점업 10. 전자상거래업 11. 전 항의 부수되는 사업일체 및 이에 관련된 사업에 대한 투자	1. 선박건조업과 선박구성부분품 제조업 2. 자동차시트트림지 제조 판매업 3. 자동차부품조립 관련업 4. 자동차우레탄제품 제조,판매업 5. 화물운수업 6. 화물 운송주선업 7. 용역관리업 8. 사업경영 및 관리자문업 9. 금형 제조 및 판매업 10. 토목, 건축공사업 11. 전기공사업 12. 신재생에너지사업	1. 태양광모듈 제조업 2. 신재생 에너지설비의 제조, 설치, 판매 및 관련사업 3. 전 항의 부수되는 사업일체 및 이에 관련된 사업에 대한 투자
본점소재지	경기도 성남시 중원구 상대원동 500-2	전라남도 나주시 남평읍 오거리 1014-5	충청북도 충주시 이류면 본리 630번지
공고의 방법	서울특별시에서 발행되는 일간 한국경제신문	서울특별시에서 발행되는 일간 한국경제신문	서울특별시에서 발행되는 일간 한국경제신문
결산기	사업연도는 매년 1월 1일부터 12월 31일	사업연도는 매년 1월 1일부터 12월 31일	사업연도는 매년 1월 1일부터 12월 31일

(2) 자회사의 영업실적

(2011.03.31 현재)

(단위:천원)

피투자회사명	자산총액	부채총액	매출액	당기순손익
(주)대유중공업	9,242,841	6,713,670	15,687,765	(307,219)
(주)대유네트웍스	7,551,299	2,134,397	1,780,743	(18,333)
(주)스마트저축은행	288,200,970	275,875,006	3,421,537	(984,513)
(주)대유에스이	30,531,150	18,647,231	7,200,893	289,665

※검토받지 않은 재무자료임.

가. 주요 제품 등의 현황

(2011.03.31 현재)

(단위 : 천원, %)

사업부문	매출유형	품 목	구체적용도	주요상표등	매출액	비율
자동차 부품	제품	시트	자동차용 시트	-	59,957,376	59.56
	기타매출	임대수익외	-	-	1,080,744	1.07
자동차부품 소계			-	-	61,038,120	60.63
합금	제품	INGOT	알루미늄휠재료	-	39,629,668	39.37
합금사업 소계			-	-	39,629,668	39.37
합 계			-	-	100,667,788	100.00

나. 주요 원재료 등의 현황

(2011.03.31 현재)

(단위 : 천원,%)

사업부문	매입유형	품 목	구체적용도	매입액	비율	비 고
자동차	원재료	시트제조	자동차 시트	45,833,665	59.24	-
합금	원재료	AL INGOT 99.70%	AL A356.2제조	31,529,546	40.76	-
합 계	원재료	-	-	77,363,211	100.00	-

III. 재무에 관한 사항

1. 요약재무정보

(단위 : 백만원)

구분	제57기 1분기말	제56기말
[유동자산]	79,340	63,718
· 당좌자산	77,009	63,016
· 재고자산	2,331	702
[비유동자산]	123,338	116,787
· 투자자산	67,360	65,029
· 유형자산	43,336	39,116
· 무형자산	12,494	12,498
· 기타비유동자산	148	144
자산총계	202,678	180,505
[유동부채]	128,094	109,975
[비유동부채]	19,547	17,797
부채총계	147,641	127,772
[자본금]	31,654	31,243
[자본잉여금]	8,426	8,340
· 주식발행초과금	7,529	7,387
· 기타의자본잉여금	897	953
[자본조정]	5	(1,106)
[기타포괄손익누계액]	11,419	11,099
[이익잉여금]	3,534	3,159
자본총계	55,037	52,733
매출액	100,668	250,722
영업이익	3,090	10,149
계속사업이익	3,169	6,253
당기순이익	2,549	6,010

2. 중요한 회계처리방침

본 재무제표는 기업회계기준서 제1027호 (연결재무제표와 별도재무제표)에 따른 별도재무제표로서 지배기업, 관계기업의 투자자 또는 공동지배기업의 참여자가 투자자산을 피투자자의 보고된 성과와 순자산에 근거하지 않고 직접적인 지분 투자에 근거한 회계처리로 표시한 재무제표입니다.

(1) 재무제표 작성기준

회사는 국제회계기준을 채택하여 제정한 한국채택국제회계기준을 최초 도입하였습니다. 회사의 한국채택국제회계기준으로의 전환일은 2010년 1월 1일이며, 한국채택국제회계기준 채택일은 2011년 1월 1일입니다. 회사의 재무제표는 주식에서 별도로 기술하는 경우를 제외하고는 역사적 원가모형에 의하여 작성되었습니다.

한국채택국제회계기준 이전의 회계기준에 따라 작성된 회사의 2010년 1월 1일, 2010년 3월 31일 및 2010년 12월 31일 현재의 자본과 2010년 3월 31일과 2010년 12월 31일로 종료되는 회계기간의 총포괄손익에 대하여 한국채택국제회계기준에 따라 작성된 금액과의 조정사항은 주식 25에 기술되어 있습니다.

회사의 2011년 3월 31일로 종료되는 3개월 회계기간의 재무제표는 기업회계기준서 제 1034호에 따라 작성되었습니다. 또한 본 재무제표는 회사의 2011년 12월 31일 현재의 한국채택국제회계기준에 의한 최초 재무제표의 일부이므로 기업회계기준서 제1101호의 적용을 받습니다. 이 재무제표는 작성일(2011년 3월 31일) 현재 유효하거나 조기도입한 한국채택국제회계기준서 및 해석서에 따라 작성되었습니다. 연차보고기간 종료일인 2011년 12월 31일 시점에 적용될 기준서 및 해석서는 재무제표를 작성하는 시점의 기준서 및 해석서와 상이할 수 있습니다.

재무제표의 작성에 적용된 주요한 회계정책은 아래에 제시되어 있습니다. 이러한 정책은 별도의 언급이 없는 경우 당분기 및 비교표시된 전기의 재무제표에 동일하게 적용되었습니다.

(2) 중요한 회계추정과 가정

중요한 추정 및 가정은 역사적인 경험과 합리적으로 발생가능하다고 판단되는 미래의 사건에 대한 기대를 포함하는 여러 요인들에 근거하여 계속적으로 평가되고 있습니다. 이러한 정의를 근거로 산출된 회계추정치는 실제 발생결과와 일치하지 않을 수 있습니다. 현재 계상된 자산과 부채의 장부가액을 다음 회계기간에 중요하게 변동시킬 수 있는 유의적인 위험을 포함하고 있는 회계적 추정과 가정은 다음과 같습니다.

가. 수익인식

당사는 상품등 재화의 판매로 인한 수익은 재화의 소유에 따른 위험과 효익의 대부분이 이전되고, 수익금액을 신뢰성있게 측정할 수 있으며 경제적효익의 유입가능성이 매우 높을 때 인식하고 있으며, 용역수익등에 대해서는 용역제공기간에 걸쳐 인식하고 있습니다. 또한 이자, 배당금 등의 수익은 수익금액을 신뢰성있게 측정할 수 있으며 경제적효익의 유입가능성이 매우 높을 때 인식하고 있습니다.

나. 판매보증충당금

회사는 관련 수익을 인식하는 때에 제품에 대한 보증을 제공하고 있습니다. 회사는 매 보고기간 말에 미래와 현재의 보증의무를 제공하는데 필요하다고 판단되는 최선의 추정치를 기준으로 보증충당부채를 충당하고 있습니다. 복잡한 기술을 사용한 새로운 제품을 계속해서 출시하고 있으며 해당지역의 관계법령 및 관행에 따라 미래의 회계기간에 추가적인 충당금을 설정하도록 변경될 수 있습니다.

다. 영업권의 손상

회사는 매년 영업권의 손상 발생여부에 대한 손상검사를 수행하고 있습니다. 현금창출단위

의 회수가가능가액은 사용가치의 계산에 근거하여 산출됩니다. 이러한 계산과정은 회계추정을 요구하고 있습니다.

(3) 현금흐름표

회사의 현금흐름표는 간접법에 의해 작성하고 있습니다.

(4) 현금 및 현금성자산

현금및현금성자산은 보유중인 현금, 은행예금, 기타 취득 당시 만기일이 3개월 이내에 도래하는 매우 유동적인 단기 투자자산을 포함하고 있습니다. 당좌차월은 재무상태표상 단기차입금 계정에 포함됩니다.

(5) 금융자산의 분류

회사는 금융자산을 그 조건 및 취득목적에 따라 당기손익인식금융자산, 대여금 및 수취채권, 매도가능금융자산, 만기보유금융자산으로 분류하고 있습니다. 회사의 경영진은 최초 인식시점에서 이러한 금융자산의 분류를 결정하고 있습니다.

가. 당기손익인식금융자산

당기손익인식금융자산은 단기매매목적의 금융자산입니다. 주로 단기간 내에 매각할 목적으로 취득한 금융자산을 당기손익인식금융자산으로 분류합니다. 파생상품의 경우 위험회피 회계를 적용하지 않는 경우에 단기매매로 분류하며, 이러한 범주의 자산은 유동자산으로 분류하고 있습니다.

나. 대여금 및 수취채권

대여금 및 수취채권은 지급금액이 확정되었거나 확정될 수 있으며 활성화된 시장에서 거래되지 않는 비파생금융자산입니다. 보고기간종료일 기준으로 만기가 12개월을 초과하는 경우에는 비유동자산으로 분류하며 이외의 경우 유동자산으로 분류하고 있습니다.

다. 매도가능금융자산

매도가능금융자산은 매도가능금융자산으로 지정하거나, 다른 범주에 포함되지 않은비파생금융자산입니다. 매도가능금융자산은 보고기간종료일 기준으로 12개월 이내에 경영진이 처분할 의도가 있는 경우가 아니면 비유동자산으로 분류됩니다.

라. 만기보유금융자산

만기보유금융자산은 만기가 고정되었고 지급금액이 확정되었거나 확정될 수 있는 비파생금융자산으로서 만기까지 보유할 적극적인 의도와 능력이 있는 경우에 분류되는비파생금융자산입니다. 보고기간종료일 기준으로 만기가 12개월을 초과하는 경우에는 비유동자산으로 분류하며 이외의 경우 유동자산으로 분류하고 있습니다.

(6) 금융자산의 인식과 측정

금융자산의 정형화된 매매거래는 거래일(회사에서 자산을 매매하기로 약정한 날)에 인식하고 있습니다. 당기손익인식금융자산을 제외한 모든 금융자산은 최초 인식시점의 공정가치에 거래원가를 가산하여 인식하고 있습니다. 당기손익인식금융자산의 경우에는 최초에 공정가

치로 인식하고 거래원가는 손익계산서에 비용처리하고 있습니다. 회사는 금융자산으로부터 받을 현금흐름에 대한 권리가 소멸하거나 이전되고, 소유에 따른 위험과 보상의 대부분이 이전된 경우에 당해 금융자산을 제거하고 있습니다. 매도가능금융자산과 당기손익인식금융자산은 후속적으로 공정가치로 측정하고 있습니다. 대여금 및 수취채권과 만기보유증권은 유효이자율법을 사용하여 상각후원가로 측정하고 있습니다.

당기손익인식금융자산의 공정가치 변동에 따른 손익은 발생기간에 기타영업손익으로 인식되며, 당기손익인식금융자산의 배당금수익은 회사의 배당금을 받을 권리가 확정되는 시점에 기타영업수익으로 인식하고 있습니다.

활성시장에서 공시되는 시장가격이 없고 공정가치를 신뢰성 있게 측정할 수 없는 지분상품과 가격이 공시되지 않는 이러한 지분상품과 연계되어 있으며 그 지분상품의 인도로 결제되어야 하는 파생상품은 원가로 측정하고 있으며, 그 외의 매도가능금융자산은 공정가액으로 평가하고 있습니다. 매도가능금융자산평가손익은 기타포괄손익누계액으로 인식하고 그 매도가능금융자산을 처분하거나 손상차손을 인식하는 때, 자본에 인식된 누적 공정가치 조정분은 기타영업손익으로 손익계산서에 반영됩니다. 유효이자율법을 사용하여 계산한 매도가능금융자산의 이자는 금융수익의 일부로 손익계산서에 인식됩니다. 매도가능주식의 배당금은 회사의 배당금 수취 권리가 확정되는 시점에 기타영업수익의 일부로 손익계산서에 인식됩니다.

(7) 금융상품의 상계

금융자산과 금융부채는 인식한 자산과 부채에 대해 법적으로 집행가능한 상계 권리를 현재 보유하고 있고 순액으로 결제하거나 자산을 실현하는 동시에 부채를 결제할 의도를 가지고 있는 경우 상계되고, 재무상태표에 순액으로 표시됩니다.

(8) 금융자산의 손상

가. 상각 후 원가로 측정하는 자산

회사는 금융자산의 손상 발생에 대한 객관적인 증거가 있는지를 매 보고기간말에 평가합니다. 손상사건이 발생하였다는 객관적인 증거가 있으며 손상사건이 금융자산의 추정미래현금흐름에 영향을 미친 경우에만 손상된 것으로 보아 손상차손을 인식합니다. 손상차손은 당해 자산의 장부금액과 최초의 유효이자율로 할인한 추정미래현금흐름의 현재가치의 차이로 측정합니다(아직 발생하지 아니한 미래의 대손은 제외함). 손상차손은 당해 자산의 장부금액에서 차감하고 당기손익으로 인식합니다. 회사는 실무편의상 관측가능한 시장가격을 사용한 금융상품의 공정가치에 근거하여 손상차손을 측정하고 있습니다. 보고기간종료일 후 발생사건 중 손상차손의 금액이 감소하고 그 감소가 손상을 인식한 후에 발생한 사건과 객관적으로 관련된 경우(예: 채무자의 신용등급 향상)에는 이미 인식한 손상차손을 직접 환입하여 당기손익으로 인식하고 있습니다.

나. 매도가능금융자산

회사는 금융자산 또는 금융자산의 집합의 손상 발생에 대한 객관적인 증거가 있는지를 매 보고기간말에 평가합니다. 매도가능금융자산으로 분류한 지분상품의 경우, 그 공정가치가 원가 이하로 유의적 또는 지속적으로 하락하는 경우는 손상이 발생하였다는 객관적인 증거가 됩니다. 매도가능금융자산에 대해 손상발생의 객관적인 증거가 있는 경우, 취득원가와 현재 공정가치의 차이를 기타포괄손익으로 인식한 누적손실 중 이전 기간에 이미 당기손익으

로 인식한 손상차손을 제외한 부분을 자본에서 재분류 조정하여 당기손익으로 인식합니다. 매도가능지분상품에 대하여 당기손익으로 인식한 손상차손은 당기손익으로 환입하지 아니합니다. 한편, 보고기간종료일 후에 매도가능채무상품의 공정가치가 증가하고 그 증가가 손상차손을 인식한 후에 발생한사건과 객관적으로 관련된 경우에는 환입하여 당기손익으로 인식합니다.

(9) 매출채권

매출채권은 정상적인 영업과정에서 판매된 상품 및 제공된 용역과 관련하여 고객으로부터 수취할 금액입니다. 매출채권의 회수가 1년 이내인 경우 유동자산으로 분류하고, 그렇지 않은 경우 비유동자산으로 분류합니다. 비유동자산으로 분류된 장기성매출채권은 유효이자율을 사용하여 현재가치로 평가하고 있습니다. 매출채권은 공정가치로 인식하며 대손충당금을 차감한 금액으로 측정하고 있습니다. 한편, 회사는 매출채권에 대한 통제 또는 지속적인 관여를 할 수 없게 되는 시점에서 매출채권을 매각한 것으로 회계처리하고 있습니다.

(10) 재고자산

재고자산은 원가와 순실현가능가치 중 작은 금액으로 표시하고 있습니다. 원가는 총평균법에 따라 결정하고 있습니다. 제품과 재공품의 원가는 디자인 비용, 원재료비, 직접노무비 및 기타 직접원가와 정상조업도에 근거한관련 제조간접비로 이루어지며, 유희생산설비원가나 폐기비용은 제외하고 있습니다.순실현가능가치는 정상적인 영업과정에서의 추정 판매가격에서 적용 가능한 변동판매비용을 차감한 금액입니다. 회사는 주기적으로 재고자산평가충당금의 중요한 변동을 발생시킬 가능성이 있는 미래의 제품수요 등을 검토하여 과잉, 진부화 및 시장가치의 하락 등이 발생한 경우 재고자산평가충당금을 계상하고 있습니다. 회사는 재고자산평가손실을 매출원가로 처리하고 있습니다.

(11) 종속기업, 조인트벤처 및 관계기업 투자

종속기업, 조인트벤처 및 관계기업 투자는 직접적인 지분투자에 근거하여 원가법으로 계상하였으며, 종속기업, 조인트벤처 및 관계기업으로부터 수취하는 배당금은 배당에 대한 권리가 확정되는 시점에 당기손익으로 인식하고 있습니다.

(12) 유형자산

유형자산의 취득원가는 당해 자산의 제작원가 또는 매입원가에 취득부대비용을 가산한 가액으로 계상하며, 교환, 현물출자, 증여 기타 무상으로 취득한 자산의 가액은 공정가액을 취득원가로 하고 있습니다.유형자산의 내용연수를 연장시키거나 가치를 실질적으로 증가시키는 지출은 자본적 지출로 처리하여 당해 자산의 원가에 가산하고 원상을 회복시키거나 능률유지를 위한 지출은 수익적 지출로 보아 당기 비용으로 처리됩니다.

회사의 유형자산은 취득원가에서 회사가 추정한 추정내용연수에 따라 정액법에 의하여 상각됩니다. 토지는 상각되지 않으며, 자본화차입금이자를 포함한 장기건설자산의 취득에 사용된 원가는 관련자산의 추정내용연수동안 상각됩니다. 금융리스조건으로 취득한 자산의 취득원가는 해당 자산의 공정가치와 최소리스료의 현재가치 중 작은 금액으로 계상되며, 금융리스자산 및 리스개량자산은 리스기간과 해당 자산의 추정내용연수 중 짧은 기간에 정액법을 사용하여 상각됩니다.

유형자산의 감가상각은 아래의 내용연수에 따라 정액법에 의하여 상각하고 있습니다.

과 목	추정내용연수
건 물	40~50년
구 축 물	40년
기 계 장 치	10년
공기구 비품 외	5~10년

매 보고기간말에 자산의 잔존가치와 경제적 내용연수를 검토하고 필요한 경우 조정을 하고 있습니다. 자산의 장부금액이 추정 회수가능액을 초과하는 경우 자산의 장부금액을 회수가능액으로 즉시 감소시키고 있습니다. 자산의 처분손익은 처분대가와 자산의 장부금액의 차이로 결정되며, 손익계산서의 기타영업수익·비용으로 표시하고 있습니다.

(13) 무형자산

가. 영업권

영업권은 취득시점에 취득하는 종속회사, 관계회사 및 조인트벤처의 순식별가능자산에 대한 회사의 지분에 해당하는 공정가치를 초과하여 지급한 대가에 해당하며 무형자산으로 계상하고 있습니다. 영업권은 상각하지 않으나 매년 손상검사를 하고 원가에서 손상차손누계액을 차감한 가액으로 표시하고 있습니다. 종속회사, 관계회사 및 조인트벤처의 지분 취득과 관련한 영업권은 종속회사, 관계회사 및 조인트벤처 투자에 포함되어 있습니다.

나. 비한정내용연수를 갖는 무형자산

회원권이나 전신전화가입권 등 자산을 이용할 수 있을 것으로 기대되는 기간에 대하여 예측 가능한 제한이 없으므로 내용연수가 비한정인 것으로 평가하여 상각하고 있지 않습니다.

다. 기타의 무형자산

무형자산은 당해 자산의 제작원가 또는 매입가액에 취득부대비용을 가산한 가액으로 계상하며, 당해 자산의 사용 가능한 시점부터 잔존가액을 영으로 하여 객관적이고 합리적인 내용연수에 따라 정액법에 의해 계상된 상각액을 직접 차감한 잔액으로 평가하고 있습니다. 자산의 진부화 및 시장가치의 급격한 하락 등으로 인하여 무형자산의 회수가능가액이 장부가액에 중요하게 미달하게 되는 경우에는 장부가액을 회수가능가액으로 조정하고 그 차액을 손상차손으로 처리하고 있습니다.

(14) 비금융자산의 손상

영업권과 같은 비한정내용연수를 가진 자산은 상각하지 않고 매년 손상검사를 실시하고 있습니다. 상각하는 자산의 경우는 장부금액이 회수가능하지 않을 수도 있음을 나타내는 환경의 변화나 사건이 있을 때마다 손상검사를 수행하고 있습니다. 손상차손은 회수가능액을 초과하는 장부금액만큼 인식하고 있습니다. 회수가능액은 순공정가치와 사용가치 중 큰 금액으로 결정하고 있습니다. 손상을 측정하기 위한 목적으로 자산은 별도로 식별 가능한 현금흐름을 창출하는 가장 하위 수준의 집단(현금창출단위)으로 그룹화하고 있습니다. 손상차손을

인식한 경우, 영업권 이외의 비금융자산은 매 보고기간 말에 손상차손의 환입가능성을 검토하고 있습니다.

(15) 차입금

차입금은 최초에 거래비용을 차감한 순공정가액으로 인식하며, 후속적으로 상각후원가로 표시하고 있습니다. 거래비용 차감 후 수취한 금액과 상환금액의 차이는 유효이자율법으로 상각하여 차입기간 동안 손익계산서에 인식하고 있습니다. 또한, 보고기간종료일 이후 12개월 이상 결제를 이연할 수 있는 무조건적인 권리가 있는 경우 비유동부채로 분류하며, 그렇지 않는 경우 유동부채로 분류하고 있습니다.

(16) 전환사채 및 신주인수권부사채

당사는 전환사채 또는 신주인수권부사채에 대하여 부채부분과 자본부분을 분리하여 회계처리하고 있습니다. 부채부분은 전환권 또는 신주인수권이 없는 일반사채의 공정가치로 인식하고 있으며, 일반사채의 공정가치는 만기일까지 기대되는 미래현금흐름의 현재가치로 측정하고 있습니다. 사채의 발행가액에서 부채부분을 차감한 금액인 자본부분을 전환권대가 또는 신주인수권대가로 자본잉여금에 계상하고 있습니다. 부채부분은 유효이자율법을 이용하여 상각하고 있으며, 자본부분은 최초 측정후 재측정하지 않습니다.

(17) 퇴직급여채무

회사는 전기말까지 확정기여형제도와 확정급여형제도를 모두 운영하고 있었으나, 당분기중 모든 사업부에 대해 확정기여형퇴직금제도를 도입하였습니다.

확정기여형퇴직금제도는 회사가 고정된 금액의 기여금을 별도 기금에 지급하는 퇴직금제도입니다. 해당 기금이 현재나 과거 기간의 종업원 용역과 관련하여 지급하여야 할 급여 전액을 지급하기에 충분한 자산을 보유하지 못하는 경우에도 회사는 추가적인 기여금을 납부할 법적 의무나 의제의무를 부담하지 않습니다. 확정기여제도와 관련하여 회사는 상장되거나 비상장으로 관리되고 있는 연금보험제도에 의무적으로나 계약에 의해 또는 자발적으로 기여금을 지급하고 있습니다.

기여금이 지급된 이후에 회사는 더 이상의 미래 의무를 부담하지 않습니다. 기여금은 그 지급 기일에 종업원급여비용으로 인식됩니다. 선급 기여금은 초과 기여금으로 인해 미래 지급액이 감소하거나 현금이 환급되는 만큼을 자산으로 인식하고 있습니다.

(18) 충당부채 및 우발부채

과거사건의 결과로 존재하는 현재의 법적의무 또는 의제의무 이행을 위하여 경제적효익을 갖는 자원이 유출될 가능성이 높으며 그 의무의 이행에 소요되는 금액의 신뢰성 있는 추정이 가능한 경우 충당부채를 인식하고 있습니다. 충당부채로 인식하는 금액은 관련된 사건과 상황에 대한 불가피한 위험과 불확실성을 고려하여 현재의무를 보고기간말에 이행하기 위하여 소요되는 지출에 대한 최선의 추정치입니다. 화폐의 시간가치 효과가 중요한 경우 충당부채는 의무를 이행하기 위하여 예상되는 지출액의 현재가치로 평가하고 있습니다. 또한 과거사건은 발생하였으나 불확실한 미래사건의 발생여부에 의해서 존재여부가 확인되는 잠재적인 의무가 있는 경우 또는 과거사건이나 거래의 결과 현재 의무가 존재하나 자원이 유출될 가능성이 매우 높지 않거나 당해 의무를 이행하여야 할 금액을 신뢰성 있게 추정할 수 없는 경우 우

발부채로 주식기재하고 있습니다.

(19) 외화환산

회사의 기능통화와 표시통화는 대한민국의 원화입니다. 외화거래는 거래일의 환율을 적용한 기능통화로 환산하고 있습니다. 외화거래의 결제나 화폐성 외화자산·부채의 기말 환산에서 발생하는 외화자산·부채 관련 손익은 당기손익으로 인식하고 있습니다.

차입금 및 예치금과 관련한 외화자산·부채 관련 손익은 손익계산서상 '금융수익(비용)'으로 표시되며, 이 외의 외화자산·부채 관련 손익은 모두 손익계산서상 '기타영업수익(비용)'으로 표시됩니다.

매도가능금융상품으로 분류하는 외화표시 화폐성 유가증권의 공정가치 변동은 상각원가의 변동으로 인한 부분과 기타 유가증권의 장부금액 변동으로 구분하며, 상각원가의 변동부분은 당기손익으로, 기타 장부금액의 변동은 자본항목으로 인식하고 있습니다.

비화폐성 금융자산·부채의 외화환산차이는 공정가치 변동손익의 일부로 보고하고 있습니다. 당기손익인식지분상품의 외환차이는 공정가치 변동손익의 일부로 보아 당기손익으로, 매도가능지분상품의 외환차이는 공정가치 변동에 대한 자본항목에 포함하여 인식하고 있습니다.

(20) 수익인식

수익은 회사의 통상적인 활동에서 발생하는 재화의 판매 및 용역의 제공에 대하여 받았거나 받을 대가의 공정가액으로 구성되어 있습니다. 수익은 부가가치세, 반품, 리베이트 및 할인액을 차감한 순액으로 표시하며, 내부거래를 제거한 후의 금액으로 표시하고 있습니다. 회사는 수익금액을 신뢰성 있게 측정할 수 있고, 미래의 경제적 효익이 회사에 유입될 가능성이 높으며, 다음에서 설명하고 있는 회사의 활동별 특정요건을 충족하는 경우에 수익으로 인식하고 있습니다. 수익금액은 판매와 관련한 우발상황이 해소되어야만 신뢰성 있게 측정이 가능합니다. 회사의 추정은 고객의 유형, 거래의 유형 및 개별 거래조건 등의 과거 자료를 바탕으로 하고 있습니다.

가. 재화의 판매

회사는 제품 및 상품에 대하여 재화의 소유에 따른 중요한 위험과 보상이 이전된 시점에 수익으로 인식하고 있습니다. 수익은 과거에 축적된 경험에 근거하여 판매시점에 과거의 경험에 근거하여 추정한 수량 및 가격할인과 반품금액을 차감한 순액으로 인식하고 있습니다.

나. 용역의 제공

용역제공거래에 대하여는 진행기준에 의하여 수익을 인식하고 있으며, 진행률은 총예정원가에 대한 실제누적발생원가의 비율에 따라 산정하고 있습니다.

다. 이자수익

이자수익은 시간의 경과에 따라 유효이자율법에 의하여 인식하고 있습니다. 채권 손상이 발생하는 경우 회사는 채권금액의 장부금액을 회수가가능액(미래 예상현금흐름을금융자산의 최초 유효이자율로 할인한 금액)까지 감액하며, 시간의 경과에 따라 증가하는 부분은 이자수익으로 인식하고 있습니다. 손상채권에 대한 이자수익은 최초 유효이자율에 의하여 인

식하고 있습니다.

라. 로열티수익

로열티 수익은 계약의 실질에 따라 발생기준에 의하여 인식하고 있습니다.

마. 배당금수익

배당금수익은 배당금을 받을 권리가 확정되는 시점에 인식하고 있습니다.

(21) 법인세비용

중간기간의 법인세비용은 기대총연간이익에 적용될 수 있는 법인세율을 적용하여 계산되고 있습니다. 회사는 자산과 부채의 장부금액과 세무기준액의 차이로 인해 발생하는 일시적차이에 대해 자산부채법을 적용하여 이연법인세를 인식하고 있습니다. 다만, 사업결합 이외의 거래에서 자산, 부채를 최초로 인식할 때 발생하는 이연법인세자산과 부채는 그 거래가 회계이익이나 과세소득에 영향을 미치지 않는다면 인식하지 아니하고 있습니다. 이연법인세는 관련 이연법인세자산이 실현되고 이연법인세부채가 결제될 때 적용될 것으로 예상되는 보고기간말에 제정되었거나 실질적으로 제정될 세율과 세법을 적용하여 인식하고 있습니다. 이연법인세자산은 차감할 일시적차이가 사용될 수 있는 미래 과세소득의 발생가능성이 높은 경우에 인식하고 있습니다. 이연법인세자산과 부채는 당기법인세자산과 당기법인세부채를 상계할 수 있는 법적으로 집행가능한 권리를 가지고 있고, 이연법인세자산과 부채가 동일한 과세당국에 의해서 부과되는 법인세와 관련이 있거나 과세대상기업은 다르지만, 당기법인세 부채와 자산을 순액으로 결제할 의도가 있거나, 유의적인 금액의 이연법인세 부채가 결제되거나 이연법인세 자산이 회수될 미래의 각 회계기간마다 자산을 실현하는 동시에 부채를 결제할 의도가 있는 경우에 상계합니다.

(22) 주당순손익

기본주당이익은 주주에게 귀속되는 손익계산서상 당기순이익을 보고기간 동안의 회사의 가중평균 유통보통주식수로 나누어 산정한 것입니다. 희석주당이익은 주주에게 귀속되는 손익계산서상 당기순이익을 보고기간 동안의 회사의 가중평균 유통보통주식수와 가중평균 잠재적 희석증권주식수로 나누어 산정한 것입니다. 잠재적 희석증권은 희석효과가 발생하는 경우에만 희석주당이익의 계산에 반영됩니다.

(23) 주식기준보상

당사는 주식결제형 주식기준보상거래에 대하여 제공받는 재화나 용역의 공정가치나 부여한 지분상품의 공정가치에 기초한 금액을 가득기간동안 정액법으로 안분하여 보상원가와 가타자본계정으로 처리하고 있습니다. 현금결제형 주식기준보상거래에 대해서는 제공받는 재화나 용역과 그 대가로 부담하는 부채를 부채의 공정가치로 측정하며 매결산기마다 부채의 공정가치를 재측정하여 보상원가에 반영하고 있습니다.

또한, 거래 상대방이 현금결제 방식이나 주식결제 방식을 선택할 수 있는 선택형 주식기준보상거래에 대해서는 거래의 실질에 따라 회계처리하고 있습니다.

(24) 부문별 공시

영업부문은 회사의 경영진에게 보고되는 보고자료와 동일한 방식으로 보고되고 있습니다. 회사의 경영진은 영업부문에 배부될 자원과 영업부문의 성과를 평가하는데 책임이 있습니다.

(25) 정부보조금

정부보조금은 보조금의 수취와 정부보조금에 부가된 조건의 준수에 대한 합리적인 확신이 있을 때 공정가치로 인식됩니다.

수익과 관련된 정부보조금은 이연하여 정부보조금의 교부 목적과 관련된 원가와 대응될 수 있는 기간에 손익계산서에 인식하고 있습니다.

자산의 취득과 관련된 정부보조금은 자산의 장부금액을 결정할 때 차감하여 표시하고 있으며, 관련 자산의 내용연수에 걸쳐 감가상각비를 감소시키는 방식으로 회계처리하고 있습니다.

3. 한국채택국제회계기준으로의 전환

3-1. 일반사항

회사의 2011년 3월 31일로 종료하는 회계기간에 대한 재무제표는 2011년 1월 1일을 한국채택국제회계기준의 채택일로 하여 한국채택국제회계기준에 따라 작성되었습니다. 비교표시된 2010년 12월 31일 현재의 재무상태표와 2010년 3월 31일로 종료하는 회계기간에 대한 중간재무제표는 한국채택국제회계기준이전의 회계기준에 따라 작성되었으나, 2010년 1월 1일을 한국채택국제회계기준의 전환일로 하여 기업회계기준서 제1101호 '한국채택국제회계기준의최초채택'을 적용하여 재작성되었습니다.

3-2. 회사가 선택한 한국채택국제회계기준 하의 회계정책과 한국채택국제회계기준 이전의 회계기준하의 회계정책과의 주요한 차이는 다음과 같습니다.

구 분		과거의 회계처리기준	한국채택국제회계기준
최초 채택 면제 규정	사업결합	해당사항 없음.	전환일 이전에 발생한 사업결합거래에 대해 기업회계기준서 제1103호(사업결합)의 규정을 소급하여 적용하지 않음
	간주원가	해당사항 없음.	전환일 이전의 과거 회계기준에 따른 유형자산/투자자산의 재평가액을 전환일의 간주원가로 사용
	차입원가	기간비용처리	면제규정을 적용하여 전환일 이후 발생하는 차입원가에 대해 자본화하기로 함
	복합금융상품	해당사항 없음.	부채요소가 존재하지 아니하는 복합금융상품에 대한 과거복합금융상품에 대해 면제규정적용
종속기업 등에 대한 투자자산		지분법평가 수행	원가법을 적용
유형자산/투자부동산		토지에 대해서는 재평가모형, 기타유형 자산은 원가모형	원가모형을 적용
사업결합		지분통합법 또는 매수법으로 회계처리	매수법으로 회계처리하며, 인수한 자산과 부채를 한국채택국제회계기준에 따른 공정가액으로 평가
확정급여채무		보고기간종료일 현재 전임직원퇴직시 소요되는 퇴직금추계액을 부채로 계상	보험수리적가정을 적용하여 측정
누적유급휴가		현금지급의무가 확정되는 시점에서 비용 인식	근무용역을 제공하는 시점에서 비용인식
투자부동산		임대목적의 부동산은 유형자산에 포함하여 공시	임대수익이나 시세차익 또는 두가지 모두를 얻기 위하여 보유하고 있는 부동산은 투자부동산으로 분류
무형자산		일정기간동안 정액법으로 상각	내용연수가 비한정인 무형자산(예:영업권)은 감가상각하지 않고 정기적인 손상평가수행
금융자산의 양도		매출채권할인을 양도거래로 인식	금융자산의 소유에 따른 위험과 보상을 대부분 보유하고 있는 경우 금융자산을 제거하지 않고 금융부채로 인식
매출채권 손상		합리적이고 객관적인 기준에 따라 추정 한 대손추정액을 대손충당금으로 설정함	손상사건이 발생한 거래처에 대해 발생손실액을 추정하여 대손충당금으로 측정
회원권 등		기타비유동자산의 계정으로 분류	비한정내용연수를 갖는 무형자산으로 분류

연결범위	외감법에 따라 지배종속 관계를 판단하 되 외감법 시행령 제1조의3항 2호에 따 라 직전 사업연도말 자산총액이 100억에 미달하는 주식회사는 제외	종속기업의 규모와 관계없이 회사가 사실상 지배력 을 행사하는 모든 종속기업을 포함
------	---	--

3-3. 연결범위의 변동 내역은 다음과 같습니다.

구 분	과거의 회계처리기준	한국채택국제회계기준
2010.01.01	해당사항 없음	대유중공업, 대유네트웍스
2010.12.31	대유에스이	대유중공업, 대유네트웍스, 대유에스이, 스마트드림

3-4. 2010년 1월 1일의 재무상태에 미치는 영향은 다음과 같습니다.

(단위: 천원)

구 분		자 산	부 채	자 본
과거의 회계처리기준(개별재무제표)		90,380,460	52,887,808	37,492,652
조정 사항	지분법적용투주주식의 원가법전환	1,126,541	-	1,126,541
	매출채권할인을 차입거래로 인식	3,114,588	3,114,588	-
	자본에 가감할 이연법인세	-	2,602,883	(2,602,883)
조정사항 합계		4,241,129	5,717,470	(1,476,342)
한국채택국제회계기준		94,621,588	58,605,278	36,016,310

3-5. 2010년 3월 31일로 종료하는 중간기간의 재무제표에 미치는 영향은 다음과 같습니다.

(단위: 천원)

구 분		자 산	부 채	자 본	당기손익	포괄손익
과거의 회계처리기준(개별재무제표)		152,619,499	111,160,165	41,459,334	1,138,766	1,138,766
조정 사항	지분법투주주식의 원가법전환	1,350,412	-	1,350,412	223,871	223,871
	영업권 상각비의 취소	93,650	-	93,650	93,650	93,650
	누적유급휴가의 인식	-	56,202	(56,202)	(56,202)	(56,202)
	자본에 가감할 이연법인세	-	2,602,883	(2,602,883)	-	-
조정사항 합계		1,444,062	2,659,085	(1,215,024)	261,318	261,318
한국채택국제회계기준		154,063,561	113,819,250	40,244,311	1,400,084	1,400,084

3-6. 2010년 12월 31일로 종료하는 회계기간의 재무제표에 미치는 영향은 다음과 같습니다

(단위: 천원)

구 분		자 산	부 채	자 본	당기손익	포괄손익
과거의 회계처리기준(개별재무제표)		178,827,788	126,626,903	52,200,885	6,137,566	3,299,722
조정 사항	지분법적용 주식의 원가법 전환	929,769	-	929,769	(436,308)	(151,199)
	영업권 상각비의 취소	1,111,322	-	1,111,322	1,111,322	1,111,322
	매출채권할인을 차입거래로 인식	898,060	898,060	-	-	-
	매도가능증권의 대체	(694,351)	-	(694,351)	-	(694,351)

	누적유급휴가의 인식	-	224,810	(224,810)	(224,810)	(224,810)
	법인세의 변동	-	556,477	(556,477)	(825,688)	(825,688)
	이연법인세자산부채의 상계	(534,210)	(534,210)	-	-	-
	자본에 반영할 이연법인세	-	-	-	-	3,315,366
	기타	(32,908)	-	(32,908)	247,935	(476,181)
조정사항 합계		1,677,681	1,145,137	532,543	(127,550)	2,054,458
한국채택국제회계기준		180,505,469	127,772,040	52,733,428	6,010,016	5,354,180

3-7. 현금흐름에 관한 사항

한국채택국제회계기준에 따라 한국채택국제회계기준 이전의 회계기준에 따르면 별도 표시 되지 않았던 이자의 수취, 이자의 지급, 배당금수입, 법인세부담액을 현금흐름표상에 별도로 표시하기 위하여 관련 수익(비용) 및 관련 자산(부채)에 대한 현금흐름내역을 조정하였습니다. 한국채택국제회계기준에 따라 표시한 현금흐름표와 한국채택국제회계기준 이전의 회계 기준에 따라 표시한 현금흐름표 사이에 그 밖의 중요한 차이는 없습니다.

IV. 감사인의 감사의견 등

1. 감사인(공인회계사)의 감사의견 등

가. 감사인

제 57 기 연간	제 56 기 연간	제 55 기 연간	제 54 기 연간
-	대주회계법인	대주회계법인	대주회계법인

제 56기 감사는 대주회계법인에서 수행하였으나 계약기간 만료로 제57기 감사는 동명회계법인에서 수행할 예정이며 제 54기, 제 55기, 제 56기 감사의견은 모두 적정입니다.

나. 당해 사업연도의 감사(또는 검토)절차 요약

당사는 분기감사(또는 검토) 의무화 대상인 상장법인이 아니므로 당해 사업년도 분기에 대한 외부감사인의 감사(또는 검토) 절차 및 의견이 없습니다.

다. 감사(또는 검토)의견

사 업 연 도	감사(또는 검토)의견	지적사항 등 요약
제 57 기 1분기	-	-
제 56 기 연간	적정	해당사항 없음
제 55 기 연간	적정	해당사항 없음
제 54 기 연간	적정	해당사항 없음

라. 특기사항 요약

사 업 연 도	특 기 사 항
제57기 1분기	(1) 특수관계자와의 주요거래 재무제표에 대한 주석 16에서 설명하고 있는 바와 같이 당기말 현재 관계회사 등 특수관계자에 대한 채권잔액은 32,356백만원이며, 채무잔액은 21,855백만원입니다. 또한 회사의 당기중 관계회사에 대한 매출 등 수익금액은 38,484백만원이며, 매입 등 비용금액은 27,638백만원입니다.

<p>제 56 기 연간</p>	<p>(1) 특수관계자와의 주요거래 재무제표에 대한 주석 16에서 설명하고 있는 바와 같이 당기말 현재 관계회사 등 특수관계자에 대한 채권잔액은 17,669백만원이며, 채무잔액은 12,792백만원입니다. 또한 회사의 당기중 관계회사에 대한 매출 등 수익금액은 73,091백만원이며, 매입 등 비용금액은 77,125백만원입니다.</p> <p>(2) 영업양수 재무제표에 대한 주석 26에서 설명하고 있는 바와 같이 회사는 2010년 3월 23일을 기준일로하여 특수관계회사인 구, (주)대유에이텍((주)동강홀딩스로 합병되어 소멸)으로부터 자동차사업부문을 포괄 양수하였는 바, 양수한 자산 및 부채는 각각 74,167백만원 및 75,613백만원이며 이로 인해 5,619백만원의 영업권이 발생하였습니다. 또한, 회사는 2010년 11월 1일을 기준으로 하여 회사의 특수관계회사였던 (주)디더블유에프씨로부터 동사의 광주공장 영업에 대한 일체의 권리와 의무를 양수하였는 바, 양수한 자산 및 부채는 각각 3,637백만원 및 5,537백만원이며 이로 인해 5,245백만원의 영업권이 발생하였습니다.</p> <p>(3) 물적분할재무제표에 대한 주석 27에서 설명하고 있는 바와 같이 회사는 2009년 10월 16일을 분할기일로 하여 정보통신사업부문 및 중공업사업부문을 물적분할방식으로 분할하고, 분할신설회사인 주식회사 대유네트웍스 및 주식회사 대유중공업을 설립하였습니다. 또한, 회사는 2010년 12월 28일을 분할기일로 하여 태양광사업부문을 물적분할방식으로 분할하고, 분할신설회사인 주식회사 대유에스이를 설립하였습니다.</p> <p>(3) 상호의 변경 재무제표에 대한 주석 1에서 설명하고 있는 바와 같이 회사는 2010년 7월 1일자로 회사의 상호를 주식회사 대유디엠씨에서 주식회사 대유에이텍으로 변경하였습니다.</p>
<p>제 55 기 연간</p>	<p>(1) 특수관계자와의 주요거래 재무제표에 대한 주석 17에서 설명하고 있는 바와 같이 당기말 현재 관계회사 등 특수관계자에 대한 채권잔액은 9,053백만원이며, 채무잔액은 18,923백만원입니다. 또한 회사의 당기중 관계회사에 대한 매출 등 수익금액은 49,098백만원이며, 매입 등 비용금액은 69,368백만원입니다.</p> <p>(2) 물적분할 재무제표에 대한 주석 26에서 설명하고 있는 바와 같이 회사는 2009년 10월 16일을 분할기일로 하여 정보통신사업부문 및 중공업사업부문을 물적분할방식으로 분할하고, 분할신설회사인 주식회사 대유네트웍스 및 주식회사 대유중공업을 설립하였습니다.</p>

제 54 기 연간	<p>(1) 특수관계자와의 주요거래 재무제표에 대한 주석20에서 설명하고 있는 바와 같이 당기말 현재 관계회사 등 특수관계자에 대한 채권잔액은 4,970백만원이며, 채무잔액은 6,193백만원입니다. 또한 회사의 당기중 관계회사에 대한매출 등 수익금액은 65,501백만원이며, 매입 등 비용금액은 34,732백만원입니다.</p> <p>(2) 자산재평가 재무제표에 대한 주석 6에서 설명하고 있는 바와 같이 회사는 2008년 12월 31일자 기준으로 토지에 대하여 감정평가액을 기초로 자산재평가를 실시한 바 재평가잉여금은 13,608백만원입니다.</p>
제 53 기 연간	<p>(1) 특수관계자와의 주요거래 재무제표에 대한 주석20에서 설명하고 있는 바와 같이 당기말 현재 관계회사 등 특수관계자에 대한 채권잔액은 18,067백만원이며, 채무잔액은 2,850백만원입니다. 또한 회사의 당기 중 관계회사에 대한 매출 등 수익금액은 23,397백만원이며, 매입 등 비용금액은 31,330백만원입니다.</p> <p>(2) 계류중인 소송사건 재무제표에 대한 주석14에서 설명하고 있는 바와 같이 회사는 견질목적으로 제공(2003년)한 백지어음에 발행금액 11억원이 기재된 상태로 지급제시한 동어음을 회사가 지급거절한 건에 대하여 어음제시자가 2005년 5월 제기한 어음금 청구의 소(소송금액 11억원)에서 패소하였습니다(제1심). 회사는 동 소송금액과 지급할 이자상당액 1,401백만원만큼을 손해보상충당부채로 계상하고 있으며, 동 판결에 대하여 항소를 제기 중에 있습니다.</p> <p>(3) 운전대사업부의 매각 재무제표에 대한 주석27에서 설명하고 있는 바와 같이 회사는 장기경영전략에 따라 화성공장의 운전대가죽싸기사업부를 2007년 4월 1일자로 관계회사인(주)엠앤에스에 매각하였습니다. 동 사업부의 자산은 장부가액으로 양도하였으며, 동 거래의 처분손익은 발생하지 아니합니다.</p>

**2. 최근 3사업연도의 외부감사인에게 지급한 보수 등에 관한 사항
가. 감사용역계약 체결현황**

(단위 : 백만원/시간)

사업연도	감사인	내 용	보수	총소요시간
제57기 1분기	동명회계법인	분반기검토 및 재무제표 감사	-	-
제56기	대주회계법인	분반기검토 및 재무제표 감사	90	185
제55기	대주회계법인	분반기검토 및 재무제표 감사	54	185
제54기	대주회계법인	분반기검토 및 재무제표 감사	57	185

* 보수 및 총소요시간 기준 : 1년단위 보수계약

나. 외부감사인과의 비감사용역계약 체결현황

(단위 : 백만원)

사업연도	계약체결일	용역내용	용역수행기간	보수	비고
------	-------	------	--------	----	----

제57기 1분기	-	-	-	-	-
제56기	-	-	-	-	-
제55기	2009.9.3	사업부 물적분할 검토	2주간	18	-
제54기	-	-	-	-	-

3. 기타

<해당사항 없음>

V. 이사의 경영진단 및 분석의견

<해당사항 없음>

VI. 이사회 등 회사의 기관 및 계열회사에 관한 사항

1. 이사회에 관한 사항

(1) 이사회에 관한 사항

가. 이사회에 관한 내용

법령 또는 정관에 의하여 주주총회의 권한으로 되어 있는 사항을 제외한 본회사의 업무 집행에 관한 모든 사항을 의결한다.

나. 이사후보의 인적사항에 관한 주총 전 공시여부 및 주주의 추천여부

주주총회전에 주주에게 참석장 및 유인물 발송시 이사후보자의 인적사항을 알리고 또한 주주총회 개최 2주 전에 경영참고사항을 공시 하였으며 주주의 추천은 없었습니다.

다. 사외이사후보추천위원회 설치 및 구성 현황

성명	사외이사 여부	비고
-	-	-

<해당사항 없음>

라. 사외이사 현황

성명	주요경력	최대주주등과의 이해관계	대내외 교육 참여현황	비고
William Park(박현철)	Jones Day(law firm)-변호사	없음	없음	2011.03.25 재신임

※ 사외이사의 업무지원 조직(부서 또는 팀) : 재정팀(담당자:☎ 062-368-7080)

(2) 이사회에 관한 사항

가. 이사회 운영규정의 주요내용

- 이사회에 부의하여 결정하여야 할 사항은 다음 각 항으로 한다.

- 1) 주주총회의 소집에 관한 사항
- 2) 주주총회의 의안 및 부속서류에 관한 사항
- 3) 이사와 회사간의 거래승인에 관한 사항
- 4) 신주의 발행에 관한 사항
- 5) 사채의 모집에 관한 사항
- 6) 대표이사, 회장, 사장, 부사장, 전무이사, 상무이사의 선임과 해임에 관한 사항
- 7) 회사와 이사간의 소송대표자의 선정에 관한 사항
- 8) 부동산의 구입 또는 처분에 관한 사항
- 9) 임원의 사회단체 임원 및 공직취임 승인에 관한 사항
- 10) 임원의 보수 및 퇴직금의 규정에 관한 사항
- 11) 중요한 규정의 제정 및 폐지에 관한 사항
- 12) 고문의 선정 및 보수에 관한 사항
- 13) 경영의 기본방침에 관한 사항
- 14) 사업장, 지점, 출장소의 설치 및 폐지에 관한 사항
- 15) 중요한 사업의 확장, 축소 및 폐지에 관한 사항

- 16) 재무제표 및 잉여금처분안의 관한 사항
- 17) 잉여금의 자본전입에 관한 사항
- 18) 중요한 예산 결산의 관한 사항
- 19) 중요한 투자 및 채무보증에 관한 사항
- 20) 다액의 창조기부와 중요한 단체가입에 관한 사항
- 21) 정관 개정안에 관한 사항
- 22) 이사회 규정의 개정에 관한 사항
- 23) 기타 사장이 이사회 결의가 필요하다고 인정되는 사항

나. 이사회 주요활동내역

회 차	개최일자	의 안 내 용	가결여부	비 고
1차	2011.01.03	<ul style="list-style-type: none"> ■ 현금배당 결정의 건 1. 1주당 배당금(원) : 17 2. 배당금 총액(원) : 1,062,246,887 3. 액면배당률 : 3.4%(액면가액 500원) 4. 배당기준일 : 2010.12.31 	가결	-
2차	2011.02.07	<ul style="list-style-type: none"> ■ 제 56기 재무제표 승인의 건 	가결	-
3차	2011.02.25	<ul style="list-style-type: none"> ■ 제56기 정기주주총회 개최의 건 1. 일시 : 2010.03.25(월) 오전09시00분 2. 장소 : 광주광역시 서구 화정동 23-7 대유기술연구소빌딩 대회의실 	가결	-
4차	2011.03.02	<ul style="list-style-type: none"> ■ 대전지점 폐지의 건 1. 결의사항 : 폐지지점 : 대전지점 폐지예정일 : 2011년 03월 02일 폐지장소 : 대전광역시 유성구 관평동 1358번지 	가결	-
5차	2011.03.12	<ul style="list-style-type: none"> ■ 2010년 내부회계관리제도 운영실태보고 1. 내부회계관리자의 운영실태 보고 2. 감사의 운영실태 보고 	가결	-
제56기정 기주주총 회	2011.03.25	<ul style="list-style-type: none"> ■ 제53기 정기주주총회 의사록 1. 결의사항 : 제1호의안 : 제53기 대차대조표, 손익계산서 및 이익잉여 금처분계산서(안)승인의 건 제2호의안 : 이사 선임의 건 제3호의안 : 감사 선임의 건 제4호의안 : 이사 보수 한도 승인의 건 제5호의안 : 감사 보수 한도 승인의 건 제6호의안 : 임원퇴직금 지급규정 변경의 건 	가결	-
6차	2011.04.18	<ul style="list-style-type: none"> ■ 제57 임시주주총회 개최의 건 1.결의사항 : 제1호의안 : 감사 선임의 건 	가결	-

다. 이사회에서의 사외이사의 주요활동내역

회 차	개최일자	사외이사 참석인원	비 고
-----	------	-----------	-----

제56기 정기주주총회	2011.03.25	1명중 1명	제56기 정기주주총회 의사록
-------------	------------	--------	-----------------

라. 이사회내의 위원회 구성현황

위원회명	구성	성명	설치목적 및 권한사항	비고
-	-	-	-	-

<해당사항 없음>

마. 이사회내의 위원회 활동내역

위원회명	개최일자	의안내용	가결여부	사외이사의 성명		
				A (출석률: %)	B (출석률: %)	C (출석률: %)
				찬 반 여부		
-	-	-	-	-	-	-

<해당사항 없음>

2. 감사제도에 관한 사항

(1) 감사기구 관련 사항

가. 감사위원회(감사) 설치여부, 구성여부, 구성방법 등

※자산 2조원 미만으로 의무적 설치대상에서 제외되며 또한 별도로 감사위원회가 설치되어 있지 않음.

※2010년 12월 31일 기준 총자산 규모 1천 7백 8십억원으로 상근 감사 1명 선임.

나. 감사위원회(감사)의 감사업무에 필요한 경영정보접근을 위한 내부장치 마련 여부

◎ 이사회 : 이사의 직무집행 감독합니다.

◎ 이 사 : 이사의 직무집행을 감사합니다. 이를 위하여 이사에 대하여 영업에 관한 보고를 요구하거나 회사의 업무상태와 재산 상태를 조사합니다.

◎ 감사 지적사항은 즉시 대표이사에게 보고를 하고 있고 규정에 따라 조치를 취하고 있으며 적절한 시기마다 사후관리를 하고 있습니다.

다. 감사위원회(감사)의 인적사항

성명	주요경력	비고
이훈	서강대학교 사학과 졸업 대통령비서실장 비서관 대통령비서실 국정상황 실장	정기주주총회(2011.03.25)재신임

※이훈 감사는 일신상의 사유로 2011년 04월 18일에 사임하였으며 2011년 05월 31일에 정병채 상근감사를 선임할 예정임.

(2) 감사위원회(감사)의 주요활동내역

회 차	개최일자	의 안 내 용	가결여부	비 고
1차	2011.01.03	■ 현금배당 결정의 건	가결	-
2차	2011.02.07	■ 제56기 재무제표 승인의 건	가결	-
5차	2011.03.12	■ 2010년 내부회계관리제도 운영실태보고	가결	-
6차	2011.04.18	■ 제 57기 임시주주총회 개최의 건	가결	-

3. 주주의 의결권 행사에 관한 사항

(1) 집중투표제의 채택여부

당사 정관에 의거 2인 이상의 이사를 선임하는 경우에도 상법 제 382조에서 규정하는 집중투표제를 적용하지 아니한다는 조항을 두고있어 채택하지 아니함.

(2) 서면투표제 또는 전자투표제의 채택여부

- 채택하지 아니함

(3) 소수주주권의 행사여부

행사자	소수주주권 내용	행사 사유	진행 경과	비 고
-	-	-	-	-

<해당사항 없음>

(4) 경영권 경쟁

당사는 공시대상 기간 중 경영권 경쟁이 발생하지 않았습니다.

4. 계열회사 등의 현황

타법인출자 현황

[2011. 03. 31현재]		(단위 : 주, 원, %)							주사업내용
관계회사		피출자회사지분율(%)							
		(주)동강홀딩스	(주)대유에이텍	(주)대유신소재	(주)대유중공업	(주)대유네트웍스	(주)대유에스이		
출 자 회 사	(주)대유에이텍	9.96	-	8.46	64.40	100.00	100.00	12.43	자동차부품,비철금속 태양광모듈
	(주)동강홀딩스	26.34	22.74	18.65	9.65	-	-	-	자동차부품
	(주)대유신소재	9.96	13.79		25.95	-	-	62.16	자동차부품

VII. 주주에 관한 사항

1. 주주의 분포

가. 최대주주 및 그 특수관계인의 주식소유 현황

[2011년 03월 31일 현재]

(단위 : 주, %)

성명	관계	주식의 종류	소유주식수(지분율)						변동 원인
			기 초		증 가	감 소	기 말		
			주식수	지분율	주식수	주식수	주식수	지분율	
동강홀딩스	관계회사	보통주	14,393,348	22.74	-	-	14,393,348	22.74	-
(주)대유에이텍	본인	보통주	77	0.00	-	-	77	0.00	자기주식
대유신소재	관계회사	보통주	8,729,684	13.79	-	-	8,729,684	13.79	-
박영우	특수관계인	보통주	6,379,164	10.08	-	-	6,379,164	10.08	-
박은진	특수관계인	보통주	1,098,161	1.73	-	-	1,098,161	1.73	-
계		보통주	30,600,434	48.34	-	-	30,600,434	48.34	-
		우선주	-	-	-	-	-	-	
		합 계	30,600,434	48.34	-	-	30,600,434	48.34	

※ 2010년 07월 01일 당사의 최대주주인 구 (주)대유에이텍이 (주)동강홀딩스로 흡수합병됨에 따라 최대주주가 (주)동강홀딩스로 변경됨.

최대주주명 : (주) 동강홀딩스 특수관계인의 수 : 3명

나. 5%이상 주주의 주식소유 현황

[2011년 03월 31일 현재]

(단위 : 주, %)

순위	성명(명칭)	보통주		우선주		소계	
		주식수	지분율	주식수	지분율	주식수	지분율
1	동강홀딩스	14,393,348	22.74	-	-	14,393,348	22.74
3	대유신소재	8,729,684	13.79	-	-	8,729,684	13.79
4	박영우	6,379,164	10.08	-	-	6,379,164	10.08
5	박은진	1,098,161	1.73	-	-	1,098,161	1.73
	합 계	30,600,357	48.34	-	-	30,600,357	48.34

다. 주주 분포

2010년 12월 31일 현재

구분	주주수	비율	주식수	비율	비고
소액주주 합계	4,658	99.82	30,230,870	48.38%	-
소액주주(법인)	30	0.64	165,075	0.26%	-
소액주주(개인)	4,628	99.18	30,065,795	48.11%	-
최대주주등	1	0.02	12,093,348	19.35%	-
주요주주	-	-	-	-	-
기타주주 합계	7	0.15	20,160,970	32.26%	-
기타주주(법인)	3	0.06	11,029,684	17.65%	-

기타주주(비법인)	4	0.08	9,131,286	14.61%	-
합 계	4,666	100.0	50,153,156	100.0%	-

2. 주식사무

정관상 신주인수권의 내용	<p>제8조 본 회사의 주주는 신주발행에 있어 그가 소유한 주식수에 비례하여 신주의 배정을 받을 권리를 가진다. 다만, 주주가 신주인수권을 포기 또는 상실하거나 신주 배정에서 단주가 발생할 경우에는 이사회 결의에 의하여 처리한다.</p> <p>제9조 ①본 회사는 신주를 발행함에 있어 그 일부 또는 전부를 시가로 발행 할 수 있으며 그 발행가액은 이사회 결의로 정한다.</p> <p>②제1항의 규정에 불구하고 다음 각호의 경우에는 발행주식총수의 100분의 50을 초과 하지 않는 범위 내에서 주주 외의 자에게 신주를 배정할 수 있다.</p> <ol style="list-style-type: none"> 1. 자본시장과 금융투자업에 관한 법률 제165조의6의 규정에 의하여 이사회 결의로 일반공모증자 방식으로 신주를 발행하는 경우 2. 자본시장과 금융투자업에 관한 법률 제165조의7의 규정에 의하여 우리사주조합원에게 신주를 우선 배정하는 경우 3. 상법 제340조의2 및 제542조의3의 규정에 의하여 주식매수선택권의 행사로 인하여 신주를 발행하는 경우 4. 회사가 경영전략상 필요한 국내외 투자자, 제휴기업 그리고 국내외 금융기관 또는 경영자문기관 등에게 신주를 발행하는 경우 5. 회사가 경영 전략상 필요에 의해 국내외 타 회사를 인수하거나 타 회사에 투자하기 위하여 신주를 발행하는 경우 6. 기술도입을 필요로 그 제휴회사에게 신주를 발행하는 경우 7. 재무구조 개선 및 긴급한 자금의 조달을 위하여 국내외 금융기관, 법인 및 개인에게 신주를 발행하는 경우 <p>제9조의2 본 회사가 유상증자, 무상증자 및 주식배당에 의하여 신주를 발행하는 경우 신주에 대한 이익의 배당에 관하여는 신주를 발행한때가 속하는 영업년도의 직전영업년도말에 발행 된것으로 본다.</p>				
결 산 일	12월 31일	정기주주총회	2~3월중		
주주명부폐쇄시기	1월1일~1월15일				
주권의 종류	기명식 보통주 (일,오,십,오십,백,오백,천,만 주)(8종)				
명의개서대리인	주식회사하나은행증권대행부(02)368-5800				
주주의 특전	없 음	공고게재신문	한국경제신문		

3. 최근 6개월 간의 주가 및 주식 거래실적 가. 국내증권시장

(단위 : 원, 주)

종 류		10월	11월	12월	1월	2월	3월
기명식 보통주	최 고	1,330	1,560	1,110	1,715	1,835	1,715
	최 저	945	995	950	1,015	1,420	1,415
월간거래량		31,398,132	92,680,229	15,410,601	114,504,889	92,639,954	46,580,705

나. 해외증권시장

[증권거래소명 :]

(단위 : 원, 주)

종 류		월	월	월	월	월	월
-	최 고	-	-	-	-	-	-
	최 저	-	-	-	-	-	-
월간거래량		-	-	-	-	-	-

<해당사항 없음>

VIII. 임원 및 직원 등에 관한 사항

1. 임원 및 직원의 현황

가. 임원의 현황

(2011년 03월 31일 현재)

(단위 : 주)

직명 (상근여부)	등기임원 여부	성명	생년월일	약력	담당업무	소유주식수		비고
						보통주	우선주	
회장 (비상근)	미등기임원	박영우	55.01.07	(주)대유신소재 회장(겸)	-	6,379,164	-	2005.08.17 취임 2010.12.31 주식수 기준
대표이사 (상근)	등기임원	정진모	53.01.09	한양대학교 산업공학과 졸업 기아자동차 소하리2공장장 역임 (주)대유에이텍 대표이사	총괄	-	-	2010.03.22 선임(대표)
이사 (상근)	등기임원	고정환	63.03.03	부산동의대학교 졸업 대기시트 차장 (주)대유에이텍 우레탄사업부장	-	-	-	2010.03.25 선임(이사)
이사 (상근)	등기임원	김형호	65.06.23	조선대학교 경영대학 회계학과 졸업 현대건설(주) 대유에이텍 재경담당 대유에이텍 영업원가팀장	-	-	-	2011.03.25재신임(이사)
사외이사 (비상근)	등기임원	William Park(박현철)	74.01.29	코벌대학교 경제학과 졸업 예일대학교 경영학 석사(MBA) 워싱턴 법학대학 법학박사 Jones Day(law firm)-변호사	사외이사	-	-	2011.03.25재신임(이사)
감사 (상근)	등기임원	이훈	65.09.06	서강대학교 사학과 대통령비서실장 비서관 대통령 비서실 국정상황 실장 IMPETUS Capital Executive Vice President(Singapore)	감사	-	-	2011.03.25재신임(감사)
부사장 (상근)	미등기임원	우문식	59.04.27	국민대학교 기계공학과 대학원졸 대기시트 구매,품질 담당 이사	영업부문장 /연구소장	-	-	자동차 SEAT 사업부
상무이사 (상근)	미등기임원	권의경	62.09.27	한림대학교 생물학과 졸업 영진타입스	재경/생산	-	-	자동차 SEAT 사업부
상무이사 (상근)	미등기임원	정경렬	62.08.21	울산대학교 화학공학과 졸업 대기시트 생산팀장	구매/품질	-	-	자동차 SEAT 사업부
이사 (상근)	미등기임원	한판수	65.07.29	조선대학교 무역학과 구 대유에이텍 구매팀장	합금	-	-	합금 사업부
이사 (상근)	미등기임원	김진규	65.08.12	성균관대학교 경영학과 졸업 (주)대유에이텍 통합영업담당	통합영업	-	-	자동차 SEAT 사업부

※상근감사 이훈은 일신상의 사유로 2011년 04월 18일자로 사임하였으며 2011년 5월 31일 임시주주총회에서 정봉채(55.07.25) 상근감사를 선임할 예정임.

나. 직원의 현황

(2011년 03월 31일 현재)

(단위 : 천원)

구분	직원 수	평균	분기	비고
----	------	----	----	----

			근속년수	급여총액	
자동차	남	187	5년6개월	1,773,481	-
	여	12	7년1개월	109,642	-
	소계	199	-	1,883,123	-
합금	남	17	3년1개월	171,094	-
	여	-	-	-	-
	소계	17	-	171,094	-
성남	남	1	1년0개월	9,155	-
	여	-	-	-	-
	소계	1	-	9,155	-
총 계		217	-	2,063,372	-

- 임원은 제외된 자료임.

2. 임원의 보수 등

주식매수선택권의 부여 및 행사현황

(기준일 : 2011년 03월 31일)

(단위 : 원, 주)

부여 받은자	관 계	부여일	부여방법	주식의 종류	변동수량			미행사 수량	행사기간	행사 가격
					부여	행사	취소			
-	-	-	-	-	-	-	-	-	-	-
-	-	-	-	-	-	-	-	-	-	-

<해당사항 없음>

IX. 이해관계자와의 거래내용

1. 최대주주등과의 거래내용

가. 가지급금 및 대여금(유가증권 대여 포함)내역

(단위 : 백만원)

성명 (법인명)	관계	계정과목	변동내역				미수 이자	비고
			기초	증가	감소	기말		
-	-	-	-	-	-	-	-	
-	-	-	-	-	-	-	-	
합 계		-	-	-	-	-	-	

<해당사항 없음>

나. 담보제공 내역

(단위 : 백만원)

성명 (법인명)	관계	거래내역				비고
		기초	증가	감소	기말	
-	-	-	-	-	-	-
합 계		-	-	-	-	-

<해당사항 없음>

다. 채무보증 내역

(단위 : 백만원)

성명 (법인명)	관계	거래내역				비고
		기초	증가	감소	기말	
-	-	-	-	-	-	-
-	-	-	-	-	-	-
합 계		-	-	-	-	-

<해당사항 없음>

라. 출자 및 출자지분 처분내역

(2010년 12월 31일 기준)

(단위 : 백만원)

성명 (법인명)	관계	출자 및 출자지분 처분내역					비고
		출자지분의 종류	거래내역				
			기초	증가	감소	기말	
(주)동강홀딩스(*1)	최대주주	주식	-	3,033	-	3,033	매도가능증권
(주)대유신소재	관계회사	주식	-	8,091	-	8,091	매도가능증권
(주)대유신소재(*2)	관계회사	주식	6,802	744	7,546	-	지분법주식
(주)대유네트웍스	자회사	주식	7,129	-	2,096	5,033	지분법주식

(주)대유중공업	자회사	주식	1,324	771	531	1,564	지분법주식
(주)대유에이	자회사	주식	-	7,875	-	7,875	지분법주식
스마트저축은행	관계사	주식	-	4,000	547	3,453	지분법주식
합 계			15,255	24,514	10,720	29,049	-

(*1) 2010년 07월 01일 구)대유에이텍의 동강홀딩스로의 흡수합병됨에 따라 최대주주가 (주)동강홀딩스로 변경됨.

(*2) (주)대유신소재의 주식은 당사의 지분율이 20%미만이나 당사가 실질적인 중대한 영향력을 행사할 수 있기 때문에 당반기까지 지분법주식으로 평가하였으나, 임원 겸직등의 중단으로 더 이상 중대한 영향력을 행사할 수 없어 지분법적용을 중단하고 장기투자증권 과목으로 재분류 하였습니다. 참고로, 동 주식은 시장성 있는 주식으로서 전기말 현재 주당시가는 2,120원으로 당사 지분 시가총액은 9,004백만원이었습니다.

마. 유가증권 매수 또는 매도 내역

(단위 : 백만원)

성명 (법인명)	관 계	거 래 내 역					비 고
		유가증권의 종류	매수	매도	누계	매매손익	
합 계			-			-	-

<해당사항 없음>

바. 부동산 매매 내역

(단위 : 백만원)

성명 (법인명)	관 계	부 동 산 매 매 내 역					비 고
		부동산의 종류	금 액			매매손익	
			매수	매도	누계		
-	-	-	-	-	-	-	-
합 계			-	-	-	-	-

<해당사항 없음>

사. 영업 양수·도 내역

(단위:백만원)

성명 (법인명)	관 계	양수·도 내역					비 고
		목적물	양수·도	양수·도	금액		
			목적	일자	양수가액	양도가액	
합 계							

<해당사항 없음>

아. 자산양수·도 내역

성명 (법인명)	관 계	양수·도 내역					비 고
		목적물	양수·도	양수·도	금액		
			목적	일자	양수가액	양도가액	
합 계							

-	-	-	-	-	-	-	-
합 계					-	-	-

<해당사항 없음>

자. 장기공급계약 등의 내역

(단위 : 백만원)

상 호	관 계	거 래 내 용				비 고
		종 류	기 간	물 품 · 서 비 스 명	금 액	
						-
합 계						-

<해당사항 없음>

X. 그 밖에 투자자 보호를 위하여 필요한 사항

견질 또는 담보용 어음·수표 현황

(기준일 :)

(단위 :)

제 출 처	매 수	금 액	비 고
은 행	-	-	-
금융기관(은행제외)	-	-	-
법 인	-	-	-
기타(개인)	-	-	-

<해당사항 없음>

공모자금의 사용내역

(기준일 : 2011년 03월 31일)

(단위 : 원)

구 분	납입일	납입금액	신고서상 자금사용 계획	실제 자금사용 현황
주권비상장법인 공모증자	2007년 03월 17일	6,420,249,660	시설자금:2,500,000,000 운영자금:3,848,706,272 기타자금:71,543,388 계 :6,420,249,660	시설자금:2,500,000,000 운영자금:3,848,706,272 기타자금:71,543,388 계 :6,420,249,660
주권상장법인공 모증자(증권시 장공모)	2009년 12월 01일	4,000,000,000	운영자금:3,897,780,000 기타자금:102,220,000 계 :4,000,000,000	운영자금:3,874,775,600 기타자금:125,224,400 계 :4,000,000,000
주권상장법인공 모증자(증권시 장공모)	2010년 10월 22일	7,810,000,000	운영자금:7,681,044,200기 타자금:128,955,800 계 :7,810,000,000	운영자금:7,681,044,200 기타자금:128,955,800 계 :7,810,000,000

외국지주회사의 자회사 현황

(기준일 :)

(단위 :)

구 분	A지주회사	B법인	C법인	D법인	...	연결조정	연결 후 금액
매출액						()	
내부 매출액	()	()	()	()	()		-
순 매출액							-
영업손익						()	
계속사업손익						()	
당기순손익						()	
자산총액						()	
부채총액						()	
자기자본						()	
자본금						()	

감사인						-	
감사·검토 의견						-	
비 고							

<해당사항 없음>

XI. 재무제표 등

재무상태표

제 57 기 1분기말 2011.03.31 현재

제 56 기말 2010.12.31 현재

제 56 기초 2010.01.01 현재

(단위 : 원)

	제 57 기 1분기말	제 56 기말	제 56 기초
자산			
유동자산	79,340,214,441	63,718,140,248	23,140,484,494
현금및현금성자산	4,230,977,751	10,438,015,458	5,740,229,756
단기예치금	5,200,000,000	295,000,000	
매출채권	56,055,381,552	43,484,239,692	9,681,697,736
기타수취채권	3,281,885,081	2,537,010,580	5,976,957,263
재고자산	2,331,044,441	6,262,312,266	1,515,766,333
기타유동자산	8,238,986,996	701,562,252	214,744,626
당기법인세자산	1,938,620		11,088,780
비유동자산	123,338,412,865	116,787,328,295	71,481,103,880
장기예치금	466,252,500	310,621,000	175,000,000
장기수취채권	147,757,783	143,832,783	320,727,000
매도가능증권	16,535,769,890	15,512,710,310	1,060,355,000
관계기업투자			7,950,631,575
종속기업투자	15,327,099,459	14,127,100,989	8,431,048,760
유형자산	43,336,139,021	39,116,404,421	17,072,327,535
투자부동산	35,031,426,605	35,078,850,736	35,268,547,260
무형자산	12,493,967,607	12,497,808,056	1,202,466,750
이연법인세자산			
자산총계	202,678,627,306	180,505,468,543	94,621,588,374
부채			
유동부채	128,093,755,913	109,974,678,699	41,841,462,026
매입채무	84,488,746,378	79,529,543,141	17,771,327,130
단기차입금	37,581,553,269	26,211,507,084	18,854,587,820
기타지급채무	4,404,394,771	2,526,957,843	2,237,388,376
기타유동부채	545,546,500	615,449,369	300,348,431
총당부채	38,177,523	38,177,523	129,382,509
유동성장기부채	414,996,770	914,996,770	2,548,427,760

당기법인세부채	620,340,702	138,046,969	
비유동부채	19,547,421,461	17,797,361,702	16,763,816,098
장기차입금	14,804,000,000	13,000,000,000	11,249,444,360
회사채	971,798,152	971,798,152	1,780,740,259
퇴직급여채무	221,907,425	285,847,666	52,748,859
기타비유동부채	1,039,000,000	1,029,000,000	1,078,000,000
이연법인세부채	2,510,715,884	2,510,715,884	2,602,882,620
부채총계	147,641,177,374	127,772,040,401	58,605,278,124
자본			
납입자본	39,182,887,511	38,629,883,080	29,933,603,561
자본금	31,653,778,000	31,242,594,000	25,076,578,000
보통주자본금	31,653,778,000	31,242,594,000	25,076,578,000
주식발행초과금	7,529,109,511	7,387,289,080	4,857,025,561
기타자본	12,320,410,539	10,944,758,180	8,933,935,988
전환권대가	808,877,451	808,877,451	808,877,451
신주인수권부대가	88,404,265	143,656,922	221,010,629
기타자본잉여금			
자기주식	(51,744)	(51,744)	(3,710,395,831)
자기주식처분손실		(1,110,945,436)	(228,465,565)
주식매입선택권	4,577,813	4,577,813	88,430,305
매도가능금융자산 평가이익	728,697,085	431,385,945	
매도가능금융자산 평가손실	(86,688,434)	(109,336,874)	
재평가잉여금	10,776,594,103	10,776,594,103	11,754,478,999
이익잉여금(결손금)	3,534,151,882	3,158,786,882	(2,851,229,299)
법정적립금	106,224,689		
임의적립금			
미처분이익잉여금 (미처리결손금)	3,427,927,193	3,158,786,882	(2,851,229,299)
자본총계	55,037,449,932	52,733,428,142	36,016,310,250
자본과부채총계	202,678,627,306	180,505,468,543	94,621,588,374

포괄손익계산서

제 57 기 1분기 2011.01.01 부터 2011.03.31 까지

제 56 기 1분기 2010.01.01 부터 2010.03.31 까지

(단위 : 원)

	제 57 기 1분기		제 56 기 1분기	
	3개월	누적	3개월	누적
매출액	100,667,788,246	100,667,788,246	28,859,533,876	28,859,533,876

매출원가	94,313,695,849	94,313,695,849	25,984,388,562	25,984,388,562
매출총이익	6,354,092,397	6,354,092,397	2,875,145,314	2,875,145,314
판매비와관리비	3,508,069,956	3,508,069,956	1,547,530,564	1,547,530,564
기타영업 수익	300,859,991	300,859,991	483,672,360	483,672,360
기타영업 비용	57,030,021	57,030,021	13,052,022	13,052,022
영업이익(손실)	3,089,852,411	3,089,852,411	1,798,235,088	1,798,235,088
금융수익	587,478,111	587,478,111	96,950,377	96,950,377
금융비용	529,640,584	529,640,584	528,698,026	528,698,026
기타영업외 수익	33,517,229	33,517,229	79,397,450	79,397,450
기타영업외 비용	12,309,142	12,309,142	45,800,592	45,800,592
법인세비용차감전순이익(손실)	3,168,898,025	3,168,898,025	1,400,084,297	1,400,084,297
법인세비용	620,340,702	620,340,702		
분기순이익(손실)	2,548,557,323	2,548,557,323	1,400,084,297	1,400,084,297
기타포괄손익	319,959,580	319,959,580		
매도가능증권평가이익	297,311,140	297,311,140		
매도가능증권평가손실	22,648,440	22,648,440		
포괄손익에대한법인세효과	0	0		
총포괄손익	2,868,516,903	2,868,516,903	1,400,084,297	1,400,084,297
주당이익				
기본주당이익(손실)	41	41	30	30
계속영업기본주당이익(손실)	41	41	30	30
회석주당이익(손실)	40	40	30	30
계속영업회석주당이익(손실)	40	40	30	30

자본변동표

제 57 기 1분기 2011.01.01 부터 2011.03.31 까지

제 56 기 1분기 2010.01.01 부터 2010.03.31 까지

(단위 : 원)

		자본				
		자본금	주식발행초과금	기타자본	이익잉여금	자본 합계
2010.01.01 (기초자본)		25,076,578,000	4,857,025,561	8,933,935,988	(2,851,229,299)	36,016,310,250
자본의 변동	포괄손익				1,400,084,297	1,400,084,297
	분기순이익(손실)					
	자기주식처분			2,827,915,960		2,827,915,960
	자기주식처분손실상각					
	신주인수권의 행사					
	현금배당					
	매도가능증권평가					
2010.03.31 (기말자본)		25,076,578,000	4,857,025,561	11,761,851,948	(1,454,145,002)	40,244,310,507
2011.01.01 (기초자본)		31,242,594,000	7,387,289,080	10,944,758,180	3,158,786,882	52,733,428,142
자본의 변동	포괄손익				2,548,557,323	2,548,557,323
	분기순이익(손실)					

	자기주식처분					
	자기주식처분손실상각			(1,110,945,436)	1,110,945,436	
	신주인수권의 행사	411,184,000	141,820,431	(55,252,657)		497,751,774
	현금배당				1,062,246,887	
	매도가능증권평가			319,959,580		
2011.03.31 (기말자본)		31,653,778,000	7,529,109,511	12,320,410,539	3,534,151,882	55,037,449,932

현금흐름표

제 57 기 1분기 2011.01.01 부터 2011.03.31 까지

제 56 기 1분기 2010.01.01 부터 2010.03.31 까지

(단위 : 원)

	제 57 기 1분기	제 56 기 1분기
영업활동현금흐름	(7,367,756,880)	(5,138,474,474)
분기순이익(손실)	2,548,557,323	1,400,084,297
당기순이익조정을 위한 가감	1,274,361,635	440,366,807
감가상각비	717,333,061	386,334,702
대손상각비	1,926,047	9,938,109
퇴직급여		79,954,700
이자비용	500,395,635	527,708,916
무형자산상각비	3,840,449	2,510,502
유형자산처분손실	13,148,818	
기타의대손상각비		1,510,952
법인세비용	620,340,702	
이자수익	(76,431,701)	(95,950,582)
대손충당금환입	(187,212,177)	(471,640,492)
외화환산이익	(318,979,199)	
영업활동으로 인한 자산부채의 변동	(11,050,690,249)	(6,840,409,948)
매출채권의 감소(증가)	(12,384,012,462)	10,946,889,830
기타수취채권의 감소(증가)	(742,204,465)	89,386,126
기타유동자산의 감소(증가)	(1,913,864,039)	374,533,366
재고자산의 증가	(1,629,482,189)	(393,523,293)
장기수취채권의 감소(증가)	(3,925,000)	5,103,480
매입채무의 감소(증가)	4,959,203,237	(16,944,485,363)
기타지급채무의 증가(감소)	815,190,041	(1,374,037,316)
기타유동부채의 증가(감소)	(97,655,131)	699,398,656
총당부채의 감소		(21,906,082)
퇴직금의 지급	(63,085,841)	(75,707,052)
기타비유동부채의 증가(감소)	10,000,000	(145,000,000)

퇴직보형예치금의 지급	(854,400)	(1,062,300)
이자수취		
배당금수취		
이자지급		
법인세납부(환급)	(139,985,589)	(138,515,630)
투자활동현금흐름	(11,857,414,612)	(177,796,149)
이자수취	13,703,789	93,926,701
단기예치금의 예치	160,000,000	
단기예치금의 회수	(5,065,000,000)	
장기예치금의 예치	9,800,000	(5,000,000)
장기예치금의 회수	(165,431,500)	
단기대여금의 대여	2,203,917	5,282,062,120
단기대여금의 회수	(6,800,000)	(4,215,551,620)
매도가능증권의 취득	(703,100,000)	
관계기업투자의 처분		74,623,658
관계기업투자의 취득		(1,076,873,658)
종속기업투자의 취득	(1,199,998,470)	
유형자산의 처분	16,818,182	229,960,000
유형자산의 취득	(4,919,610,530)	(560,943,350)
재무활동현금흐름	13,018,133,785	2,449,712,154
이자지급	(472,643,373)	(475,857,738)
단기차입금의 증가	32,718,460,464	
단기차입금의 상환	(21,029,435,080)	
국고보조금의 감소		(31,071,870)
유동성장기부채의 상환	(500,000,000)	(842,299,400)
장기차입금의 증가	1,804,000,000	76,643,280
사업양수로 인한 현금유입		3,722,297,882
주식매입선택권의 행사	497,751,774	
현금및현금성자산의순증가(감소)	(6,207,037,707)	(2,866,558,469)
기초현금및현금성자산	10,438,015,458	5,740,229,756
기말현금및현금성자산	4,230,977,751	2,873,671,287

재무제표에 대한 주석

제 57 기 1분기 2011.01.01 부터 2011.03.31 까지

제 56 기 1분기 2010.01.01 부터 2010.03.31 까지

1. 일반사항 :

당사는 1960년에 설립되어 1977년 1월 주식을 증권거래소에 상장한 회사로 자동차부속품 제조판매, 비철금속 및 비철금속 합금소재와 가공품의 제조 및 판매 등을 영위하고 있으며, 광주광역시 광산구 소촌동 825번지에 본점을 두고 광주광역시, 전라북도 익산시 및 완주군, 경기도 성남시 등에 공장을 두고 있습니다.

당 분기말 현재 주요주주현황은 다음과 같습니다.

주 주 명	소유주식수(주)	지분율(%)
(주)동강홀딩스	14,393,348	22.74%
(주)대유신소재	8,729,684	13.79%
박영우	6,379,164	10.08%
박은진	1,098,161	1.73%
기 타	32,707,199	51.66%
합 계	63,307,556	100.00%

한편, 당사는 2010년 5월 19일 이사회결의 및 2010년 7월 1일 임시주주총회를 통해 2010년 7월 1일자로 당사의 상호를 (주)대유디엠씨에서 (주)대유에이텍으로 변경하였습니다.

2. 중요한 회계처리방침

본 재무제표는 기업회계기준서 제1027호 (연결재무제표와 별도재무제표)에 따른 별도재무제표로서 지배기업, 관계기업의 투자자 또는 공동지배기업의 참여자가 투자자산을 피투자자의 보고된 성과와 순자산에 근거하지 않고 직접적인 지분 투자에 근거한 회계처리로 표시한 재무제표입니다.

(1) 재무제표 작성기준

회사는 국제회계기준을 채택하여 제정한 한국채택국제회계기준을 최초 도입하였습니다. 회사의 한국채택국제회계기준으로의 전환일은 2010년 1월 1일이며, 한국채택국제회계기준 채택일은 2011년 1월 1일입니다. 회사의 재무제표는 주식에서 별도로 기술하는 경우를 제외하고는 역사적 원가모형에 의하여 작성되었습니다.

한국채택국제회계기준 이전의 회계기준에 따라 작성된 회사의 2010년 1월 1일, 2010년 3월 31일 및 2010년 12월 31일 현재의 자본과 2010년 3월 31일과 2010년 12월 31일로 종료되는 회계기간의 총포괄손익에 대하여 한국채택국제회계기준에 따라 작성된 금액과의 조정사항은 주석 25에 기술되어 있습니다.

회사의 2011년 3월 31일로 종료되는 3개월 회계기간의 재무제표는 기업회계기준서 제1034호에 따라 작성되었습니다. 또한 본 재무제표는 회사의 2011년 12월 31일 현재의 한국채택국제회계기준에 의한 최초 재무제표의 일부분이므로 기업회계기준서 제1101호의 적용을 받습니다. 이 재무제표는 작성일(2011년 3월 31일) 현재 유효하거나 조기도입한 한

국채택국제회계기준서 및 해석서에 따라 작성되었습니다. 연차보고기간 종료일인 2011년 12월 31일 시점에 적용될 기준서 및 해석서는 재무제표를 작성하는 시점의 기준서 및 해석서와 상이할 수 있습니다.

재무제표의 작성에 적용된 주요한 회계정책은 아래에 제시되어 있습니다. 이러한 정책은 별도의 언급이 없는 경우 당분기 및 비교표시된 전기의 재무제표에 동일하게 적용되었습니다.

(2) 중요한 회계추정과 가정

중요한 추정 및 가정은 역사적인 경험과 합리적으로 발생가능하다고 판단되는 미래의 사건에 대한 기대를 포함하는 여러 요인들에 근거하여 계속적으로 평가되고 있습니다. 이러한 정의를 근거로 산출된 회계추정치는 실제 발생결과와 일치하지 않을 수 있습니다. 현재 계상된 자산과 부채의 장부가액을 다음 회계기간에 중요하게 변동시킬 수 있는 유의적인 위험을 포함하고 있는 회계적 추정과 가정은 다음과 같습니다.

가. 수익인식

당사는 상품등 재화의 판매로 인한 수익은 재화의 소유에 따른 위험과 효익의 대부분이 이전되고, 수익금액을 신뢰성있게 측정할 수 있으며 경제적효익의 유입가능성이 매우 높을 때 인식하고 있으며, 용역수익등에 대해서는 용역제공기간에 걸쳐 인식하고 있습니다. 또한 이자, 배당금 등의 수익은 수익금액을 신뢰성있게 측정할 수 있으며 경제적효익의 유입가능성이 매우 높을 때 인식하고 있습니다.

나. 판매보증충당금

회사는 관련 수익을 인식하는 때에 제품에 대한 보증을 제공하고 있습니다. 회사는 매 보고기간 말에 미래와 현재의 보증의무를 제공하는데 필요하다고 판단되는 최선의 추정치를 기준으로 보증충당부채를 충당하고 있습니다. 복잡한 기술을 사용한 새로운 제품을 계속해서 출시하고 있으며 해당지역의 관계법령 및 관행에 따라 미래의 회계기간에 추가적인 충당금을 설정하도록 변경될 수 있습니다.

다. 영업권의 손상

회사는 매년 영업권의 손상 발생여부에 대한 손상검사를 수행하고 있습니다. 현금창출단위의 회수가능가액은 사용가치의 계산에 근거하여 산출됩니다. 이러한 계산과정은 회계추정을 요구하고 있습니다.

(3) 현금흐름표

회사의 현금흐름표는 간접법에 의해 작성하고 있습니다.

(4) 현금 및 현금성자산

현금및현금성자산은 보유중인 현금, 은행예금, 기타 취득 당시 만기일이 3개월 이내에 도래하는 매우 유동적인 단기 투자자산을 포함하고 있습니다. 당좌차월은 재무상태표상 단기차입금 계정에 포함됩니다.

(5) 금융자산의 분류

회사는 금융자산을 그 조건 및 취득목적에 따라 당기손익인식금융자산, 대여금 및 수취채권, 매도가능금융자산, 만기보유금융자산으로 분류하고 있습니다. 회사의 경영진은 최초 인식 시점에서 이러한 금융자산의 분류를 결정하고 있습니다.

가. 당기손익인식금융자산

당기손익인식금융자산은 단기매매목적의 금융자산입니다. 주로 단기간 내에 매각할 목적으로 취득한 금융자산을 당기손익인식금융자산으로 분류합니다. 파생상품의 경우 위험회피 회계를 적용하지 않는 경우에 단기매매로 분류하며, 이러한 범주의 자산은 유동자산으로 분류하고 있습니다.

나. 대여금 및 수취채권

대여금 및 수취채권은 지급금액이 확정되었거나 확정될 수 있으며 활성화된 시장에서 거래 되지 않는 비파생금융자산입니다. 보고기간종료일 기준으로 만기가 12개월을 초과하는 경우에는 비유동자산으로 분류하며 이외의 경우 유동자산으로 분류하고 있습니다.

다. 매도가능금융자산

매도가능금융자산은 매도가능금융자산으로 지정하거나, 다른 범주에 포함되지 않은 비파생 금융자산입니다. 매도가능금융자산은 보고기간종료일 기준으로 12개월 이내에 경영진이 처 분할 의도가 있는 경우가 아니면 비유동자산으로 분류됩니다.

라. 만기보유금융자산

만기보유금융자산은 만기가 고정되었고 지급금액이 확정되었거나 확정될 수 있는 비파생금 융자산으로서 만기까지 보유할 적극적인 의도와 능력이 있는 경우에 분류되는 비파생금융자 산입니다. 보고기간종료일 기준으로 만기가 12개월을 초과하는 경우에는 비유동자산으로 분 류하며 이외의 경우 유동자산으로 분류하고 있습니다.

(6) 금융자산의 인식과 측정

금융자산의 정형화된 매매거래는 거래일(회사에서 자산을 매매하기로 약정한 날)에 인식하 고 있습니다. 당기손익인식금융자산을 제외한 모든 금융자산은 최초 인식시점의 공정가치에 거래원가를 가산하여 인식하고 있습니다. 당기손익인식금융자산의 경우에는 최초에 공정가 치로 인식하고 거래원가는 손익계산서에 비용처리하고 있습니다. 회사는 금융자산으로부터 받을 현금흐름에 대한 권리가 소멸하거나 이전되고, 소유에 따른 위험과 보상의 대부분이 이전된 경우에 당해 금융자산을 제거하고 있습니다. 매도가능금융자산과 당기손익인식금융 자산은 후속적으로 공정가치로 측정하고 있습니다. 대여금 및 수취채권과 만기보유증권은 유효이자율법을 사용하여 상각후원가로 측정하고 있습니다.

당기손익인식금융자산의 공정가치 변동에 따른 손익은 발생기간에 기타영업손익으로 인식 되며, 당기손익인식금융자산의 배당금수익은 회사의 배당금을 받을 권리가 확정되는 시점에 기타영업수익으로 인식하고 있습니다.

활성시장에서 공시되는 시장가격이 없고 공정가치를 신뢰성 있게 측정할 수 없는 지분상품 과 가격이 공시되지 않는 이러한 지분상품과 연계되어 있으며 그 지분상품의 인도로 결정되 어야 하는 파생상품은 원가로 측정하고 있으며, 그 외의 매도가능금융자산은 공정가액으로 평가하고 있습니다. 매도가능금융자산평가손익은 기타포괄손익누계액으로 인식하고 그 매

매도가능금융자산을 처분하거나 손상차손을 인식하는 때, 자본에 인식된 누적 공정가치 조정분은 기타영업손익으로 손익계산서에 반영됩니다. 유효이자율법을 사용하여 계산한 매도가능금융자산의 이자는 금융수익의 일부로 손익계산서에 인식됩니다. 매도가능주식의 배당금은 회사의 배당금 수취 권리가 확정되는 시점에 기타영업수익의 일부로 손익계산서에 인식됩니다.

(7) 금융상품의 상계

금융자산과 금융부채는 인식한 자산과 부채에 대해 법적으로 집행가능한 상계 권리를 현재 보유하고 있고 순액으로 결제하거나 자산을 실현하는 동시에 부채를 결제할 의도를 가지고 있는 경우 상계되고, 재무상태표에 순액으로 표시됩니다.

(8) 금융자산의 손상

가. 상각 후 원가로 측정하는 자산

회사는 금융자산의 손상 발생에 대한 객관적인 증거가 있는지를 매 보고기간말에 평가합니다. 손상사건이 발생하였다는 객관적인 증거가 있으며 손상사건이 금융자산의 추정미래현금흐름에 영향을 미친 경우에만 손상된 것으로 보아 손상차손을 인식합니다. 손상차손은 당해 자산의 장부금액과 최초의 유효이자율로 할인한 추정미래현금흐름의 현재가치의 차이로 측정합니다(아직 발생하지 아니한 미래의 대손은 제외함). 손상차손은 당해 자산의 장부금액에서 차감하고 당기손익으로 인식합니다. 회사는 실무편의상 관측가능한 시장가격을 사용한 금융상품의 공정가치에 근거하여 손상차손을 측정하고 있습니다. 보고기간종료일 후 발생사건 중 손상차손의 금액이 감소하고 그 감소가 손상을 인식한 후에 발생한 사건과 객관적으로 관련된 경우(예: 채무자의 신용등급 향상)에는 이미 인식한 손상차손을 직접 환입하여 당기손익으로 인식하고 있습니다.

나. 매도가능금융자산

회사는 금융자산 또는 금융자산의 집합의 손상 발생에 대한 객관적인 증거가 있는지를 매 보고기간말에 평가합니다. 매도가능금융자산으로 분류한 지분상품의 경우, 그 공정가치가 원가 이하로 유의적 또는 지속적으로 하락하는 경우는 손상이 발생하였다는 객관적인 증거가 됩니다. 매도가능금융자산에 대해 손상발생의 객관적인 증거가 있는 경우, 취득원가와 현재 공정가치의 차이를 기타포괄손익으로 인식한 누적손실 중 이전 기간에 이미 당기손익으로 인식한 손상차손을 제외한 부분을 자본에서 재분류 조정하여 당기손익으로 인식합니다. 매도가능지분상품에 대하여 당기손익으로 인식한 손상차손은 당기손익으로 환입하지 않습니다. 한편, 보고기간종료일 후에 매도가능채무상품의 공정가치가 증가하고 그 증가가 손상차손을 인식한 후에 발생한사건과 객관적으로 관련된 경우에는 환입하여 당기손익으로 인식합니다.

(9) 매출채권

매출채권은 정상적인 영업과정에서 판매된 상품 및 제공된 용역과 관련하여 고객으로부터 수취할 금액입니다. 매출채권의 회수가 1년 이내인 경우 유동자산으로 분류하고, 그렇지 않은 경우 비유동자산으로 분류합니다. 비유동자산으로 분류된 장기성매출채권은 유효이자율을 사용하여 현재가치로 평가하고 있습니다. 매출채권은 공정가치로 인식하며 대손충당금을 차감한 금액으로 측정하고 있습니다. 한편, 회사는 매출채권에 대한 통제 또는 계속적인 관여를 할 수 없게 되는 시점에서 매출채권을 매각한 것으로 회계처리하고 있습니다.

(10) 재고자산

재고자산은 원가와 순실현가능가치 중 작은 금액으로 표시하고 있습니다. 원가는 총평균법에 따라 결정하고 있습니다. 제품과 재공품의 원가는 디자인 비용, 원재료비, 직접노무비 및 기타 직접원가와 정상조업도에 근거한관련 제조간접비로 이루어지며, 유희생산설비원가나 폐기비용은 제외하고 있습니다.순실현가능가치는 정상적인 영업과정에서의 추정 판매가격에서 적용 가능한 변동판매비용을 차감한 금액입니다. 회사는 주기적으로 재고자산평가충당금의 중요한 변동을 발생시킬 가능성이 있는 미래의 제품수요 등을 검토하여 과잉, 진부화 및 시장가치의 하락 등이 발생한 경우 재고자산평가충당금을 계상하고 있습니다. 회사는 재고자산평가손실을 매출원가로 처리하고 있습니다.

(11) 종속기업, 조인트벤처 및 관계기업 투자

종속기업, 조인트벤처 및 관계기업 투자는 직접적인 지분투자에 근거하여 원가법으로 계상하였으며, 종속기업, 조인트벤처 및 관계기업으로부터 수취하는 배당금은 배당에 대한 권리가 확정되는 시점에 당기손익으로 인식하고 있습니다.

(12) 유형자산

유형자산의 취득원가는 당해 자산의 제작원가 또는 매입원가에 취득부대비용을 가산한 가액으로 계상하며, 교환, 현물출자, 증여 기타 무상으로 취득한 자산의 가액은 공정가액을 취득원가로 하고 있습니다.유형자산의 내용연수를 연장시키거나 가치를 실질적으로 증가시키는 지출은 자본적 지출로 처리하여 당해 자산의 원가에 가산하고 원상을 회복시키거나 능률유지를 위한 지출은 수익적 지출로 보아 당기 비용으로 처리됩니다.

회사의 유형자산은 취득원가에서 회사가 추정한 추정내용연수에 따라 정액법에 의하여 상각됩니다. 토지는 상각되지 않으며, 자본화차입금이자율 포함한 장기건설자산의 취득에 사용된 원가는 관련자산의 추정내용연수동안 상각됩니다. 금융리스조건으로 취득한 자산의 취득원가는 해당 자산의 공정가치와 최소리스료의 현재가치 중 작은 금액으로 계상되며, 금융리스자산 및 리스개량자산은 리스기간과 해당 자산의 추정내용연수 중 짧은 기간에 정액법을 사용하여 상각됩니다.

유형자산의 감가상각은 아래의 내용연수에 따라 정액법에 의하여 상각하고 있습니다.

과 목	추정내용연수
건 물	40~50년
구 축 물	40년
기 계 장 치	10년
공기구 비품 외	5~10년

매 보고기간말에 자산의 잔존가치와 경제적 내용연수를 검토하고 필요한 경우 조정을 하고 있습니다. 자산의 장부금액이 추정 회수가능액을 초과하는 경우 자산의 장부금액을 회수가능액으로 즉시 감소시키고 있습니다. 자산의 처분손익은 처분대가와 자산의 장부금액의 차

이로 결정되며, 손익계산서의 기타영업수익·비용으로 표시하고 있습니다.

(13) 무형자산

가. 영업권

영업권은 취득시점에 취득하는 종속회사, 관계회사 및 조인트벤처의 순식별가능자산에 대한 회사의 지분에 해당하는 공정가치를 초과하여 지급한 대가에 해당하며 무형자산으로 계상하고 있습니다. 영업권은 상각하지 않으나 매년 손상검사를 하고 원가에서 손상차손누계액을 차감한 가액으로 표시하고 있습니다. 종속회사, 관계회사 및 조인트벤처의 지분 취득과 관련한 영업권은 종속회사, 관계회사 및 조인트벤처 투자에 포함되어 있습니다.

나. 비한정내용연수를 갖는 무형자산

회원권이나 전신전화가입권 등 자산을 이용할 수 있을 것으로 기대되는 기간에 대하여 예측 가능한 제한이 없으므로 내용연수가 비한정인 것으로 평가하여 상각하고 있지 않습니다.

다. 기타의 무형자산

무형자산은 당해 자산의 제작원가 또는 매입가액에 취득부대비용을 가산한 가액으로 계상하며, 당해 자산의 사용 가능한 시점부터 잔존가액을 영으로 하여 객관적이고 합리적인 내용연수에 따라 정액법에 의해 계상된 상각액을 직접 차감한 잔액으로 평가하고 있습니다. 자산의 진부화 및 시장가치의 급격한 하락 등으로 인하여 무형자산의 회수가능가액이 장부가액에 중요하게 미달하게 되는 경우에는 장부가액을 회수가능가액으로 조정하고 그 차액을 손상차손으로 처리하고 있습니다.

(14) 비금융자산의 손상

영업권과 같은 비한정내용연수를 가진 자산은 상각하지 않고 매년 손상검사를 실시하고 있습니다. 상각하는 자산의 경우는 장부금액이 회수가능하지 않을 수도 있음을 나타내는 환경의 변화나 사건이 있을 때마다 손상검사를 수행하고 있습니다. 손상차손은 회수가능액을 초과하는 장부금액만큼 인식하고 있습니다. 회수가능액은 순공정가치와 사용가치 중 큰 금액으로 결정하고 있습니다. 손상을 측정하기 위한 목적으로 자산은 별도로 식별 가능한 현금흐름을 창출하는 가장 하위 수준의 집단(현금창출단위)으로 그룹화하고 있습니다. 손상차손을 인식한 경우, 영업권 이외의 비금융자산은 매 보고기간 말에 손상차손의 환입가능성을 검토하고 있습니다.

(15) 차입금

차입금은 최초에 거래비용을 차감한 순공정가액으로 인식하며, 후속적으로 상각후원가로 표시하고 있습니다. 거래비용 차감 후 수취한 금액과 상환금액의 차이는 유효이자율법으로 상각하여 차입기간 동안 손익계산서에 인식하고 있습니다. 또한, 보고기간종료일 이후 12개월 이상 결제를 이연할 수 있는 무조건적인 권리가 있는 경우 비유동부채로 분류하며, 그렇지 않는 경우 유동부채로 분류하고 있습니다.

(16) 전환사채 및 신주인수권부사채

당사는 전환사채 또는 신주인수권부사채에 대하여 부채부분과 자본부분을 분리하여 회계처

리하고 있습니다. 부채부분은 전환권 또는 신주인수권이 없는 일반사채의 공정가치로 인식하고 있으며, 일반사채의 공정가치는 만기일까지 기대되는 미래현금흐름의 현재가치로 측정하고 있습니다. 사채의 발행가액에서 부채부분을 차감한 금액인 자본부분을 전환권대가 또는 신주인수권대가로 자본잉여금에 계상하고 있습니다. 부채부분은 유효이자율법을 이용하여 상각하고 있으며, 자본부분은 최초 측정후 재측정하지 않습니다.

(17) 퇴직급여채무

회사는 전기말까지 확정기여형제도와 확정급여형제도를 모두 운영하고 있었으나, 당분기중 모든 사업부에 대해 확정기여형퇴직금제도를 도입하였습니다.

확정기여형퇴직금제도는 회사가 고정된 금액의 기여금을 별도 기금에 지급하는 퇴직금제도입니다. 해당 기금이 현재나 과거 기간의 종업원 용역과 관련하여 지급하여야 할 급여 전액을 지급하기에 충분한 자산을 보유하지 못하는 경우에도 회사는 추가적인 기여금을 납부할 법적 의무나 의제의무를 부담하지 않습니다. 확정기여제도와 관련하여 회사는 상장되거나 비상장으로 관리되고 있는 연금보험제도에 의무적으로나 계약에 의해 또는 자발적으로 기여금을 지급하고 있습니다.

기여금이 지급된 이후에 회사는 더 이상의 미래 의무를 부담하지 않습니다. 기여금은 그 지급 기일에 종업원급여비용으로 인식됩니다. 선급 기여금은 초과 기여금으로 인해 미래 지급액이 감소하거나 현금이 환급되는 만큼을 자산으로 인식하고 있습니다.

(18) 총당부채 및 우발부채

과거사건의 결과로 존재하는 현재의 법적의무 또는 의제의무 이행을 위하여 경제적효익을 갖는 자원이 유출될 가능성이 높으며 그 의무의 이행에 소요되는 금액의 신뢰성 있는 추정이 가능한 경우 총당부채를 인식하고 있습니다. 총당부채로 인식하는 금액은 관련된 사건과 상황에 대한 불가피한 위험과 불확실성을 고려하여 현재의무를 보고기간말에 이행하기 위하여 소요되는 지출에 대한 최선의 추정치입니다. 화폐의 시간가치 효과가 중요한 경우 총당부채는 의무를 이행하기 위하여 예상되는 지출액의 현재가치로 평가하고 있습니다. 또한 과거사건은 발생하였으나 불확실한 미래사건의 발생여부에 의해서 존재여부가 확인되는 잠재적인 의무가 있는 경우 또는 과거사건이나 거래의 결과 현재 의무가 존재하나 자원이 유출될 가능성이 매우 높지 않거나 당해 의무를 이행하여야 할 금액을 신뢰성 있게 추정할 수 없는 경우 우발부채로 주석기재하고 있습니다.

(19) 외화환산

회사의 기능통화와 표시통화는 대한민국의 원화입니다. 외화거래는 거래일의 환율을 적용한 기능통화로 환산하고 있습니다. 외화거래의 결제나 화폐성 외화자산·부채의 기말 환산에서 발생하는 외화자산·부채 관련 손익은 당기손익으로 인식하고 있습니다.

차입금 및 예치금과 관련한 외화자산·부채 관련 손익은 손익계산서상 '금융수익(비용)'으로 표시되며, 이 외의 외화자산·부채 관련 손익은 모두 손익계산서상 '기타영업수익(비용)'으로 표시됩니다.

매도가능금융상품으로 분류하는 외화표시 화폐성 유가증권의 공정가치 변동은 상각원가의 변동으로 인한 부분과 기타 유가증권의 장부금액 변동으로 구분하며, 상각원가의 변동부분

은 당기손익으로, 기타 장부금액의 변동은 자본항목으로 인식하고 있습니다.

비화폐성 금융자산·부채의 외화환산차이는 공정가치 변동손익의 일부로 보고하고 있습니다. 당기손익인식지분상품의 외환차이는 공정가치 변동손익의 일부로 보아 당기손익으로, 매도가능지분상품의 외환차이는 공정가치 변동에 대한 자본항목에 포함하여 인식하고 있습니다.

(20) 수익인식

수익은 회사의 통상적인 활동에서 발생하는 재화의 판매 및 용역의 제공에 대하여 받았거나 받을 대가의 공정가액으로 구성되어 있습니다. 수익은 부가가치세, 반품, 리베이트 및 할인액을 차감한 순액으로 표시하며, 내부거래를 제거한 후의 금액으로 표시하고 있습니다. 회사는 수익금액을 신뢰성 있게 측정할 수 있고, 미래의 경제적 효익이 회사에 유입될 가능성이 높으며, 다음에서 설명하고 있는 회사의 활동별 특정요건을 충족하는 경우에 수익으로 인식하고 있습니다. 수익금액은 판매와 관련한 우발상황이 해소되어야만 신뢰성 있게 측정이 가능합니다. 회사의 추정은 고객의 유형, 거래의 유형 및 개별 거래조건 등의 과거 자료를 바탕으로 하고 있습니다

가. 재화의 판매

회사는 제품 및 상품에 대하여 재화의 소유에 따른 중요한 위험과 보상이 이전된 시점에 수익으로 인식하고 있습니다. 수익은 과거에 축적된 경험에 근거하여 판매시점에 과거의 경험에 근거하여 추정한 수량 및 가격할인과 반품금액을 차감한 순액으로 인식하고 있습니다.

나. 용역의 제공

용역제공거래에 대하여는 진행기준에 의하여 수익을 인식하고 있으며, 진행률은 총예정원가에 대한 실제누적발생원가의 비율에 따라 산정하고 있습니다.

다. 이자수익

이자수익은 시간의 경과에 따라 유효이자율법에 의하여 인식하고 있습니다. 채권 손상이 발생하는 경우 회사는 채권금액의 장부금액을 회수가가능액(미래 예상현금흐름을금융자산의 최초 유효이자율로 할인한 금액)까지 감액하며, 시간의 경과에 따라 증가하는 부분은 이자수익으로 인식하고 있습니다. 손상채권에 대한 이자수익은 최초 유효이자율에 의하여 인식하고 있습니다.

라. 로열티수익

로열티 수익은 계약의 실질에 따라 발생기준에 의하여 인식하고 있습니다.

마. 배당금수익

배당금수익은 배당금을 받을 권리가 확정되는 시점에 인식하고 있습니다.

(21) 법인세비용

중간기간의 법인세비용은 기대총연간이익에 적용될 수 있는 법인세율을 적용하여 계산되고 있습니다. 회사는 자산과 부채의 장부금액과 세무기준액의 차이로 인해 발생하는 일시적차이에 대해 자산부채법을 적용하여 이연법인세를 인식하고 있습니다. 다만, 사업결합 이외의

거래에서 자산, 부채를 최초로 인식할 때 발생하는 이연법인세자산과 부채는 그 거래가 회계 이익이나 과세소득에 영향을 미치지 않는다면 인식하지 아니하고 있습니다. 이연법인세는 관련 이연법인세자산이 실현되고 이연법인세부채가 결제될 때 적용될 것으로 예상되는 보고 기간말에 제정되었거나 실질적으로 제정될 세율과 세법을 적용하여 인식하고 있습니다. 이연법인세자산은 차감할 일시적차이가 사용될 수 있는 미래 과세소득의 발생가능성이 높은 경우에 인식하고 있습니다. 이연법인세자산과 부채는 당기법인세자산과 당기법인세부채를 상계할 수 있는 법적으로 집행가능한 권리를 가지고 있고, 이연법인세자산과 부채가 동일한 과세당국에 의해서 부과되는 법인세와 관련이 있거나 과세대상기업은 다르지만, 당기법인세 부채와 자산을 순액으로 결제할 의도가 있거나, 유의적인 금액의 이연법인세 부채가 결제되거나 이연법인세 자산이 회수될 미래의 각 회계기간마다 자산을 실현하는 동시에 부채를 결제할 의도가 있는 경우에 상계합니다.

(22) 주당순이익

기본주당이익은 주주에게 귀속되는 손익계산서상 당기순이익을 보고기간 동안의 회사의 가중평균 유통보통주식수로 나누어 산정한 것입니다. 희석주당이익은 주주에게 귀속되는 손익계산서상 당기순이익을 보고기간 동안의 회사의 가중평균 유통보통주식수와 가중평균 잠재적 희석증권주식수로 나누어 산정한 것입니다. 잠재적 희석증권은 희석효과가 발생하는 경우에만 희석주당이익의 계산에 반영됩니다.

(23) 주식기준보상

당사는 주식결제형 주식기준보상거래에 대하여 제공받는 재화나 용역의 공정가치나 부여한 지분상품의 공정가치에 기초한 금액을 가득기간 동안 정액법으로 안분하여 보상원가와 가타 자본계정으로 처리하고 있습니다. 현금결제형 주식기준보상거래에 대해서는 제공받는 재화나 용역과 그 대가로 부담하는 부채를 부채의 공정가치로 측정하며 매결산기마다 부채의 공정가치를 재측정하여 보상원가에 반영하고 있습니다.

또한, 거래 상대방이 현금결제 방식이나 주식결제 방식을 선택할 수 있는 선택형 주식기준보상거래에 대해서는 거래의 실질에 따라 회계처리하고 있습니다.

(24) 부문별 공시

영업부문은 회사의 경영진에게 보고되는 보고자료와 동일한 방식으로 보고되고 있습니다. 회사의 경영진은 영업부문에 배부될 자원과 영업부문의 성과를 평가하는데 책임이 있습니다.

(25) 정부보조금

정부보조금은 보조금의 수취와 정부보조금에 부가된 조건의 준수에 대한 합리적인 확신이 있을 때 공정가치로 인식됩니다.

수익과 관련된 정부보조금은 이연하여 정부보조금의 교부 목적과 관련된 원가와 대응될 수 있는 기간에 손익계산서에 인식하고 있습니다.

자산의 취득과 관련된 정부보조금은 자산의 장부금액을 결정할 때 차감하여 표시하고 있으며, 관련 자산의 내용연수에 걸쳐 감가상각비를 감소시키는 방식으로 회계처리하고 있습니다.

다.

3. 사용이 제한된 예치금의 내용 :

사용이 제한된 예금의 내용은 다음과 같습니다.

(단위 : 천원)

과 목	예금종류	금융기관명	당 분기말	전기말	사용제한내용
장기예치금	정기적금	광주은행	90,000	60,000	구매자금 한도약정 관련
	정기적금	신한은행	90,000	60,000	단기차입금 관련 질권설정
	별단예금	외환은행외	24,000	24,000	당좌개설보증금
합 계			204,000	144,000	

4. 재고자산 :

재고자산의 내용은 다음과 같습니다.

(단위 : 천원)

과 목	당 분기말			전 기 말		
	평가전금액	평가충당금	재무상태표가액	평가전금액	평가충당금	재무상태표가액
제 품	675,929	-	675,929	207,331	-	207,331
원재료	1,419,946	-	1,419,946	453,220	-	453,220
저장품	37,973	-	37,973	28,382	-	28,382
부재료	4,800	-	4,800	12,629	-	12,629
미착품	192,397	-	192,397	-	-	-
합 계	2,331,044	-	2,331,044	701,562	-	701,562

5. 매도가능증권 :

5-1.매도가능증권의 내용은 다음과 같습니다.

(단위 : 천원)

구 분	당 분기말		전 기 말	
	취득원가	장부가액	취득원가	장부가액
지분증권	15,105,575	16,532,769	15,096,826	15,509,710
채무증권	3,000	3,000	3,000	3,000
합 계	15,108,575	16,535,769	15,099,826	15,512,710

5-2. 매도가능증권 중 지분증권의 내용은 다음과 같습니다.

(단위 : 천원)

회 사 명	당 분기말			전 기 말	
	주식수(주)	취득원가	장부가액	취득원가	장부가액
I. 상장주식					
쌍용자동차(주)(*1)	30,606	397,878	280,351	397,878	257,703

(주)대유신소재(*2)	4,603,302	8,241,151	9,091,521	7,538,051	8,091,110
상장주식 소 계		8,639,029	9,371,872	7,935,929	8,348,813
II. 비상장주식					
경기개발공사	183	915	915	915	915
신자본증권(신한증권)	-	100,000	100,000	100,000	100,000
스마트저축은행	400,000	4,000,000	4,000,000	4,000,000	4,000,000
동강홀딩스(*3)	54,856	3,033,482	3,033,482	3,033,482	3,033,482
(주)대유	2,450	24,500	24,500	24,500	24,500
비상장주식 소 계		7,158,897	7,158,897	7,158,897	7,158,897
III. 출자금					
서울염색공업	-	1,000	1,000	1,000	1,000
한국자동차협동조합	-	1,000	1,000	1,000	1,000
출자금 소 계		2,000	2,000	2,000	2,000
지분증권 합 계		15,799,926	16,532,769	15,096,826	15,509,710

(*1) 쌍용자동차(주)의 주식은 공정가액으로 평가하여 취득원가와 차이 86,688(법인세효과 반영후)천원을 매도가능증권평가손실의 과목으로 하여 기타자본계정에 계상하고 있습니다.

(*2) (주)대유신소재의 주식은 공정가액으로 평가하여 취득원가와 차이 728,697천원(법인세효과 반영후)을 장기투자증권평가이익의 과목으로 하여 기타포괄손익에 계상하고 있으며, 전기말 임원 겸직등의 중단으로 더 이상 중대한 영향력을 행사할 수 없다고 판단하여 지분법 적용을 중단하였습니다.

(*3) (주)동강홀딩스는 2010년 7월 1일을 기준일로 하여 과거 비상장회사였던 (주)대유에이텍(이하"구, 대유에이텍")을 흡수합병하였습니다.

5-3. 장기투자증권 중 채무증권의 내용은 다음과 같습니다.

(단위 : 천원)

구 분	당 분 기 말		전 기 말	
	취득원가	장부가액	취득원가	장부가액
경기도발행 국채	40	40	40	40
국민주택1종채권	2,960	2,960	2,960	2,960
합 계	3,000	3,000	3,000	3,000

6. 관계기업 및 종속기업투자 :

6-1. 관계기업 및 종속기업투자의 현황은 다음과 같습니다.

(단위 : 천원)

회사명	구분	당 분 기 말				전 기 말	
		주식수	지분율	취득원가	장부가액	취득원가	장부가액
(주)대유중공업	종속기업	323,020	64.40%	1,997,353	1,997,353	1,997,353	1,997,353
(주)대유네트웍스	종속기업	600,000	100.00%	7,417,784	5,032,991	7,417,784	5,032,991
(주)대유에스이	종속기업	13,477,830	69.53%	7,996,755	7,996,755	7,096,757	7,096,757

㈜스마트드림	종속기업	60,000	60.00%	300,000	300,000	-	-
합 계				17,711,892	15,327,099	16,511,894	14,127,101

6-2. 관계기업투자 및 종속기업투자의 변동내역은 다음과 같습니다.

(단위 : 천원)

구 분	당 분 기				전 기				
	당기초	취득	처분	당 분기말	전기초	취득	처분	기타	전기말
【종속기업투자】									
(주)대유중공업	1,997,353	-	-	1,997,353	1,018,468	-	-	978,885	1,997,353
(주)대유네트웍스	5,032,991	-	-	5,032,991	7,417,784	-	-	(2,384,793)	5,032,991
(주)대유에스이	7,096,757	899,998	-	7,996,755	-	-	-	7,096,757	7,096,757
㈜스마트드림	-	300,000	-	300,000	-	-	-	-	-
소 계	14,127,101	1,199,998	-	15,327,099	8,436,252	-	-	5,690,849	14,127,101
【관계기업투자】									
㈜대유신소재	-	-	-	-	7,538,051	-	-	(7,538,051)	-
㈜대유글로벌	-	-	-	-	407,377	-	-	(407,377)	-
소 계	-	-	-	-	7,945,428	-	-	(7,945,428)	-
합 계	14,127,101	1,199,998	-	15,327,099	16,381,680	-	-	(2,254,579)	14,127,101

6-3. 당분기말 현재의 관계기업 및 종속기업의 재무현황은 다음과 같습니다.

(단위 : 천원)

회사명	구분	자산총계	부채총계	자본총계	매출액	영업이익
(주)대유중공업	종속기업	9,242,841	6,713,670	2,529,171	15,687,765	(333,748)
(주)대유네트웍스	종속기업	7,551,299	2,134,397	5,416,902	1,780,743	(77,929)
(주)대유에스이	종속기업	30,531,150	18,647,231	11,883,919	7,200,893	207,407
㈜스마트드림	종속기업	500,000	-	500,000	-	-

6-4. 관계기업 및 종속기업에 대해 지분법적용시 회사의 당분기 재무제표의 주요항목의 변동내역은 다음과 같습니다.

(단위 : 천원)

계정과목	현 행	변 동	당 분기말
자 산	202,678,627	382,900	203,061,527
부 채	147,641,177	-	147,641,177
자 본	55,037,450	382,900	55,420,350
당기순이익	2,548,557	(14,778)	2,533,779

7. 유형자산과 투자부동산 :

7-1. 유형자산과 투자부동산의 기중변동내역은 다음과 같습니다.

<당 분기말>

(단위 : 천원)

과 목	기초잔액	취 득	처 분	대 체	감가상각비	당 분기말 잔액
-----	------	-----	-----	-----	-------	----------

【유형자산】						
토 지	12,359,081	15,732	-	100,000	-	12,474,813
건 물	13,862,466	1,161,543	-	1,309,111	(119,308)	16,213,813
구 축 물	1,294,379	-	-	-	(9,942)	1,284,437
시설장치	308,321	132,000	-	108,000	(26,735)	521,587
기계장치	8,609,927	1,364,000	(29,967)	535,000	(428,769)	10,050,191
차량운반구	39,883	-	-	-	(7,350)	32,533
기타유형자산	590,235	314,336	-	-	(77,806)	826,765
건설중인자산	2,052,111	1,932,000	-	(2,052,111)	-	1,932,000
소 계	39,116,404	4,919,611	(29,967)	-	(669,909)	43,336,139
【투자부동산】						
투자토지	26,400,000	-	-	-	-	26,400,000
투자건물	8,678,851	-	-	-	(47,424)	8,631,427
소 계	35,078,851	-	-	-	(47,424)	35,031,427
합 계	74,195,255	4,919,611	(29,967)	-	(717,333)	78,367,566

<전 기>

(단위 : 천원)

과 목	기초잔액	취 득	처 분	대 체	감가상각비	전기말 잔액
【유형자산】						
토지	5,128,041	2,468,018	(2,716,222)	7,479,244	-	12,359,081
건물	4,881,323	1,727,500	(582,921)	8,303,325	(466,760)	13,862,466
구축물	-	60,785	-	1,266,516	(32,922)	1,294,379
시설장치	147,577	188,130	-	51,211	(78,597)	308,321
기계장치	6,808,424	2,138,013	(432,069)	2,189,116	(2,093,557)	8,609,927
차량운반구	25,285	23,199	(13,532)	35,329	(30,397)	39,884
기타유형자산	81,677	156,101	(9,167)	565,074	(203,450)	590,235
건설중인자산	-	5,414,032	-	(3,361,921)	-	2,052,111
소 계	17,072,327	12,175,778	(3,753,911)	16,527,894	(2,905,683)	39,116,404
【투자부동산】						
투자토지	26,400,000	-	-	-	-	26,400,000
투자건물	8,868,547	-	-	-	(189,697)	8,678,851
소 계	35,268,547	-	-	-	(189,697)	35,078,851
합 계	52,340,874	12,175,778	(3,753,911)	16,527,894	(3,095,380)	74,195,255

7-2. 보유토지의 공시지가 현황은 다음과 같습니다.

(단위 : 천원)

보유토지	당 분기말		전기말	
	장부가액	공시지가	장부가액	공시지가
유형자산인 토지	38,874,813	18,869,857	38,759,081	18,962,443

8. 무형자산 :

8-1. 무형자산의 기중 변동내용은 다음과 같습니다.

<당 분기말>

(단위 : 천원)

과 목	기초잔액	증 가	상 각	당 분기말 잔액
소프트웨어	52,446	-	(3,840)	48,606
회원권	1,580,618	-	-	1,580,618
전신전화가입권	1,000	-	-	1,000
영업권	10,863,744	-	-	10,863,744
합 계	12,497,808	-	(3,840)	12,493,968

<전 기>

(단위 : 천원)

과 목	기초잔액	증 가	상 각	전기말 잔액
소프트웨어	64,314	2,994	(14,862)	52,446
회원권	1,138,152	442,466	-	1,580,618
전신전화가입권	-	1,000	-	1,000
영업권	-	10,863,744	-	10,863,744
합 계	1,202,466	11,310,204	(14,862)	12,497,808

당사는 2010년도중 당사의 특수관계회사인 구, 대유에이텍의 자동차부품 제조부문, 임대사업부문, 기타 관련 부대사업부문의 인적 및 물적설비와 관련되는 일체의 권리의무를 양수하였는 바(주석 23참조), 동 영업양수 과정에서 영업권 5,618,976천원이 발생하였습니다. 또한, 당사는 2010년도중 당사의 특수관계회사였던 (주)디더블유에프씨로부터 동사의 광주공장 영업에 대한 일체의 권리의무를 양수하였는 바(주석23참조), 동 영업양수 과정에서 영업권 5,244,768천원이 발생하였습니다.

8-2. 영업권의 손상차손내역은 다음과 같습니다. (단위 : 천원)

구 분	자동차사업부
영업권 취득가액	10,863,744
손상차손누계	-
당기손상차손인식	-
장부가액	10,863,744

당분기중 영업권의 손상징후가 발생하지 아니하여 손상차손을 인식하지 아니하였습니다.

9. 보험가입의 내용 :

당사가 가입하고 있는 보험의 종류, 보험금액 및 보험에 가입된 자산의 내용은 다음과 같습

니다.

(단위 : 천원)

보험의 종류	부보자산	보험금액	보험료	보험기간	보험회사
재산종합보험	822.825번지	16,460,836	197,756	10.10.25~11.10.25	현대해상
	823번지	4,443,526	85,137	10.03.31~11.03.31	현대해상
화재보험	건물(화정동)	3,499,785	851	10.11.09~11.11.09	현대해상
화재보험	건물 및 기계	15,202,274	17,043	10.11.22~11.11.21	동부화재해상
화재보험	건물(성남)	11,000,000	8,345	10.11.07~11.11.07	농협화재보험
합 계		49,745,970	297,838		

당사는 상기 보험이외에 가스배상책임보험, 생산물배상책임보험, 산업재해보상보험, 자동차 종합보험, 국민건강보험 및 고용보험 등에 가입하고 있습니다.

10. 담보제공자산 등의 내용 :

10-1. 당 분기말 현재 당사의 채무와 관련하여 예금 이외에 담보제공된 당사소유 자산은 다음과 같습니다.

(단위 : 천원)

과 목	장부가액	담보제공처	담보설정액	관련부채
소촌동 822,825공장(토지/건물/기계)	15,271,491	신한은행	16,250,000	단기차입금
광주 화정동 23-7(토지,건물)	4,578,445			
소촌동 823(토지/건물/기계)	5,604,282	외환은행	4,300,000	단기차입금
성남500-2(토지/건물)	35,031,426	현대통신	300,000	임대보증금
		우리은행 본점영업부	18,528,000	장단기차입금
		씨티은행 광주지점	14,805,700	USANCE
익산시 왕궁면 광암리(토지)	1,151,547	광주은행	5,330,000	시설차입금
합 계	61,637,191		43,263,700	

10-2. 당 분기말 현재 당사는 서울보증보험(주)로부터 150백만원의 이행지급 등을 위한 보증서를 제공받고 있습니다.

11. 차입금 :

11-1. 보고기간 종료일 현재 단기차입금 내역은 다음과 같습니다.

(단위 : 천원)

차 입 처	차 입 용 도	당 분기말 연이자율(%)	장부가액		비 고
			당 분기말	전기말	
우리은행	운전자금	5.99	1,440,000	1,440,000	자동차사업부
	구매자금	6.89	1,311,782	-	합금사업부
외환은행	운전자금	7.84~7.90	1,780,000	1,780,000	자동차사업부
신한은행	운전자금	5.36~7.04	9,510,781	8,500,000	자동차사업부
	USANCE	Libo+0.25	2,201,811	-	합금사업부

씨티은행	USANCE	Libo+0.8	18,311,905	13,593,446	합금사업부
	구매자금	5.63~5.94	2,142,885	-	합금사업부
광주은행	USANCE	Libo+1.15	882,389	-	합금사업부
기 타	어음할인	-		898,060	
합 계			37,581,553	26,211,507	

11-2. 보고기간 종료일 현재 장기차입금 내역은 다음과 같습니다.

(단위 : 천원)

차 입 처	차 입 용 도	당 분기말 연이자율(%)	금 액		최종 만기일	상환방법
			당 분기말	전기말		
우리은행	시설자금	5.60	13,000,000	13,000,000	13.10.29	만기일시상환
광주은행	시설자금	5.80	1,804,000	-	17.01.07	분할상환
외환은행	외화시설자금	-	-	-	-	-
산업은행	원화시설자금	-	-	-	-	-
산업은행	원화시설자금	-	-	-	-	-
합 계			14,804,000	13,000,000		
(차감)유동성대체			-	-		
차감 계			14,804,000	13,000,000		

11-3. 보고기간 종료일 현재 장기차입금의 연도별 상환계획은 다음과 같습니다.

(단위 : 천원)

연 도 별	상환예정금액
2011년도	-
2012년도	-
2013년도	14,804,000
합 계	14,804,000

12. 회사채 :

당 분기말 현재 당사가 발행한 회사채의 내용은 다음과 같습니다.

(단위 : 천원)

종 류	발행일	상환기일	표면이자율	당 분기말금액		
				유동	비유동	합계
무기명 사모 신주인수권부사채	09.09.14	14.03.14	7.7%	500,000	1,000,000	1,500,000
차감> 사채발행차금				(9,284)	(3,080)	(12,364)
신주인수권조정				(75,719)	(25,122)	(100,841)
차가감 계				414,997	971,798	1,386,795

상기 신주인수권부사채의 발행내역은 다음과 같습니다.

구 분	제 13차 사모사채
사채의 종류	무기명식 이권부 무보증 사모 신주인수권부사채
권면총액/발행가액	2,000,000,000원
이자지급시기	3개월 후급
원금상환방법	만기일에 100%상환
행사비용	사채액면가의 100%
신주인수권의 분리여부	분리형
당기말 신주인수권 행사가격 및 수	608원 / 2,138,157주
신주인수권 행사로 발행할 주식의 종류	기명식 보통주식
신주인수권행사기간	10.09.15 ~ 14.02.14

상기 신주인수권부사채는 사채권자의 청구에 의하여 발행 후 1년 6개월, 2년, 2년 6개월 및 2년이 되는 날 각각 권면총액의 25%씩을 조기상환하기로 되어있습니다. 또한, 무상증자, 주식배당 등 일반적인 주가 희석요인이 발생하는 경우 행사가격을 조정하도록 되어 있으며, 발행후 익일부터 매3개월이 되는 날을 기준으로 최근 1개월 가중산술평균주가등과 비교하여 낮은가격으로 행사가격을 조정하도록 되어 있는 바, 상기 행사가격은 기중 유상증자에 따라 조정된 금액입니다.

13. 퇴직급여채무 :

13-1 확정급여채무의 내역은 다음과 같습니다.

(단위 : 천원)

구분	당 분기말	전기말
확정급여채무의 현재가치	255,284	318,370
사외적립자산의 공정가치	(33,377)	(32,523)
퇴직급여채무의 금액	221,907	285,847

13-2 당 분기 및 전기 중 퇴직급여충당부채의 변동내용은 다음과 같습니다.

(단위 : 천원)

구 분	당 분기말	전기말
기초잔액	318,370	54,826
총당부채설정액	-	54,839
퇴직금지급액	(63,086)	(34,037)
영업양수승계액	-	242,742
기말잔액	255,284	318,370
차감: 퇴직보험예치금	(33,377)	(32,523)
잔 액	221,907	285,847

회사는 전기까지 합금사업부를 제외한 사업부에 대해 확정기여형 퇴직연금제도를 도입하였

으며, 당 분기중 합금사업부도 확정기여형퇴직연금제도를 도입하였습니다. 당 분기말 현재 계상중인 퇴직급여채무는 확정기여형퇴직연금제도를 도입하기 이전의 퇴직급여채무로서 임직원에게 정산되지 아니한 금액이며, 금액이 중요하지 않은 것으로 판단하여 명목가액로 계상하였습니다.

14. 우발상황과 약정사항의 내용 :

당 분기말 현재 우발채무 및 약정사항의 내용은 다음과 같습니다.

14-1. 회사는 매출과 관련하여 일정기간 하자보증을 제공하고 있으며, 매입과 관련하여 하자보증을 받고 있습니다.

14-2. 당 분기말 현재 전자어음 할인액 중 만기미도래한 금액 없습니다.

14-3. 분할과 관련된 연대채무

당 분기말 현재 당사와 전전기에 분할신설된 (주)대유네트웍스 및 (주)대유중공업은 분할기일인 2009년 10월 16일 이전에 발생하였던 기존 채무에 대하여 연대하여 상환의무를 부담하고 있습니다. 또한, 당사와 전기에 분할신설된 (주)대유에스이는 분할기일인 2010년 12월 28일 이전에 발생하였던 기존 채무에 대하여 연대하여 상환의무를 부담하고 있습니다.

14-4. 자동차시트사업 컨설팅 계약

전기말 현재 당사는 당사와 특수관계에 있는 (주)동강홀딩스와 자동차시트사업 관련 지적재산권의 사용 및 경영 자문 등의 용역을 제공받는 컨설팅계약을 체결하고 있습니다.

15. 자본

15-1. 자본금과 관련된 내용은 다음과 같습니다.

구 분	당 분기말	전기말
발행할 주식의 총수(단위:주)	100,000,000	100,000,000
발행한 주식의 총수(단위:주)	63,307,556	62,485,188
액면금액(단위:원)	500	500
자본금	31,653,778	31,242,594

15-2. 기중 자본금과 주식발행초과금의 변동 내용은 다음과 같습니다.

<당 분기>

(단위 : 천원)

일 자	구 분	자본금	주식발행초과금	주식수(주)
2011-01-01	전기이월	31,242,594	7,387,289	62,485,188
2011-02-22	신주인수권행사	411,184	86,568	822,368
신주인수권대가 대체			55,253	
2011-03-31	당 분기말	31,653,778	7,529,109	63,307,556

< 전 기 >

(단위 : 천원)

일 자	구 분	자본금	주식발행초과금	주식수(주)
2010-01-01	전기이월	25,076,578	4,857,026	50,153,156
2010-10-23	유상증자	5,500,000	2,310,000	11,000,000
2010-11-03	신주인수권행사	164,474	35,526	328,947
2010-11-29	신주인수권행사	411,184	88,816	822,368
2010-12-10	주식선택권행사	90,358	62,528	180,717
소 계		31,242,594	7,353,896	62,485,188
주식발행비용		-	(127,813)	
신주인수권대가 대체		-	77,354	
주식선택권대체		-	83,852	
차감 계	전기말	31,242,594	7,387,289	

15-3. 자기주식의 내용

일 자	구 분	주식수(단위:주)	금액(단위:천원)
2010-01-01	전기이월	3,448,678	3,710,396
2010-03-25	처 분	(3,448,678)	(3,710,396)
2010-05-11	취 득	77	52
2010-12-31	전기 말	77	52
2011-03-31	당 분기말	77	52

15-4. 기타 자본항목의 변동

< 당 분기 >

(단위 : 천원)

계정과목	당 분기			
	당기 초	증가	감소	당 분기말
전환권대가	808,877	-	-	808,877
신주인수권부대가	143,657	-	55,253	88,404
자기주식	(52)	-	-	(52)
자기주식처분손실	(1,110,945)	-	1,110,945	-
주식매입선택권	4,578	-	-	4,578
매도가능금융자산평가이익	431,386	297,311	-	728,697
매도가능금융자산평가손실	(109,337)	-	(22,649)	(86,688)
재평가잉여금	10,776,594	-	-	10,776,594
합 계	10,944,758	297,311	1,088,296	12,320,411

< 전 기 >

(단위 : 천원)

계정과목	전 기			
	전기 초	증가	감소	전기 말
전환권대가	808,877	-	-	808,877
신주인수권부대가	221,011	-	(77,354)	143,657
자기주식	(3,710,396)	(52)	3,710,396	(52)
자기주식처분손실	(228,466)	(882,479)	-	(1,110,945)
주식매입선택권	88,430	-	83,852	4,578
매도가능금융자산평가이익	-	431,386	-	431,386
매도가능금융자산평가손실	-	109,337	-	(109,337)
재평가잉여금	11,754,479	-	977,885	10,776,594
합 계	8,933,935	(341,808)	4,694,779	10,944,758

16. 주식선택권

16-1. 당 분기말 현재 당사가 부여한 주식선택권과 관련된 사항은 다음과 같습니다.

부여일	지급할 주식종류	잔여 부여주식수	행사가격	행사가능기간	부여방법
2006.08.25	보통주식	9,866주	846원	09.08.25 ~ 13.08.24	보통주 신주발행교부, 자기주식 지급, 주가차액보상방식 중 선택

상기 행사가격은 전기 중 유상증자로 인해 조정된 가격입니다.

16-2. 상기 주식선택권과 관련하여 약정용역제공기간이 종료되어 당분기 및 전기에 비용으로 인식한 보상원가는 없습니다.

17. 특수관계자와의 주요거래내용 :

17-1. 당 분기말 현재 당사와 특수관계있는 회사의 현황은 다음과 같습니다.

관 계	회사명	비 고
최대주주	(주)동강홀딩스	구, (주)대유에이텍 흡수합병
종속기업	(주)대유중공업	전전기 물적분할 후 전기 (주)대유글로벌 흡수합병
	(주)대유네트웍스	전전기 물적분할
	(주)대유에스이	전기 물적분할
	(주)스마트드림	-
관계기업	(주)대유신소재	-

17-2. 특수관계있는 회사와의 중요한 영업상의 거래내용은 다음과 같습니다.

<당 분기> (단위 : 천원)

회 사 명	매 출	매 입	기타수익	기타비용
(주)대유신소재	38,332,082	14,485,749	-	276,435

(주)대유네트웍스	32,202	-	-	263
(주)대유SE	-	-	-	63
(주)대유중공업	-	4,623,058	-	1,947,782
(주)동강홀딩스	100,368	5,641,708	-	557,547
합 계	38,464,652	24,750,515	-	2,782,090

<전 기>

(단위 : 천원)

회 사 명	매 출	매 입	기타수익	기타비용
(주)대유신소재	66,919,536	33,556,665	98,632	404,090
구, (주)대유에이텍	3,196,773	5,543,349	-	-
(주)대유네트웍스	170,810	-	1,479	242,771
(주)대유중공업	13,575	13,143,496	1,290,332	157,227
(주)동강홀딩스	282,874	4,921,389	47,259	-
(주)디더블유에프씨	691,777	11,091,683	76,823	26,544
합 계	71,275,345	68,256,582	1,514,525	830,632

한편, 주식회사 디더블유에프씨는 전기까지 구, 대유에이텍의 피투자회사였으나 당기 중 당사가 동 지분을 양수 후 공동투자회사였던 Woodbrige Foam International Ltd.에 지분을 전부 양도함에 따라 특수관계가 해소되었는 바, 상기 기준거래 금액은 특수관계 해소전까지의 금액을 기재하였습니다. 또한, 구, (주)대유에이텍은 당기중 (주)동강홀딩스에 흡수합병되어 소멸하였는 바, 상기 기준거래 금액은 흡수합병전까지 발생한 금액을 기재하였습니다.

17-3. 당분기말 현재 특수관계회사에 대한 중요한 채권·채무의 내용은 다음과 같습니다.

<당 분기말>

(단위 : 천원)

회 사 명	매출채권	매입채무	기타채권	기타채무
(주)대유신소재	31,186,516	7,683,908	25,584	124,254
(주)대유네트웍스		284	11,265	
(주)대유SE			1,495	
(주)대유중공업	0	6,642,564	230,201	815,105
(주)동강홀딩스	164,403	6,335,262	736,968	253,694
합 계	31,350,919	20,662,018	1,005,513	1,193,053

<전기말>

(단위 : 천원)

회 사 명	매출채권	매입채무	기타채권	기타채무
(주)대유신소재	17,428,760	-	30,756	100,000
(주)대유네트웍스	-	-	14,117	-
(주)대유중공업	-	7,562,887	5,347	889,468
(주)동강홀딩스	164,380	3,982,618	25,155	256,570
합 계	17,593,140	11,545,505	75,375	1,246,038

17-4. 당 분기 중 특수관계자와의 대여금 거래에 대한 내용은 다음과 같습니다.
(단위 : 천원)

특수관계자	기초잔액	증가	감소	당 분기말
(주)대유중공업	-	-	-	-
기타임직원 외	1,987,909	4,596	-	1,992,505
합 계	1,987,909	4,596	-	1,992,505

한편, 전기말 현재 상기 대여금과 관련하여 1,983백만원의 대손충당금을 설정하고 있습니다

17-5. 당 분기말 현재 당사는 신한은행으로부터의 차입금과 관련하여 (주)동강홀딩스로부터 지급보증 및 (주)동강홀딩스가 보유하고 있는 (주)대유신소재주식 3,000,000주를 담보로 제공받고 있으며, 외환은행으로부터의 차입금과 관련하여 (주)동강홀딩스로부터 지급보증을 제공받고 있습니다.

17-6. 당 분기말 현재 당사가 특수관계자를 위해 제공하고 있는 담보의 내용은 다음과 같습니다.

(단위: 천원)

채무자	담보제공자산	장부가액	채권자	담보설정액
동강홀딩스	토지및건물(광주 소촌동 823)	5,193,785	외환은행	3,000,000
	토지및건물(남평연수원)	1,595,381	외환은행	1,300,000
합 계		6,789,166		4,300,000

상기 자산의 담보제공은 영업양수 이전에 (주)대유에이텍에 의해 제공되었던 것으로 당사가 영업양수시 동 자산을 승계함에 따라 관련 담보제공도 당사에 승계된 것입니다.

17-7. 당 분기말 현재 당사는 (주)대유네트웍스가 SC제일은행으로부터 USD1,000,000의 외화지급보증을 받는 것과 관련하여 연대보증을 제공하고 있으며, 동사의 기업은행으로부터의 500,000천원 한도의 대출거래에 대하여 보증을 제공하고 있습니다.

18. 외화자산·부채의 환산내용 :

보고기간종료일 현재 화폐성 외화자산 및 외화부채의 내용은 다음과 같습니다.
(원화단위 : 천원)

계정과목	당 분기			전 기		
	외화금액		원화환산액	외화금액		원화환산액
단기차입금	USD	19,136,426	21,749,427	USD	11,935,593	13,593,447
부채계		-	21,749,427		-	13,593,447

상기 화폐성 외화자산 및 외화부채의 원화환산과 관련하여 당 분기 중 외화환산이익 318,979천원이 발생하였습니다.

19. 법인세 :

법인세비용은 전체 회계연도에 대해서 예상되는 최선의 가중평균 연간법인세율의 추정에 기초하여 인식하였습니다. 2011년 12월 31일로 종료하는 회계연도의 예상 평균연간법인세율은 19.58%(2010년 12월 31일로 종료하는 회계기간의 연간 예상법인세율: 2.8%)입니다. 동 법인세율의 변동은 주로 연간 예상 과세소득의 변동에 따라 공제가능한 이월세액공제제도의 세액공제효과를 반영에 따라 변동되며, 당분기의 평균법인세율의 증가는 전년도 중 이월결손금 및 세액공제활용으로 당기 중 공제가능한 세액의 감소에 기인합니다.

22. 주당 손익 :

20-1. 기본주당계속사업손익과 희석주당 손익

기본주당계속사업손익과 기본주당 손익의 계산근거는 다음과 같습니다.

(단위: 원)

구분	당 분기	전 분기
보통주계속사업이익(손실)	2,548,557,323	1,400,084,297
보통주당기순이익(손실)	2,548,557,323	1,400,084,297
가중평균유통보통주식수	62,832,333	46,972,708
기본주당계속사업이익(손실)	40.56	29.81
기본주당순이익(손실)	40.56	29.81
가중평균희석보통주식수	63,891,759	46,972,708
희석주당계속사업이익(손실)	39.89	29.81
희석주당순이익(손실)	39.89	29.81

가중평균유통보통주식수의 산정내용은 다음과 같습니다.

<당 분기>

일 자	구 분	발행주식수	자기주식수	유통주식수	일수	적 수
2011-01-01	전기이월	62,485,188	(77)	62,485,111	90	5,623,659,990
2011-02-22	신주인수권 행사	822,368	0	822,368	38	31,249,984
계		63,307,556				5,654,909,974
일수						90
가중평균유통주식수						62,832,333

<전 분기>

일 자	구 분	발행주식수	자기주식수	유통주식수	일수	적 수
2010-01-01	전기이월	50,153,156	(3,448,678)	46,704,478	90	4,203,403,020
2010-03-25	자기주식처분	-	3,448,678	3,448,676	7	24,140,732
계		50,153,156	-	50,153,154		4,227,543,752

일수						90
가중평균유통주식수						46,972,708

20-2. 희석주당 계속사업손익 및 희석주당 순손익
 당 분기말 현재 보통주 청구가능증권은 다음과 같습니다.

구 분	행사가능기간	발행될 보통주식수	행사가격
주식선택권	09.08.25 - 13.08.24	9,866주	846원
신주인수권	10.09.15 - 14.02.14	2,138,157주	608원

상기 보통주 청구가능증권으로 인해 계산된 희석증권의 주식수는 1,059,426주입니다. 희석 주당이익을 계산하기 위한 희석증권의 주식수는 자기주식법을 적용하여 산정하였습니다. 한편, 전기에는 상기 주식선택권 및 신주인수권의 반희석화효과로 희석주당 계속사업손익 및 희석주당 손익을 계산하지 아니하였습니다..

21. 현금흐름표 :

21-1. 현금흐름표상의 현금은 재무상태표상의 현금및현금성자산으로 이루어져 있습니다.

21-2. 현금흐름을 수반하지 않는 주요거래는 다음과 같습니다.

(단위 : 천원)

구 분	당 분기	전 분기
영업양수시 양수된 채권채무상계	-	18,388,032
건설중인자산의 토지로의 대체	100,000	-
건설중인자산의 건물로의 대체	1,309,111	-
건설중인자산의 기계장치로 대체	535,000	-

22. 사업부문별 정보의 내용

22-1. 사업별 부문에 대한 일반정보

구 분	분류기준	주요재화 및 용역	주요고객
자동차부품사업부	생산제품에 의한 분류	자동차 부속품 제조, 판매	현대·기아자동차 등
임대사업부	제공용역에 따른 분류	부동산 임대	
합금사업부	생산제품에 의한 분류	비철금속 및 비철금속합금소재와 가공품의 제조 및 판매	대유신소재

22-2. 사업별 부문의 재무현황
 당 분기 사업별 부문의 재무현황은 다음과 같습니다.

(단위 : 천원)

구 분	자동차	임 대	합 금	합 계
-----	-----	-----	-----	-----

자산총계	139,567,830	27,663,754	35,447,043	202,678,627
부채총계	94,220,182	16,712,297	36,708,698	147,641,177
매출액	60,035,479	1,002,641	39,629,668	100,667,788
법인세비용차감전순이익	4,538,640	118,549	(1,488,292)	3,168,898

23. 사업결합 :

23-1. 구, (주)대유에이텍으로부터의 영업양수

당사는 2010년 3월 23일을 양수기일로 하여 당사의 특수관계회사인 (주)대유에이텍으로부터 자동차부품 제조부문, 임대사업부문, 기타 관련 부대사업부문의 인적 및 물적설비와 관련 되는 일체의 권리의무를 양수하였는 바, 그 내용은 다음과 같습니다.

(1) 승계한 자산 및 부채

(단위: 천원)

구 분	금 액	
자산		74,166,842
Ⅰ. 유동자산	37,035,115	
(1) 당좌자산	36,333,200	
(2) 재고자산	701,915	
Ⅱ. 비유동자산	37,131,727	
(1) 투자자산	2,012,924	
(2) 유형자산	34,898,091	
(3) 기타비유동자산	220,712	
부채		75,612,549
Ⅰ. 유동부채	74,911,763	
Ⅱ. 비유동부채	700,786	
순자산		(1,445,707)

(2) 당사는 양수대가로 4,173,269천원을 지급하였으며, 동 양수대가와 양수대상 영업부문의 순자산공정가액 차액 5,618,976천원을 영업권으로 계상하고 5년의 기간에 걸쳐 정액법으로 상각하고 있습니다.

23-2. (주)디더블유에프씨로부터의 영업양수

당사는 2010년 11월 1일을 양수기일로 하여 당사의 특수관계회사였던 (주)디더블유에프씨로부터 동사의 광주공장 영업에 대한 일체의 권리와 의무를 양수하였는 바, 그 내용은 다음과 같습니다.

(1) 승계한 자산 및 부채

(단위: 천원)

구 분	금 액	
-----	-----	--

자산		3,637,313
Ⅰ. 유동자산	2,868,650	
(1) 당좌자산	2,639,163	
(2) 재고자산	229,487	
Ⅱ. 비유동자산	768,663	
(1) 투자자산	5,650	
(2) 유형자산	760,019	
(3) 무형자산	2,994	
부채		5,536,864
Ⅰ. 유동부채	5,525,408	
Ⅱ. 비유동부채	11,456	
순자산		(1,899,551)

(2) 당사는 양수대가로 3,345,217천원을 지급하였으며, 동 양수대가와 양수대상 영업부문의 순자산공정가액 차액 5,244,768천원을 영업권으로 계상하고 5년의 기간에 걸쳐 정액법으로 상각하고 있습니다.

24. 분할 :

24-1. 태양광사업부의 물적분할

당사는 전기 중 각 개별 사업 특성에 맞는 사업의 전문성 강화로 사업의 본원적 경쟁력을 확보하고, 시장의 변화에 능동적으로 대응하고자 태양광사업부문을 분할하여 신설회사인 주식회사 대유에스이를 물적분할의 형태로 설립하였습니다.

(1) 분할일정

구 분	일 자
이사회결의일	2010년 11월 09일
분할계획서 승인을 위한 주주총회일	2010년 12월 27일
분할기준일	2010년 12월 28일

(2) 분할에 따라 신설회사로 이전한 주요 자산 및 부채

분할신설회사로 이전된 자산 및 부채의 가액은 분할회사의 2010년 12월 27일자 임시주주총회의 승인을 받은 분할계획서 상에 첨부된 승계대상 목록에 의하되, 분할기준일 전까지 분할로 이전되는 해당사업부문에서 발생한 자산·부채의 증감사항을 가감하였습니다. 당사는 배정받은 투자주식의 취득원가와 분할신설회사로 이전된 자산·부채의 장부금액과의 차액 777,870천원을 유형자산처분손익(처분이익 672,980천원, 처분손실 1,450,850천원)으로 기타수익(비용)에 계상하였습니다.

(3) 분할후 재무상태표

(단위: 천원)

구 분	분할후(2010년 12월 27일)
-----	--------------------

	(주)대유에이텍	(주)대유에스이
자 산		
유동자산	63,223,988	4,301,537
비유동자산	113,862,694	18,352,883
자 산 총 계	177,086,682	22,654,420
부 채		
유동부채	108,795,712	4,413,663
비유동부채	15,766,870	11,144,000
부 채 총 계	124,562,583	15,557,663
순 자 산	52,524,099	7,096,757

24-2. 정보통신사업부문과 중공업사업부문의 물적분할

당사는 2009년도 중 당사가 영위하던 사업부문 중 정보통신사업부문과 중공업사업부문을 분리하여 해당 사업부문의 전문경영 및 책임경영 체제를 확립하고 경영위험의 최소화 및 기업 가치의 향상을 추구하기 위해 정보통신사업부문과 중공업사업부문을 분할하여 신설회사인 주식회사 대유네트웍스 및 주식회사 대유중공업을 물적분할의 형태로 설립하였습니다.

(1) 분할일정

구 분	일 자
이사회결의일	2009년 09월 03일
분할계획서 승인을 위한 주주총회일	2009년 10월 15일
분할기준일	2009년 10월 16일
분할등기일	2009년 10월 23일

(2) 분할에 따라 신설회사로 이전한 주요 자산 및 부채

분할신설회사로 이전된 자산 및 부채의 가액은 분할회사의 2009년 10월 15일자 임시주주총회의 승인을 받은 분할계획서 상에 첨부된 승계대상 목록에 의하되, 분할기준일전까지 분할로 이전되는 해당사업부문에서 발생한 자산·부채의 증감사항을 가감하였습니다. 당사는 배정받은 투자주식의 취득원가와 분할신설회사로 이전된 자산·부채의 장부금액과의 차액 111,941천원을 유형자산처분손익(처분이익 152,897천원, 처분손실 56,390천원) 및 매도가능증권처분이익(15,444천원)으로 기타영업수익(비용)에 계상하였습니다.

(3) 분할후 재무상태표

(단위: 천원)

구 분	분할후(2009년 10월 15일)		
	(주)대유에이텍 (구, (주)대유디엠씨)	(주)대유네트웍스	(주)대유중공업
자 산			
유동자산	24,326,293	4,822,055	721,423
비유동자산	66,972,554	4,974,613	6,325,870

자 산 총 계	91,298,847	9,796,668	7,047,293
부 채			
유동부채	42,241,306	2,240,960	1,773,718
비유동부채	13,553,770	137,924	4,255,107
부 채 총 계	55,795,076	2,378,884	6,028,825
순 자 산	35,503,771	7,417,784	1,018,468

25. 한국채택국제회계기준으로의 전환 :

25-1. 일반사항

회사의 2011년 3월 31일로 종료하는 회계기간에 대한 재무제표는 2011년 1월 1일을 한국채택국제회계기준의 채택일로 하여 한국채택국제회계기준에 따라 작성되었습니다. 비교표시된 2010년 12월 31일 현재의 재무상태표와 2010년 3월 31일로 종료하는 회계기간에 대한 중간재무제표는 한국채택국제회계기준이전의 회계기준에 따라 작성되었으나, 2010년 1월 1일을 한국채택국제회계기준의 전환일로 하여 기업회계기준서 제1101호 '한국채택국제회계기준의최초채택'을 적용하여 재작성되었습니다.

25-2. 회사가 선택한 한국채택국제회계기준 하의 회계정책과 한국채택국제회계기준 이전의 회계기준하의 회계정책과의 주요한 차이는 다음과 같습니다.

구 분		과거의 회계처리기준	한국채택국제회계기준
최초 채택 면제 규정	사업결합	해당사항 없음.	전환일 이전에 발생한 사업결합거래에 대해 기업회계기준서 제1103호(사업결합)의 규정을 소급하여 적용하지 아니함
	간주원가	해당사항 없음.	전환일 이전의 과거 회계기준에 따른 유형자산/투자자산의 재평가액을 전환일의 간주원가로 사용
	차입원가	기간비용처리	면제규정을 적용하여 전환일 이후 발생하는 차입원가에 대해 자본화하기로 함
	복합금융상품	해당사항 없음.	부채요소가 존재하지 아니하는 복합금융상품에 대한 과거복합금융상품에 대해 면제규정적용
종속기업 등에 대한 투자자산		지분법평가 수행	원가법을 적용
유형자산/투자부동산		토지에 대해서는 재평가모형, 기타유형 자산은 원가모형	원가모형을 적용
사업결합		지분통합법 또는 매수법으로 회계처리	매수법으로 회계처리하며, 인수한 자산과 부채를 한국채택국제회계기준에 따른 공정가액으로 평가
확정급여채무		보고기간종료일 현재 전임직원퇴직시 소요되는 퇴직금추계액을 부채로 계상	보험수리적가정을 적용하여 측정
누적유급휴가		현금지급의무가 확정되는 시점에서 비용 인식	근무용역을 제공하는 시점에서 비용인식
투자부동산		임대목적의 부동산은 유형자산에 포함하여 공시	임대수익이나 시세차익 또는 두가지 모두를 얻기 위하여 보유하고 있는 부동산은 투자부동산으로 분류

무형자산	일정기간동안 정액법으로 상각	내용연수가 비한정인 무형자산(예:영업권)은 감가상각하지 않고 정기적인 손상평가수행
금융자산의 양도	매출채권할인을 양도거래로 인식	금융자산의 소유에 따른 위험과 보상을 대부분 보유하고 있는 경우 금융자산을 제거하지 않고 금융부채로 인식
매출채권 손상	합리적이고 객관적인 기준에 따라 추정된 대손추정액을 대손충당금으로 설정함	손상사건이 발생한 거래처에 대해 발생손실액을 추정하여 대손충당금으로 측정
회원권 등	기타비유동자산의 계정으로 분류	비한정내용연수를 갖는 무형자산으로 분류
연결범위	외감법에 따라 지배종속 관계를 판단하되 외감법 시행령 제1조의3항 2호에 따라 직전 사업연도말 자산총액이 100억에 미달하는 주식회사는 제외	종속기업의 규모와 관계없이 회사가 사실상 지배력을 행사하는 모든 종속기업을 포함

25-3. 연결범위의 변동 내역은 다음과 같습니다.

구 분	과거의 회계처리기준	한국채택국제회계기준
2010.01.01	해당사항 없음	대유중공업, 대유네트웍스
2010.12.31	대유에스이	대유중공업, 대유네트웍스, 대유에스이, 스마트드림

25-4. 2010년 1월 1일의 재무상태에 미치는 영향은 다음과 같습니다.

(단위: 천원)

구 분		자 산	부 채	자 본
과거의 회계처리기준(개별재무제표)		90,380,460	52,887,808	37,492,652
조정 사항	지분법적용투주주식의 원가법전환	1,126,541	-	1,126,541
	매출채권할인을 차입거래로 인식	3,114,588	3,114,588	-
	자본에 가감할 이연법인세	-	2,602,883	(2,602,883)
조정사항 합계		4,241,129	5,717,470	(1,476,342)
한국채택국제회계기준		94,621,588	58,605,278	36,016,310

25-5. 2010년 3월 31일로 종료하는 중간기간의 재무제표에 미치는 영향은 다음과 같습니다
(단위: 천원)

구 분		자 산	부 채	자 본	당기손익	포괄손익
과거의 회계처리기준(개별재무제표)		152,619,499	111,160,165	41,459,334	1,138,766	1,138,766
조정 사항	지분법투자주식의 원가법전환	1,350,412	-	1,350,412	223,871	223,871
	영업권 상각비의 취소	93,650	-	93,650	93,650	93,650
	누적유급휴가의 인식	-	56,202	(56,202)	(56,202)	(56,202)
	자본에 가감할 이연법인세	-	2,602,883	(2,602,883)	-	-
조정사항 합계		1,444,062	2,659,085	(1,215,024)	261,318	261,318
한국채택국제회계기준		154,063,561	113,819,250	40,244,311	1,400,084	1,400,084

25-6. 2010년 12월 31일로 종료하는 회계기간의 재무제표에 미치는 영향은 다음과 같습니다.
(단위: 천원)

구 분		자 산	부 채	자 본	당기손익	포괄손익
과거의 회계처리기준(개별재무제표)		178,827,788	126,626,903	52,200,885	6,137,566	3,299,722
조정 사항	지분법적용 주식의 원가법 전환	929,769	-	929,769	(436,308)	(151,199)
	영업권 상각비의 취소	1,111,322	-	1,111,322	1,111,322	1,111,322
	매출채권할인을 차입거래로 인식	898,060	898,060	-	-	-
	매도가능증권의 대체	(694,351)	-	(694,351)	-	(694,351)
	누적유급휴가의 인식	-	224,810	(224,810)	(224,810)	(224,810)
	법인세의 변동	-	556,477	(556,477)	(825,688)	(825,688)
	이연법인세자산부채의 상계	(534,210)	(534,210)	-	-	-
	자본에 반영할 이연법인세	-	-	-	-	3,315,366
	기타	(32,908)	-	(32,908)	247,935	(476,181)
조정사항 합계		1,677,681	1,145,137	532,543	(127,550)	2,054,458
한국채택국제회계기준		180,505,469	127,772,040	52,733,428	6,010,016	5,354,180

25-7. 현금흐름에 관한 사항

한국채택국제회계기준에 따라 한국채택국제회계기준 이전의 회계기준에 따르면 별도 표시 되지 않았던 이자의 수취, 이자의 지급, 배당금수입, 법인세부담액을 현금흐름표상에 별도로 표시하기 위하여 관련 수익(비용) 및 관련 자산(부채)에 대한 현금흐름내역을 조정하였습니다. 한국채택국제회계기준에 따라 표시한 현금흐름표와 한국채택국제회계기준 이전의 회계 기준에 따라 표시한 현금흐름표 사이에 그 밖의 중요한 차이는 없습니다.

26. 범주별 금융상품

26-1. 금융자산의 범주별분류에 따른 현황은 다음과 같습니다.

(단위: 천원)

계정과목	당기손익지정 금융자산	당기손익인식 금융자산	매도가능 금융자산	만기보유 금융자산	대여금 및 수취채권	합계
현금및현금성자산	-	-	-	-	4,230,978	4,230,978
단기예치금	-	-	-	-	5,200,000	5,200,000
매출채권	-	-	-	-	56,055,382	56,055,382
기타수취채권	-	-	-	-	3,281,885	3,281,885
장기예치금	-	-	-	-	466,253	466,253
장기수취채권	-	-	-	-	147,758	147,758
매도가능증권	-	-	16,535,770	-	-	16,535,770
합 계	-	-	16,535,770	-	69,382,255	85,918,025

26-2. 금융부채의 범주별분류에 따른 현황은 다음과 같습니다.

(단위: 천원)

계정과목	당기손익지정	당기손익인식	상각후원가로	금융부채아님	합 계
------	--------	--------	--------	--------	-----

	금융부채	금융부채	측정하는 부채		
매입채무	-	-	84,488,746	-	84,488,746
단기차입금	-	-	37,581,553	-	37,581,553
기타지급채무	-	-	4,404,395	-	4,404,395
유동성장기부채	-	-	414,997	-	414,997
장기차입금	-	-	14,804,000	-	14,804,000
회사채	-	-	971,798	-	971,798
기타비유동부채	-	-	1,039,000	-	1,039,000
합 계	-	-	143,704,489	-	143,704,489

26-3. 범주별 금융상품의 순손익은 다음과 같습니다.

(단위: 천원)

계정과목	매도가능 금융자산	대여금및 수취채권	상각후원가로 측정하는 부채	합 계
이자수익	-	76,432	-	76,432
대손충당금환입	-	187,212	-	187,212
외환차익	-	-	192,067	192,067
외화환산이익	-	-	318,979	318,979
이자비용	-	-	(500,396)	(500,396)
외환차손	-	-	(29,245)	(29,245)
외화환산손실	-	-	-	-
순손익	-	263,644	(18,594)	245,050

27. 비용의 성격별 분류는 다음과 같습니다.

(단위: 천원)

성격별 분류	당 분기	전 분기
원재료 및 상품의 매입	89,766,309	24,145,940
재고자산의 변동	(1,427,494)	(390,889)
종업원급여비용	2,869,879	779,947
감가상각비와 무형자산상각비	677,292	377,304
기타비용	5,242,715	2,065,024
세금과공과	46,313	4,633
외주제조비용	646,751	549,961

XII. 부속명세서

<해당사항 없음>

【 전문가의 확인 】

1. 전문가의 확인

<해당사항 없음>

2. 전문가와의 이해관계

<해당사항 없음>